



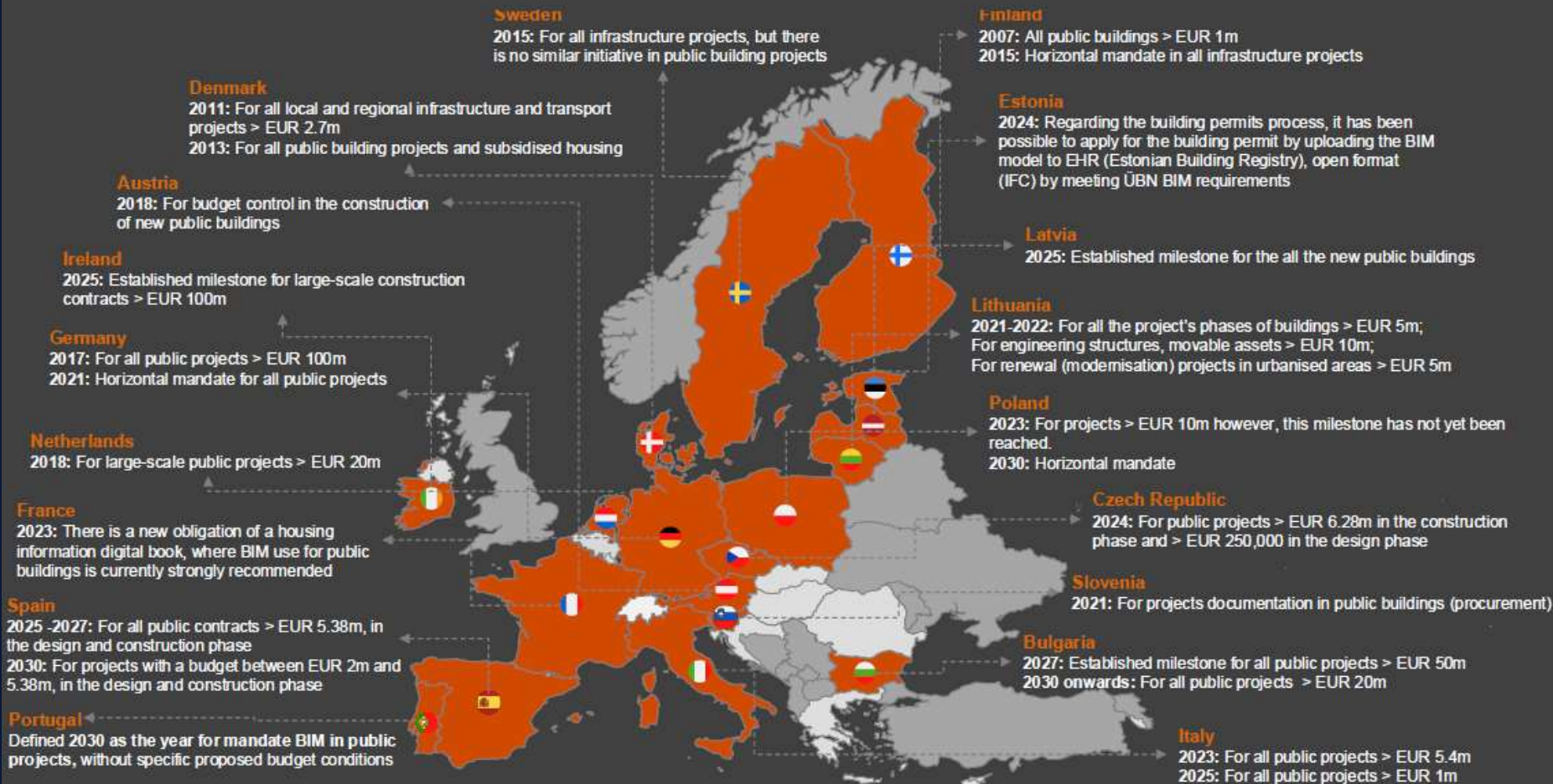
Ministerstvo
průmyslu a obchodu

Zákon o správě informací o stavbě a vystavěném prostředí a jeho prováděcí vyhláška

Leoš Svoboda

Interim results: BIM mandate overview across EU

Last data update in June 2024



Results overview: BIM maturity of the Member States

BIM Champion



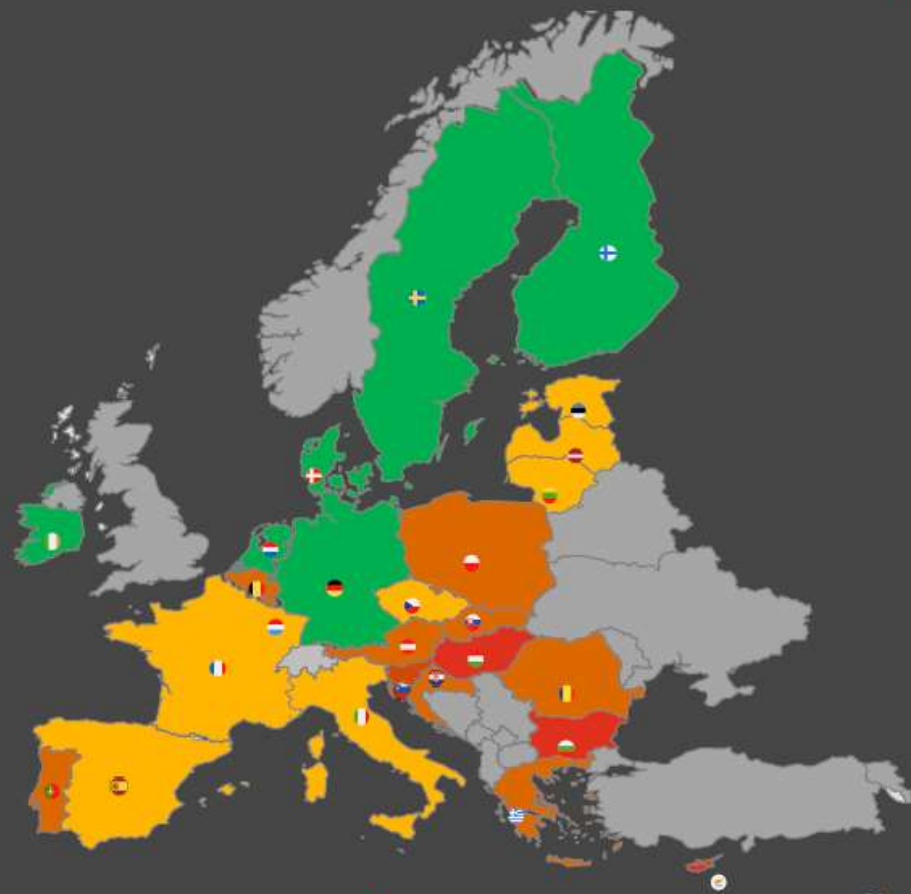
BIM Ready



BIM Beginner



BIM Premature



Aktualizace Koncepce BIM



- Koncepce zavádění metody BIM v České republice přijatá vládou v září 2017, implementace 2018 - 2027
- aktualizace v návaznosti na nové trendy v oblasti digitalizace stavebního odvětví, v reakci na vývoj v oblasti digitalizace veřejné správy a na rekodifikaci veřejného stavebního práva
- rozšíření konceptu BIM z původního zaměření na informační modelování staveb na širší oblast **managementu informací o stavbách, včetně jejich souvislostí a vazeb v rámci vystavěného prostředí**
- základní **koncepční materiál** střednědobého charakteru, který stanovuje principy zavádění BIM v České republice do roku 2027 v kontextu **eGovernmentu** a strategického rámce **Digitální Česko**
- schválena usnesením vlády č. 519 ze dne 24. července 2024

Vize a strategické oblasti Koncepce BIM



- Vizí Koncepce BIM je **standardizace managementu a modelování informací o stavbách a vystavěném prostředí** pro digitalizaci souvisejících postupů
- **SO1 – Management informací pro optimalizaci přípravy a provádění staveb**

V rámci této oblasti se opatření zaměřují na stanovení potřebných informací a jejich správu ve fázi přípravy záměru, navrhování a provádění staveb. Součástí této oblasti je i povolování staveb a výběr zhotovitelů. Tato fáze je ukončena kolaudací a předáním staveb do užívání.
- **SO2 – Podpora digitalizace správy a údržby pro efektivní užívání a provoz staveb**

Opatření v této oblasti se zaměřují na stanovení požadavků na informace, které vychází z výstupů strategické oblasti SO1 a vytváří základ pro využití managementu informací ve fázi užívání a provozování staveb.
- **SO3 – Podpora digitalizace agend souvisejících se stavbami a s vystavěným prostředím**

Tato oblast zahrnuje opatření zaměřená na využívání informací o stavbách v dalších agendách veřejné správy a soukromé sféry prostřednictvím systémů a procesů eGovernmentu ČR s využitím národní infrastruktury pro prostorové informace.

Informační modelování staveb



Informační modelování vystavěného prostředí

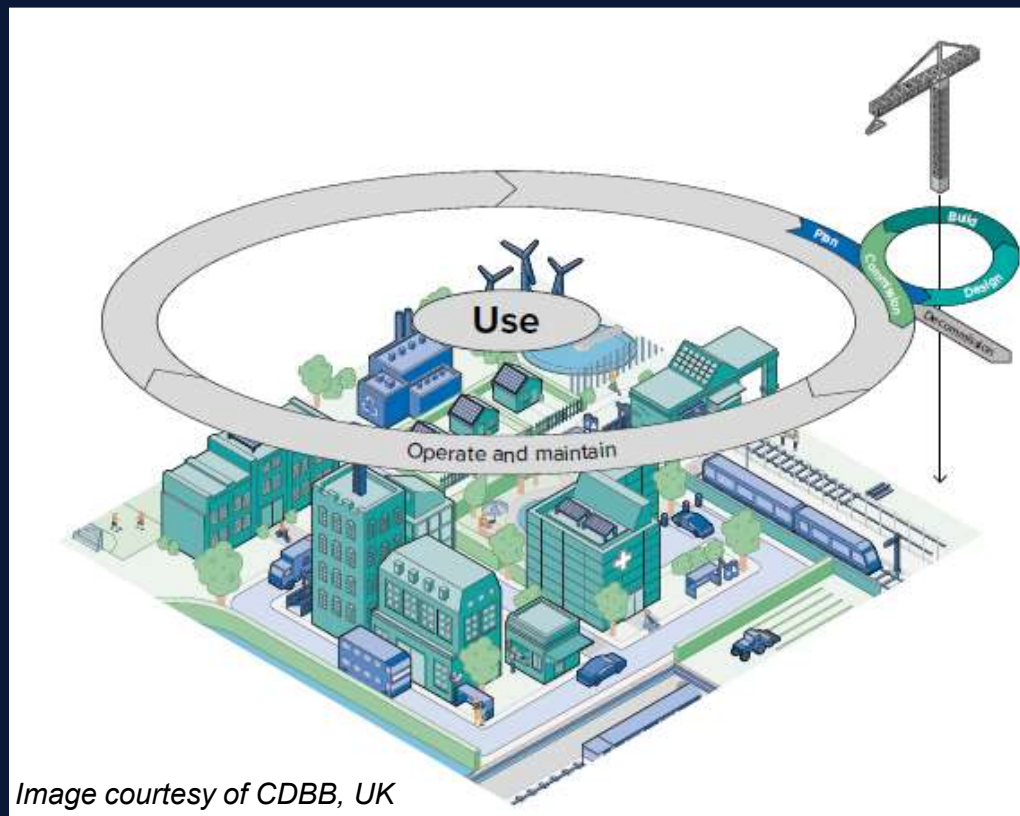
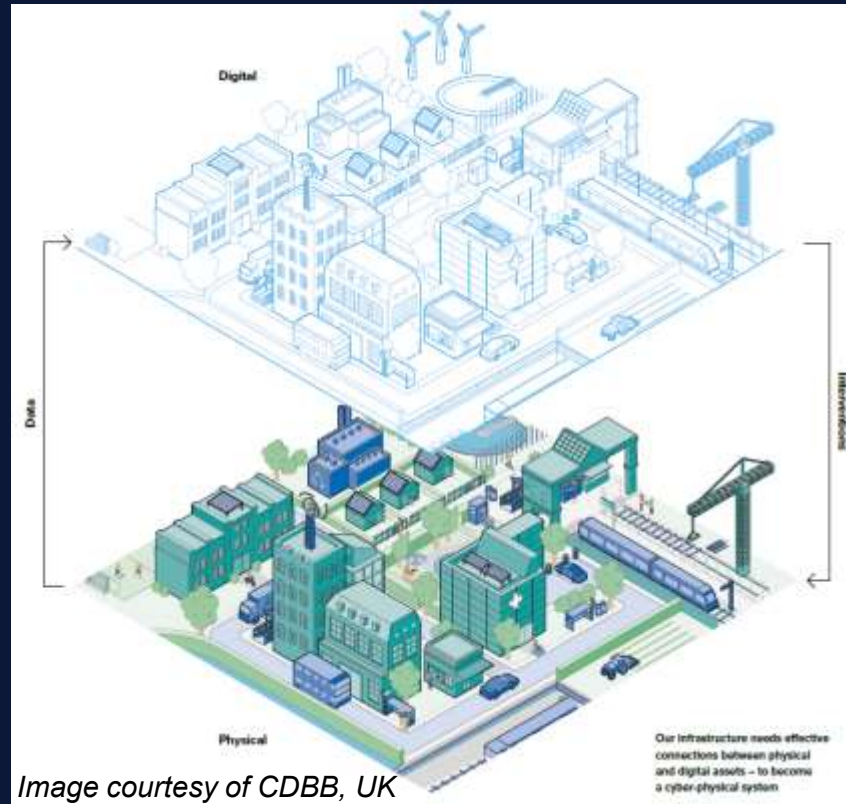
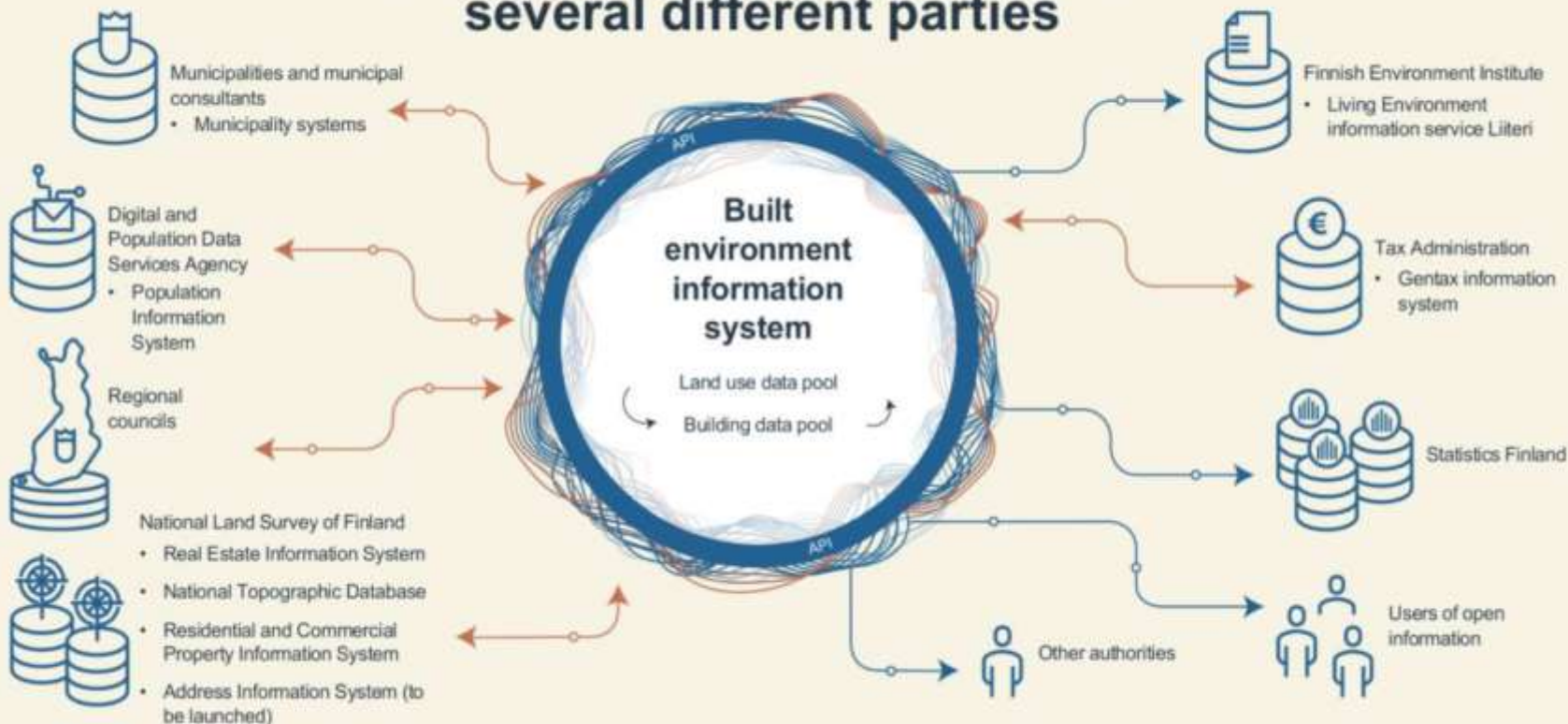


Image courtesy of CDBB, UK

Digitální vystavěné prostředí



The information system serves several different parties





Zákon o správě informací o stavbě a vystavěném prostředí

Historie zákona



- Možnost požadovat BIM od roku 2016 (ZZVZ)
- Povinnost dle původní Koncepce BIM (2017) plánována od roku 2022
- Věcný záměr zákon schválen vládou v roce 2023
- Zákon byl schválen
 - vládou ČR v listopadu 2024
 - Poslaneckou sněmovnou PČR v červnu 2025
 - Senátem PČR v červenci 2025
- Vyhlášen ve Sbírce zákonů dne 9. 9. 2025, částka 330/2025
- Zákon č. 330/2025 Sb., o správě informací o stavbě a vystavěném prostředí a o změně některých dalších zákonů

Struktura



- Úvodní ustanovení (předmět a účel zákona, vymezení pojmů)
- Informační model stavby (povinné osoby, povinnost pořídit informační model stavby, výjimky z jeho pořizování, obsah informačního modelu stavby, informační kontejner, datový standard stavby, společné datové prostředí, kompetence MPO)
- Informační model vystavěného prostředí (základní model, jeho doplněk, vedení údajů důležitých z hlediska obrany státu a bezpečnosti, přístup k obsahu informačního modelu vystavěného prostředí)
- Přestupky
- Zmocňovací a přechodná ustanovení (MPO, ČÚZK)
- Změny souvisejících předpisů (změna zákona o technických požadavcích na výrobky)
- Účinnost
 - 1. 1. 2027 zákon jako celek 1. 1. 2027
 - 1. 1. 2030 část první, hlava III (vystavěné prostředí)
 - 1. 1. 2032 § 7 odst. 2 písm. e) a § 7 odst. 3 (informační kontejner pro účel převzetí, užívání a údržby stavby nabyté jinak než výstavbou, informační kontejner skutečného stavu).

Předmět a účel zákona

- Předmět

upravit **práva a povinnosti při správě informací** o stavbě a o vystavěném prostředí.

- Účel

vytvoření **informační základny** pro hospodárnou a účelnou přípravu, provádění, údržbu, užívání, provádění změn a odstraňování stavby a pro hospodárnou a účelnou správu a rozvoj vystavěného prostředí

stanovení **jednotných standardů a postupů** pro vytváření informačního modelu stavby (aby byla data o stavbě důvěryhodná, aktuální a bylo je možné sdílet) a pro vytváření informačního modelu vystavěného prostředí



Základní pojmy

- **Správa informací o stavbě** - standardizované postupy pořizování, poskytování, udržování, využívání a uchovávání informačního modelu stavby.
- **Informační model stavby** - digitální reprezentace fyzických a funkčních charakteristik stavby (nebo její části) a dalších informací spojených s celým životním cyklem stavby
- **Informační model vystavěného prostředí** - digitální reprezentace fyzických a funkčních charakteristik vystavěného prostředí a dalších účelově seskupených informací o území, stavbách a vztazích týkajících se vystavěného prostředí.
- **Datový standard stavby** – specifikace požadavků na informace o stavbě vyplývajících z potřeb přípravy, provádění, užívání, údržby, provádění změn a odstraňování stavby.
- **Společné datové prostředí** – soubor nástrojů a požadavků, prostřednictvím kterých se uchovává, spravuje a sdílí obsah informačního modelu stavby nebo jeho části.



Informační model stavby

Digitální reprezentace fyzických a funkčních charakteristik stavby a dalších informací spojených s celým životním cyklem stavby – obsahuje alespoň:

- digitální model stavby
- informace o harmonogramu
- informace o povolení stavby
- informace o investičních nákladech stavby
- informace o užívání a údržbě stavby
- dokumentaci stavby
- informace o úkonech
- informace o změnách

Informační kontejner

Vybraná sada informací, která se pořizuje pro konkrétní účel:

- povolení stavby
- provádění stavby
- kolaudace stavby
- převzetí, užívání a údržby stavby
 - nabyté výstavbou
 - nabyté jinak než výstavbou
- reprezentace skutečného stavu v případě změny dokončené stavby, pro kterou není informační model pořízen



Povinné osoby

- **Česká republika**, která ji plní prostřednictvím organizační složky státu,
- **státní příspěvková organizace**,
- **státní podnik**,
- **státní organizace**,
- **vyšší územní samosprávný celek ke stavbám v jeho vlastnictví**,
- **příspěvková organizace zřízená vyšším územně samosprávným celkem**,
- **jiná právnická osoba podle § 4 odst. 1 písm. e) zákona o zadávání veřejných zakázek, s výjimkou**
 - právnické osoby, kterou převážně financuje, může v ní uplatňovat rozhodující vliv nebo jmenuje nebo volí více než polovinu členů v jejím statutárním nebo kontrolním orgánu obec,
 - právnické osoby, která zadává sektorové veřejné zakázky podle § 151 zákona o zadávání veřejných zakázek.



Informační model stavby

- **Povinnost pořídít** informační model stavby se týká
 - pouze stavby zapisované do katastru nemovitostí nebo do digitální technické mapy kraje,
 - pokud její pořizovací cena nebo předpokládaná hodnota přesahuje finanční limit pro nadlimitní veřejnou zakázku na stavební práce podle zákona o zadávání veřejných zakázek a
 - povinné osobě vznikla povinnost pořídít vybranou sadu informací podle § 7.
- **Informační model stavby se pořizuje a udržuje ve společném datovém prostředí**, pokud není stanoveno jinak.
- Povinnost **udržovat informační model stavby** tak, aby obsahoval aktuální informace alespoň o stavebně-technickém a požárně–bezpečnostním řešení stavby a informace vyplývající z požadavků kladených na stavbu, její užívání nebo údržbu.
- **Výjimky**
 - majetek povinné osoby nacházející se v zahraničí,
 - stavba, k níž vykonává působnost stavebního úřadu Ministerstvo obrany, Ministerstvo vnitra nebo Ministerstvo spravedlnosti,
 - stavba, u které vznikla organizační složce státu příslušnost hospodařit podle § 11 zákona o majetku státu, nebo stavba trvale nepotřebná podle § 14 odst. 7 zákona o majetku státu.



Informační kontejner

Vybraná sada informací, která se pořizuje pro konkrétní účely

- **povolení stavby** nejpozději s podáním žádosti o povolení záměru,
- **provádění stavby** nejpozději k okamžiku
 - zahájení zadávacího řízení pro veřejnou zakázku, jejímž předmětem je provedení stavby, nebo
 - zahájení provádění stavby v případě, že technické podmínky veřejné zakázky na stavební práce jsou stanoveny požadavky na výkon nebo funkci,
- **kolaudaci stavby** nejpozději s podáním žádosti o vydání kolaudačního rozhodnutí,
- **převzetí, užívání a údržbu nové stavby** zahrnující informace o skutečném provedení stavby nejpozději k okamžiku převzetí stavby pro její užívání,
- **převzetí, užívání a údržbu stavby nabyté jinak než výstavbou** do 2 let ode dne nabytí stavby do vlastnictví státu nebo vyššího územního samosprávného celku,
- **skutečný stav stavby v případě změny dokončené stavby**, pro kterou není informační model stavby pořízen, a to v rozsahu její části, která se změnou přímo souvisí, před pořízením informačního kontejneru pro povolení stavby nebo provádění stavby.

Datový standard stavby

- **Digitální model stavby** se pořizuje elektronicky v otevřeném strojově čitelném formátu v jednotném **datovém standardu stavby** stanoveném prováděcím právním předpisem.
- Datový standard zveřejňuje Úřad pro technickou normalizaci, metrologii a státní zkušebnictví **na internetových stránkách**.
- Tvorbu, správu a rozvoj datového standardu stavby zajišťuje Úřad pro technickou normalizaci, metrologii a státní zkušebnictví.
- Pro stavby dálnic, silnic, místních komunikací a veřejně přístupných účelových komunikací, stavby drah a civilní letecké stavby (§ 333 odst. 2 stavebního zákona) zajišťuje tvorbu a rozvoj datového standardu stavby Ministerstvo dopravy.



Společné datové prostředí

- **Povinná osoba** pořizuje informační model stavby ve společném datovém prostředí.
- **Společné datové prostředí** musí splňovat podmínky pro
 - zajištění standardizovaných činností v procesu správy informací o stavbě,
 - vytváření transakčních protokolů a evidování záznamů, které provádí systematicky, posloupně a chrání je proti zpětným změnám.
 - výběr a předání informačního modelu stavby nebo jeho části a jejich sdílení prostřednictvím rozhraní pro programování aplikací.
- Výjimka pro informační model stavby obsahující utajované informace – tyto nemusí být součástí společného datového prostředí, pokud by tím mohlo dojít k ohrožení utajení.



Vyhláška (v MPŘ) stanoví

- podrobnosti obsahu informačního modelu stavby a pravidla pro jeho tvorbu,
- podrobnosti obsahu, rozsahu a struktury informačního kontejneru pro jednotlivé účely užití,
- požadavky na obsah a tvorbu datového standardu stavby,
- podrobné požadavky na společné datové prostředí.



Ministerstvo
průmyslu a obchodu

**Děkuji
za pozornost**

Leoš Svoboda

leos.svoboda@mpo.gov.cz