



MINISTERSTVO VNITRA
ČESKÉ REPUBLIKY

ISSS
LOCAL AND REGIONAL INFORMATION SOCIETY
V4DIS

Aktuální otázky rozvoje veřejné správy

Ing. Mgr. David Sláma
ředitel odboru strategického rozvoje
a koordinace veřejné správy



- **OBSAH:**
 - Sběr dat ve VS
 - Dostupnost služeb veřejné správy
 - Přívětivý úřad
 - Veřejná správa v číslech
 - Konference Moderní veřejná správa



Optimalizace sběru dat

- Analýza zatížení veřejné správy sběrem dat (TAČR pro MV, 2016)
- Metodika optimalizace sběru dat (TAČR pro MV, 2016)
- Dostupné z: <http://www.mvcr.cz/clanek/snizovani-regulatorni-zateze-obcanu-a-verejne-spravy.aspx?q=Y2hudW09NA%3d%3d>





Kdo vyplňuje výkazy?

Typ obce		Starosta/ Místopředseda	Tajemník	Zaměstnanec úřadu			Zam. org. složky	Externí subjekt*	Další člen zastup.	Jiná osoba
				účetní	referent/úředník	ostatní prac.				
Dle rozsahu přenesené působnosti	Obec I. typu	23,2	0,0	65,3	20,2	1,9	0,8	6,5	0,5	1,2
	Obec II. typu	0,1	1,0	29,5	69,7	5,8	3,3	2,7	0,0	1,8
	Obec III. typu	0,4	0,3	17,4	83,1	5,1	2,7	1,1	0,0	4,7
Dle velikostní kategorie počtu obyvatel	Méně než 1 000	27,0	0,0	68,6	14,9	1,2	1,0	6,9	0,4	1,2
	1 000 – 4 999	5,0	0,7	35,7	60,5	4,6	0,3	3,5	0,3	1,3
	5 000 – 14 999	0,1	0,4	21,3	76,2	3,4	4,2	1,7	0,0	6,1
	15 000 a více	0,3	0,1	19,2	84,8	7,8	3,7	0,7	0,0	3,3
Dle zřízení MÚ nebo SÚ	Obec nemá MÚ ani SÚ	26,2	0,0	69,7	13,9	1,8	1,1	7,7	0,4	1,6
	Obec má MÚ nebo SÚ	2,2	0,4	25,5	73,3	4,9	2,4	1,7	0,1	3,2
Obec s/bez tajemníka	Obec bez tajemníka	23,8	0,0	66,1	19,2	1,9	0,9	6,6	0,5	1,3
	Obec s tajem. a s min. 2 odd.	0,3	0,5	21,4	78,7	5,3	2,8	1,6	0,0	3,7
Obce s méně než 1 000 ob.	Starosta - uvolněný člen zastupitelstva	29,5	0,0	71,4	14,1	1,4	0,1	7,4	0,6	1,6
	Starosta - neuvolněný člen zastupitelstva	22,1	0,0	63,0	16,4	0,9	2,8	5,8	0,2	0,6



Časová náročnost a množství vyplňovaných výkazů/hlášení dle typu obce

Typ obce		Délka vyplňování (v hod.)			Počet výkazů		
		Průměr	Medián	Maximum	Průměr	Medián	Maximum
Dle rozsahu přenesené působnosti	Obec I. typu	33,31	19,58	287,8	12	11	45
	Obec II. typu	134,06	125,87	326,58	42	48	59
	Obec III. typu	295,4	302,29	672,78	79	83	104
Dle zřízení MÚ nebo SÚ	Obec nemá MÚ ani SÚ	31,35	18,03	287,8	11	10	37
	Obec má MÚ nebo SÚ	170,87	132,77	672,78	50	48	104
Obec s/bez tajemníka	Obec bez tajemníka	33,34	19,12	287,8	12	11	45
	Obec s tajem. a s min. 2 odd.	215,46	198,98	672,78	61	54	104
Dle velikostní kategorie počtu obyvatel	Méně než 1 000	28,53	14,92	287,8	11	10	37
	1 000 – 4 999	101,5	87,78	408,15	33	24	99
	5 000 – 14 999	240,62	221,83	672,78	61	56	103
	15 000 a více	290,01	305,22	373,17	80	83	104



Jakou formu hlášení/výkazu preferujete?

% kladných odpovědí	OBDRŽET		VYPLNIT		ODESLAT	
	Obec nemá MÚ ani SÚ	Obec má MÚ ani SÚ	Obec nemá MÚ ani SÚ	Obec má MÚ ani SÚ	Obec nemá MÚ ani SÚ	Obec má MÚ ani SÚ
Datovou schránkou	-	-	-	-	7,3 %	4,8 %
Elektronicky	78,1 %	73,4 %	-	-	-	-
Elektronicky - email	-	-	-	-	22,8 %	27,0 %
Elektronicky - Excel	-	-	3,9 %	17,7 %	-	-
Elektronicky - PDF (interaktivní formulář)	-	-	18,9 %	14,5 %	-	-
Elektronicky - sken	-	-	-	-	2,4 %	0,0 %
Elektronicky - web (online formulář)	-	-	-	-	54,5 %	52,4 %
Elektronicky - web (online formulář) s možností uložení rozpracovaného dotazníku	-	-	58,3 %	54,8 %	-	-
Elektronicky - Word	-	-	15,7 %	12,9 %	-	-
Papírově	5,5 %	1,6 %	3,1 %	0,0 %	-	-
Papírově - poštou	-	-	-	-	0,8 %	-
Přes elektronický systém	16,4 %	25,0 %	-	-	12,2 %	15,9 %
Celkem	100,0 %	100,0 %	100,0 %	100,0 %	100,0 %	100,0 %



Uved'te formu zpětné vazby, kterou preferujete

Zpětná vazba	Typ obce			Počet obyvatel v obci				Celkem
	Obec I. typu	Obec II. typu	Obec III. typu	Méně než 1 000	1 000 – 4 999	5 000 – 14 999	15 000 a více	
Zaslání finální studie (poskytnuti zpracované studie/analýzy/komentovaných grafů/ročenky, pro jejíž účel byly data/informace požadovány).	11,7	32,1	40,7	11,0	19,7	36,0	41,7	16,0
Poskytnuti anonymizovaných dat z šetření v elektronické formě (poskytnuti datových matic obsahující data za kompletní vzorek všech respondentů).	4,7	14,3	29,6	4,3	10,6	16,0	33,3	7,7
Prezentace shrnující výsledky (poskytnuti souhrnné prezentace/zprávy, která stručně popisuje/vizualizuje dosažené závěry/doporučení ze získaných dat/informací).	15,6	35,7	74,1	17,7	13,6	56,0	83,3	22,4
Poděkování emailem a zaslání shrnutí na jednu A4 s odkazem na webové stránky, kde jsou další informace.	29,2	32,1	33,3	30,6	28,8	28,0	25,0	29,8
Pozvání na závěrečný workshop/seminář k danému projektu (osobní účast na prezentaci/přednášce shrnující dosažené závěry/doporučení ze získaných dat/informací).	0,8	3,6	22,2	0,5	4,5	12,0	16,7	2,9



- **Další postup:**
 - Oslovení resortů s výstupy projektu a žádostí o vyjádření
 - Jednání s resorty o duplicitách a nadměrné zátěži směrem k obcím
 - Snaha o nalezení kompromisu mezi jednotlivými aktéry
 - Budoucí zpracování souborného materiálu na vládu ve věci zátěže obcí



Konkrétní kroky v oblasti snížení zátěže obcí

- Příklady dobré praxe
 - webové stránky **kvalitavs.cz**
- Zpracování harmonogramu povinností
 - distribuce v průběhu dubna 2017



Dostupnost služeb veřejné správy

- Realizace výzkumného projektu v rámci TAČR
 - Analýza dopadů rušení úřadů na socioekonomický vývoj v daných lokalitách (č.TB0500MV006)
 - Výsledky k 31.1.2017;
 - Soubor specializovaných map:
 - Mapy hierarchie a index významu obce v jednotlivých krajích

Mapy krajů v České republice obsahující kartogram s hodnotami Indexu významu obce, hierarchickou strukturou obcí podle počtu úřadů a vyznačením typů úřadů v jednotlivých obcích.
 - Mapy změny rezidenční a výrobní funkce v jednotlivých krajích
 - Komentář a analýza k souboru specializovaných map, analýza vybraných lokalit z hlediska dopadů změn v úřadech
 - Dostupné na: <http://www.mvcr.cz/clanek/dostupnost-verejne-spravy.aspx?q=Y2hudW09Mg%3d%3d>



Závěry z hodnocení dopadů zrušených katastrálních pracovišť

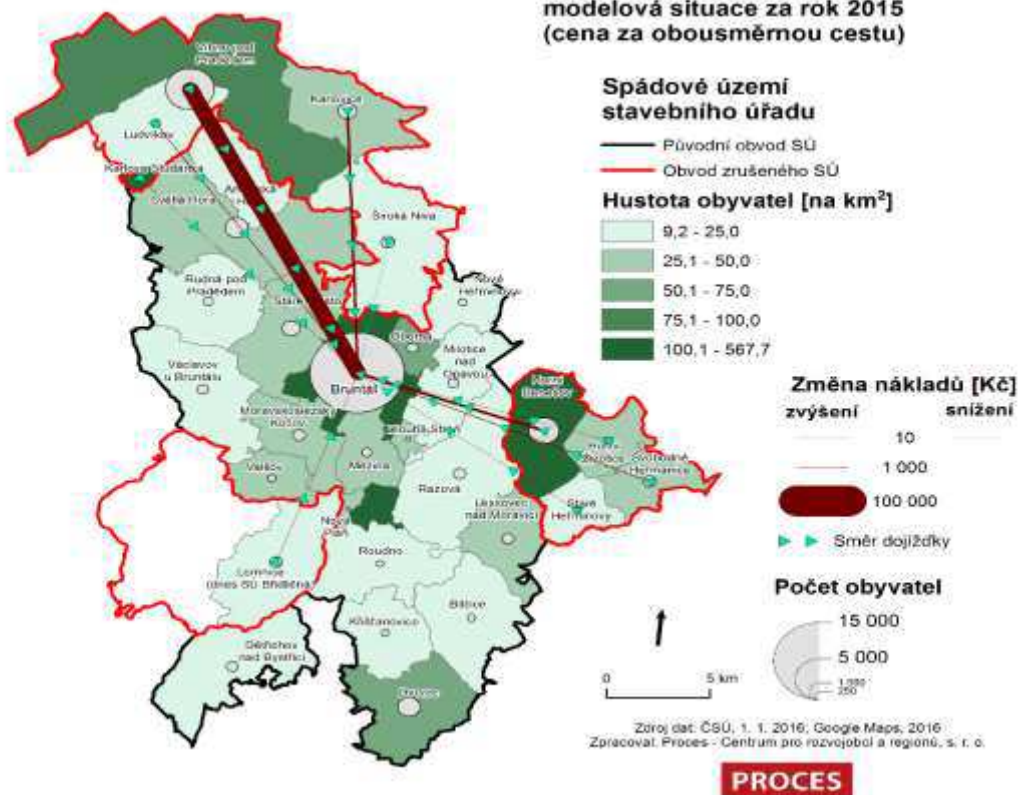
Dopad	Indikátor	Dopad prokázán ANO/NE	Komentář
I1/Dopady na podnikatelské prostředí	změna počtu ekonomických subjektů na 1 000 osob	Ne	Na základě matematicko-statistických analýz v rámci dopadové evaluace nebyl v území prokázán kauzální vztah (příčinná závislost) mezi zrušením katastrálních pracovišť a změnou počtu podnikatelských subjektů na 1 000 obyvatel.
I2/Dopady na nezaměstnanost	změna podílu nezaměstnaných osob na osobách v produktivním věku (v %)	Ne	Na základě matematicko-statistických analýz v rámci dopadové evaluace nebyl v území prokázán kauzální vztah mezi zrušením katastrálních pracovišť a změnou podílu nezaměstnaných osob.
I3/Dopady na migraci	změna migračního salda (tj. rozdíl mezi přistěhovanými a vystěhovanými) na 1000 obyvatel (v ‰)	Ne	Na základě matematicko-statistických analýz v rámci dopadové evaluace nebyl prokázán kauzální vztah mezi zrušením katastrálních pracovišť a změnou hrubé míry migračního salda.
I4/Dopady na trh s nemovitostmi	změna jednotkové ceny nemovitosti (stavebních pozemků, rodinných domů a bytů)	Ne	Ani v jednom případě nebyl prokázán kauzální vztah mezi zrušením katastrálních pracovišť a změnou jednotkových cen nemovitosti.



LOKALITA 1.1.1

ZMĚNA NÁKLADŮ NA DOJÍŽDKU NA STAVEBNÍ ÚŘAD V BRUNTÁLE

modelová situace za rok 2015
(cena za obousměrnou cestu)



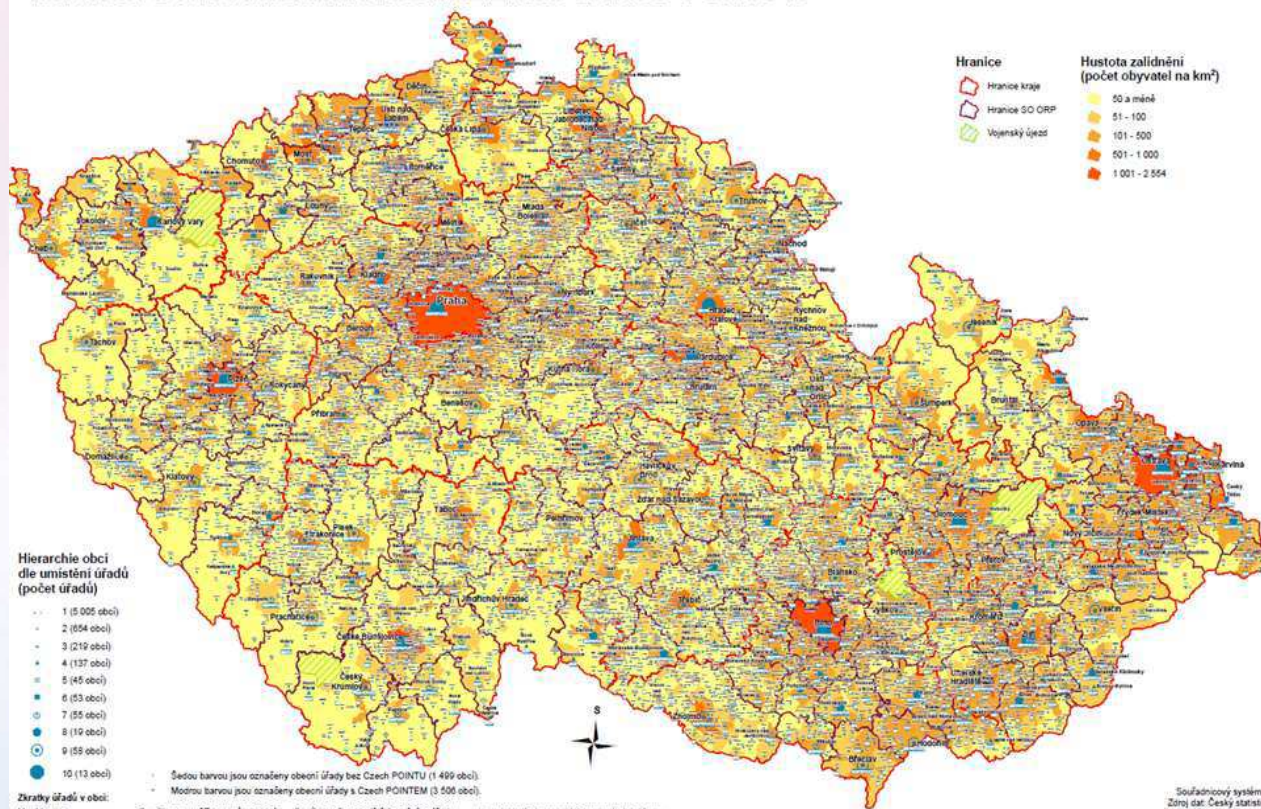


Dopady případných optimalizací úřadů ve vybraných lokalitách

Kód	Název lokality	Ekonomický dopad na obyvatele [Kč za rok na osobu 18+]	Dopad na nezaměstnanost	Dopad na podnikatelskou sféru	Dopad na trh s nemovitostmi	Dopad na migraci
1.1.1	SO POÚ Vrbno pod Prad.	10,6	Neprokázán	Neprokázán	Neprokázán	Neprokázán
1.1.2	SO POÚ Horní Benešov	6,0	Neprokázán	Neprokázán	Neprokázán	Neprokázán
1.2.1	SO ORP Bohumín	5,9	Neprokázán	Neprokázán	Neprokázán	Neprokázán
1.2.2	SO ORP Orlová	2,4	Neprokázán	Neprokázán	Neprokázán	Neprokázán
1.2.3	SO ORP Haviřov	7,9	Neprokázán	Neprokázán	Neprokázán	Neprokázán
2.1.1	SO POÚ Kamenice nad Lípou	9,5	Neprokázán	Neprokázán	Neprokázán	Neprokázán
2.1.2	SO POÚ Počátky	4,6	Neprokázán	Neprokázán	Neprokázán	Neprokázán
2.2.1	SO SÚ Ždírec nad Doubravou	6,2	Neprokázán	Neprokázán	Neprokázán	Neprokázán
3.1.1	Čerčany	9,7	Neprokázán	Neprokázán	Neprokázán	Neprokázán
3.2.1	SO POÚ Černošice	3,3	Neprokázán	Neprokázán	Neprokázán	Neprokázán
3.2.2	SO POÚ Jesenice	5,1	Neprokázán	Neprokázán	Neprokázán	Neprokázán



1B: HUSTOTA ZALIDNĚNÍ A LOKALIZACE ÚŘADŮ V ČR 2016



Tato specializovaná mapa je výstupem řešení výzkumného projektu:
Analýza dopadu řešení úřadů na socioekonomický vývoj v daných lokalitách
nežávaného s finanční podporou TA ČR v rámci programu BETA (ev. š. TB0500MV000)

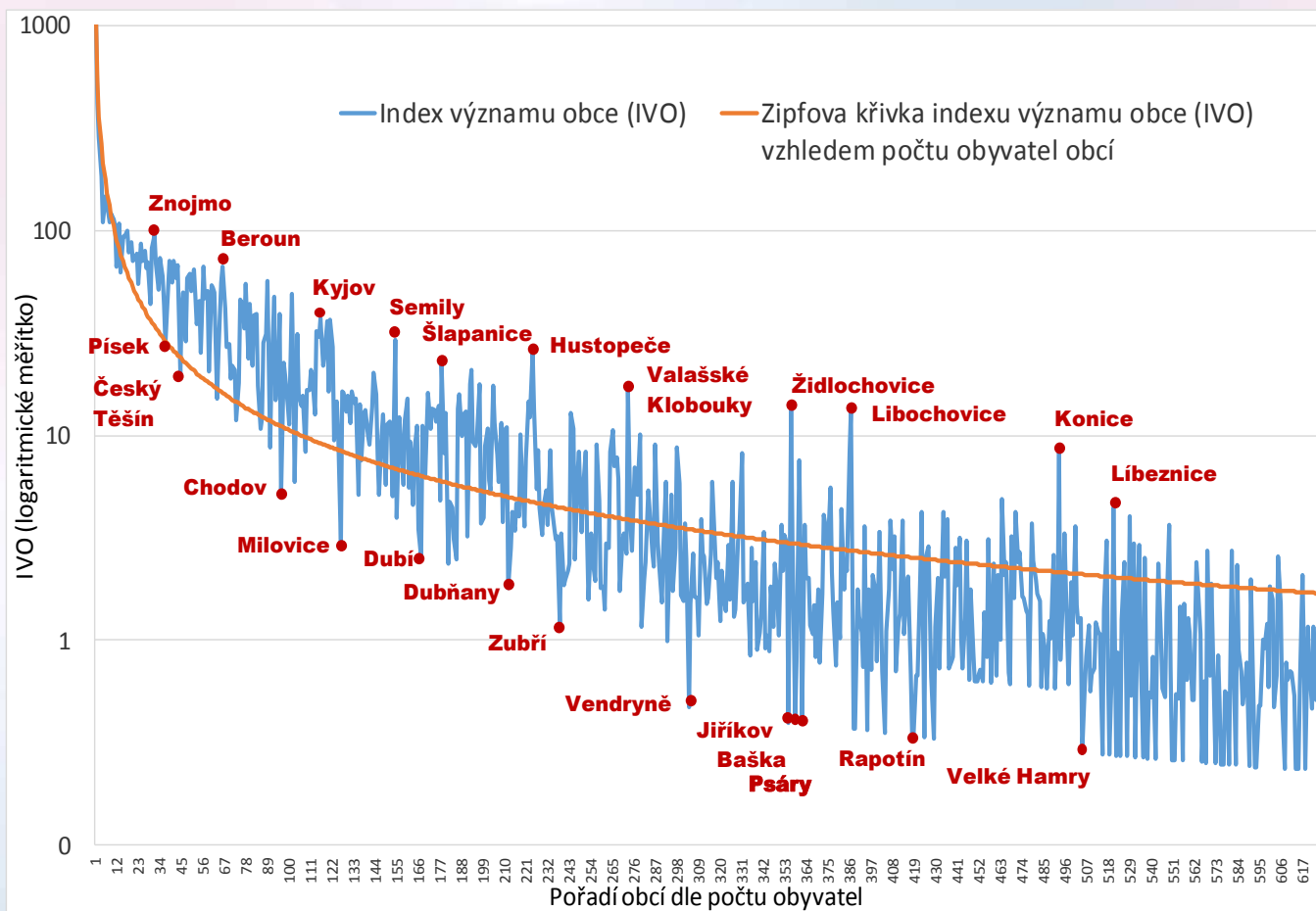


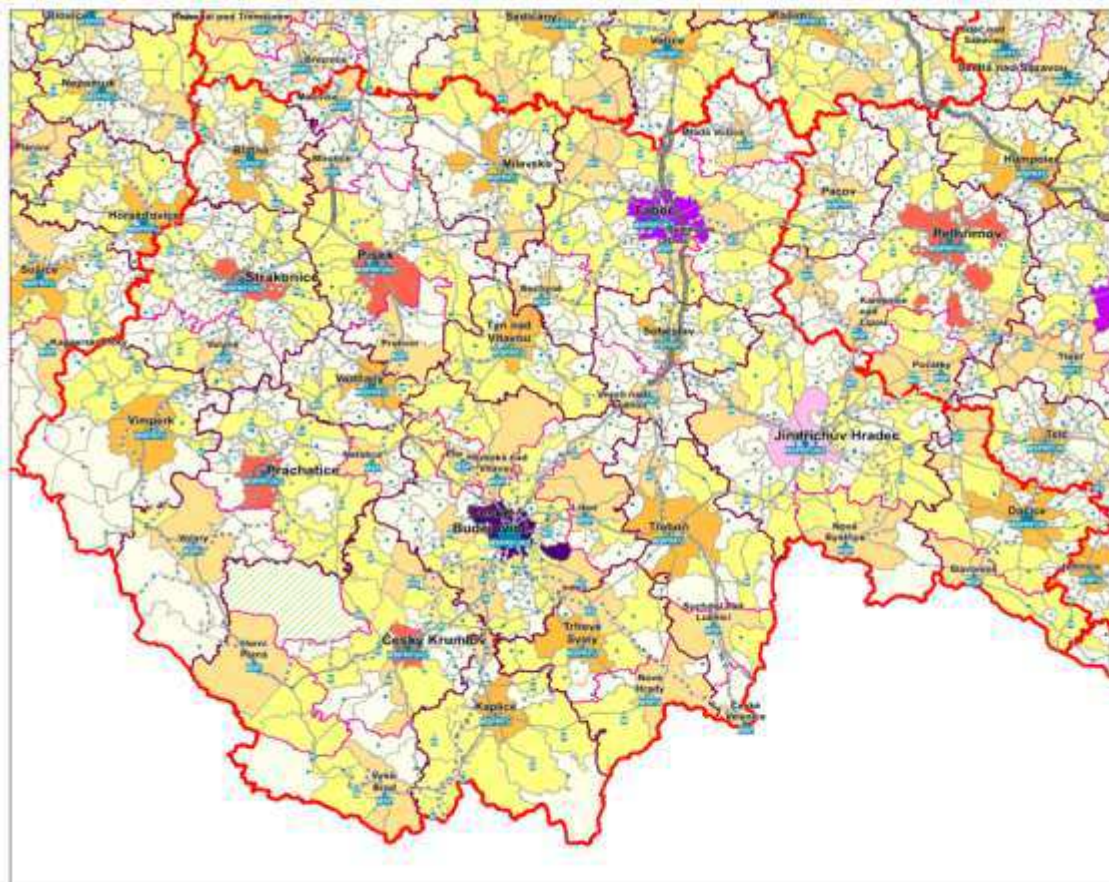
Souřadnicový systém: S-JTSK
Zdroj dat: Český statistický úřad.
Počet obyvatel k 1. 1. 2016.
Registr sčítacích obvodů aktuální k 1. 7. 2016.



Index významu obce (IVO)

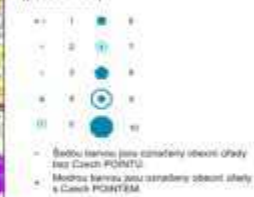
- Z hlediska funkcí v oblasti veřejné správy
- V současné době není možné plnohodnotně stanovit kvůli nedostatku dat o počtech úkonů ve vybraných správních činnostech (např. matriky, sociálka apod.)
 - Zahrnuje: základní působnost, matriky, stavební úřady, POU, ORP, katastrální řady, finanční úřady, ČSSZ, úřady práce
 - V případě dostupnosti dat o úkonech zahrnuje úkony, v případě, že data nejsou dostupná, je zahrnut potenciál klientů, tedy počet obyvatel daného správního obvodu.
- Zipfův zákon – četnost jevu je nepřímo úměrná pořadí
 - Simuluje rozložení sídel podle velikosti v rámci sídelního systému uvnitř státu
 - Určuje vztah mezi velikostí města a jeho pořadím v rámci sídelního systému





2A.2: HIERARCHIE OBCÍ A INDEX VÝZNAMU OBCE (IVO) V JIHOČESKÉM KRAJI 2016

Hierarchie obcí
dle umístění úřadu
(počet úřadů)



- Zkratky úřadů v obci:**
- M - Město
 - P - Právnický úřadní úřad
 - R - Obec s rozšířenou působností
 - S - Státní úřad
 - F - Finanční úřad
 - U - Úřad práce
 - K - Katastrální úřad
 - Z - Obec s úpravou sociálních záležitostí

Doprava

- Silnice
- Silnice I. třídy
- Silnice II. třídy
- - - - - Železnice

Hranice

- KRAJ
- IZP ČR
- IZP IZP
- ▨ Hranice území

Index významu obce (IVO)



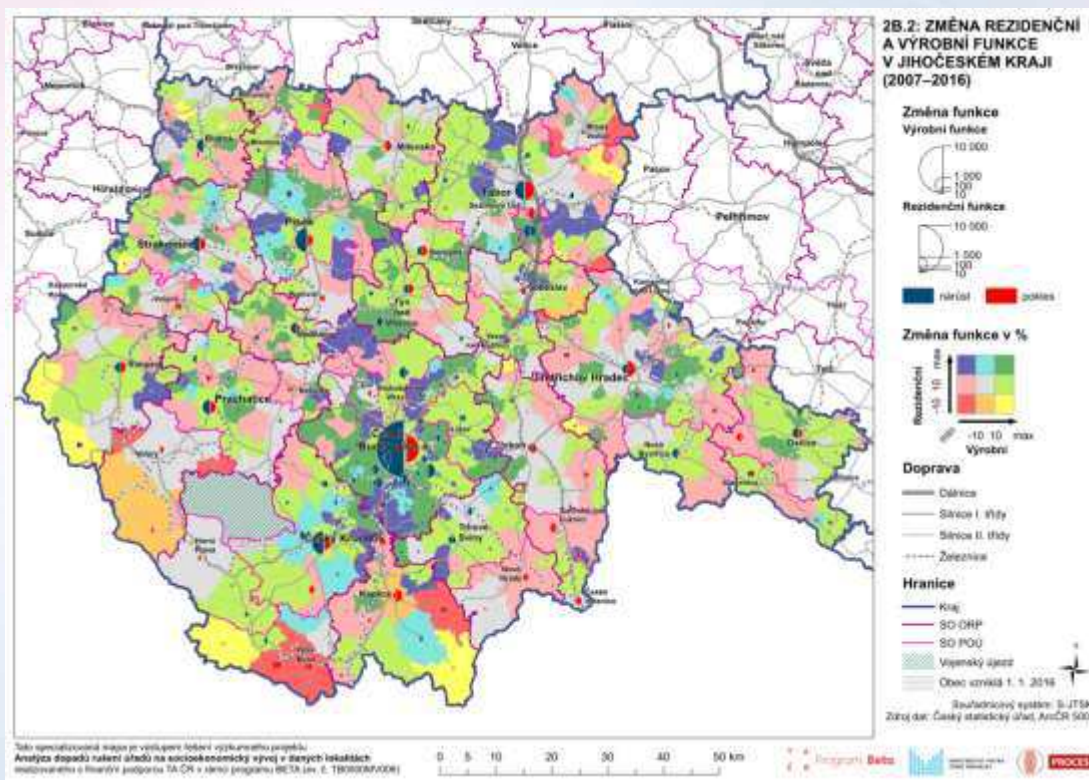
Mapa byla vytvořena pomocí GIS-softwaru
Autorský softwar: IZP ČR
Tisk: listopad 2016, verze 1.1, 2016
Mapa je dostupná pouze v digitální podobě a není určena k tisku.

Tato zpracovaná mapa je výstupem veřejného výzumného projektu
Analýza vlivu úřadů na socioekonomický vývoj v datech lokalit
realizačního a finančního příjmu 10,02 v rámci programu MŠTA, proj. č. 7810207/1508





Změna rezidenční a výrobní funkce v JcK





Budoucí témata

- **Elektronizace vs. „pobočková veřejná správa“**
 - Jaké služby je možné elektronizovat a jaké služby bude i přes elektronizaci nutné zachovat na úřadech – např. otázky IT gramotnosti populace, bezpečnost, psychologické efekty atd.
- **Frekvence vyřizování agend na úřadech**
 - Potřeba uvážení, jaké agendy občané běžně potřebují na úřadech vyřizovat a s jakou frekvencí (CD, ŘP, OP jednou za 10 let, daňové přiznání 1x ročně, katastrální úřad 1x za život?)
- **Dostupnost a rozmístění VS**
 - Ne vždy je důležitá samotná blízkost, ale konkrétní umístění vzhledem k přirozeným vztahům v území, dojezdnost, obchodní a zaměstnanecké vztahy
- **Dostupnost a schopnost personálního zajištění**
 - Nutné mít zajištěn výkon agendy zaměstnanci s odpovídající kvalifikací, což je často problém
- **Ekonomická náročnost**
 - Ekonomický model spočívá v rozhodnutí, jakou míru dostupnosti a rozsahu je stát ochoten v území financovat
- **Přehlednost a koordinovanost**



Věcný záměr zákona o ÚSČ státu a řešení neskladebnosti

- Realizace Strategického rámce, Strategický cíl 2, Revize a optimalizace výkonu veřejné správy v území
- **Preferovaná varianta územně správního členění státu**
 - V prosinci 2016 schváleno vládou ČR
 - Zpracovávání věcného záměru zákona o územněsprávním členění státu, T: 30.9.2017
 - Odstranění neskladebnosti okres vs. ORP (33 obcí)
- **Správní struktura:**
 - ORP – okres – kraj
 - zrušení „starých“ krajů podle zákona č. 36/1960 Sb.



Přívětivý úřad

- první ročník v roce 2016 (v červnu pro obce III. typu, v prosinci pro obce II. typu)
- obce III. typu 2016 – účast 190 obcí (a MČ Prahy)
 - Liberec, MČ Praha 18, Žďár nad Sázavou (vítězové)
- obce II. typu 2016 – účast 116 obcí
 - Studénka, Štětí, Nové Strašecí (vítězové)
- mapování stavu přívětivosti úřadů – soutěž je založena na vyplnění elektronického formuláře, který tvoří desítky kritérií
- výsledkem jsou statistiky četnosti nabízených služeb a identifikace nadstandardních služeb.
- publikace případů dobré praxe (dostupné na webech www.mvcr.cz nebo www.kvalitavs.cz)
- letos bude druhý ročník – obcím III. typu byl e-formulář rozeslán začátkem března.





Veřejná správa v číslech

- Veřejná správa v číslech na webu kvalitavs.cz





Konference Moderní veřejná správa

- v září 2016 v Praze první ročník dvoudenní konference Moderní veřejná správa
- zahrnuje rovněž program Národní konference kvality ve veřejné správě
- konference se účastnilo téměř 400 osob
- vystoupilo zde přes 40 osobností lokální, regionální i celostátní úrovně veřejné správy
- bylo předáno ocenění „osobnost veřejné správy“
- **letos 1. a 2. června 2017 v kampusu Masarykovy univerzity v Brně**
- budou předávány **Ceny Ministerstva vnitra za kvalitu ve veřejné správě**
- doprovodný program na hradu Špilberk
- Více na: www.mvcr.cz/clanek/konference-moderni-verejna-sprava-2017



MINISTERSTVO VNITRA
ČESKÉ REPUBLIKY

ISSS
LOCAL AND REGIONAL INFORMATION SOCIETY
V4DIS

Sekce veřejné správy Ministerstva vnitra ČR

Konference MODERNÍ VEŘEJNÁ SPRÁVA



1. a 2. červen 2017, Brno
Masarykova univerzita
Univerzitní kampus Bohunice
Kamenice 753/5
Vstup z ulice Netroufalky

Přátelé a naši partneři:



Více informací a registrace účastníků: www.mvcr.cz/obce/konference-moderna-verejna-sprava-2017.aspx
mst@mvcr.cz | Tel: 974 844 644, 974 842 444

PŘÍVĚTVÝ ÚŘAD

PŘÍVĚTVÝ ÚŘAD

Přivětvivý úřad obcí s rozšířenou působností 2017

Běží se druhý ročník soutěže Ministerstva vnitra o nejpřivětvivější úřad obcí s rozšířenou působností, které se loni účastnilo 190 měst (a městských částí Prahy). Pro přihlášení se musíte vyplnit elektronický formulář, který bude zaslán na konci února 2017. Vyplněné formuláře bude možné zasílat elektronicky zpět na MV ČR do 17. 3. 2017. Úřady budou hodnoceny z hlediska dostupnosti, transparentnosti nebo komunikace s občany. Samotná kritéria prošla revizí tak, aby bylo možné rozlišit a ocenit více služeb poskytovaných občanům.

Oblíbají Liberec své prvnství, nebo se objeví nový nejpřivětvivější úřad Česka?
A jaké bude pořadí v jednotlivých krajích?



www.mvcr.cz/verejna-sprava www.kvalitavs.cz mst@mvcr.cz

Více na: www.mvcr.cz nebo na www.kvalitavs.cz



MINISTERSTVO VNITRA
ČESKÉ REPUBLIKY

isss
LOCAL AND REGIONAL INFORMATION SOCIETY
V4DIS

Děkuji za pozornost.

Ing. Mgr. David Sláma

Ředitel odboru strategického rozvoje a koordinace veřejné správy
Ministerstvo vnitra
Nám. Hrdinů 1634/3
Praha 4

Tel: + 420 739 608 525

Email: david.slama@mvcv.cz