



ČESKÝ
HYDROMETEOROLOGICKÝ
ÚSTAV

Monitoring sucha na portálu Českého hydrometeorologického ústavu

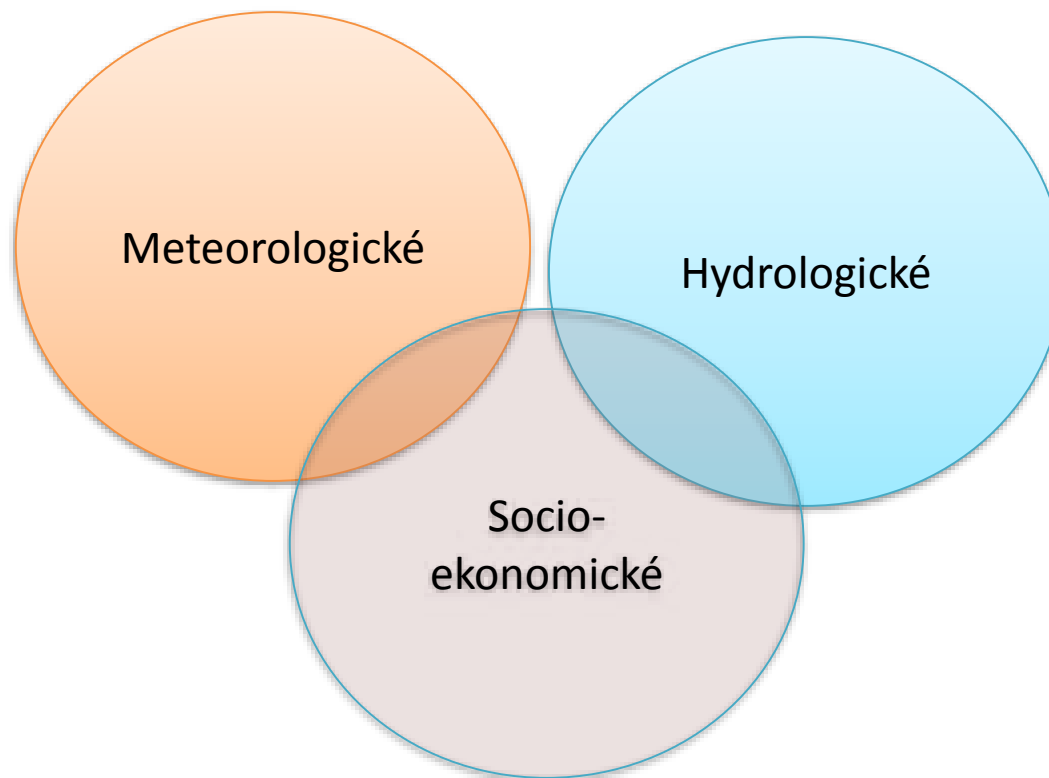
Martin Možný – Tomáš Vráblík



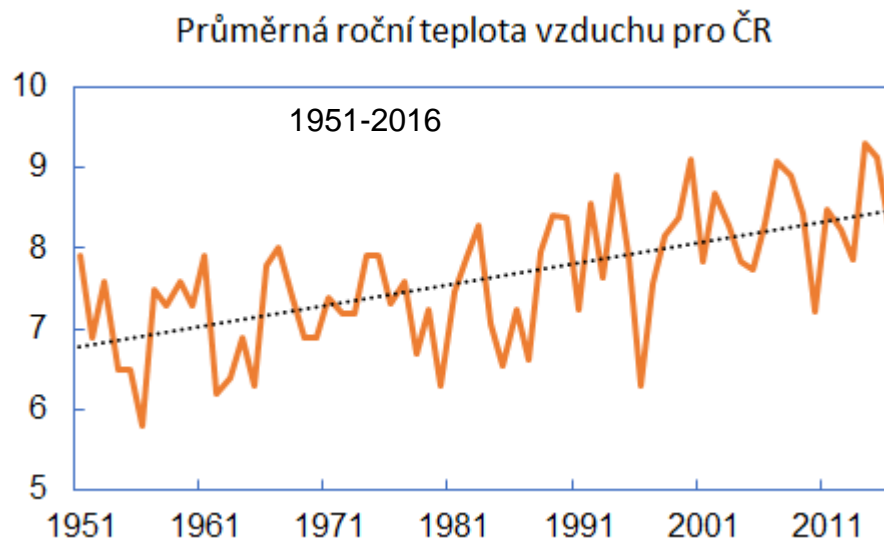
Konference ISSS 2017, Hradec Králové

Sucho a jeho dělení

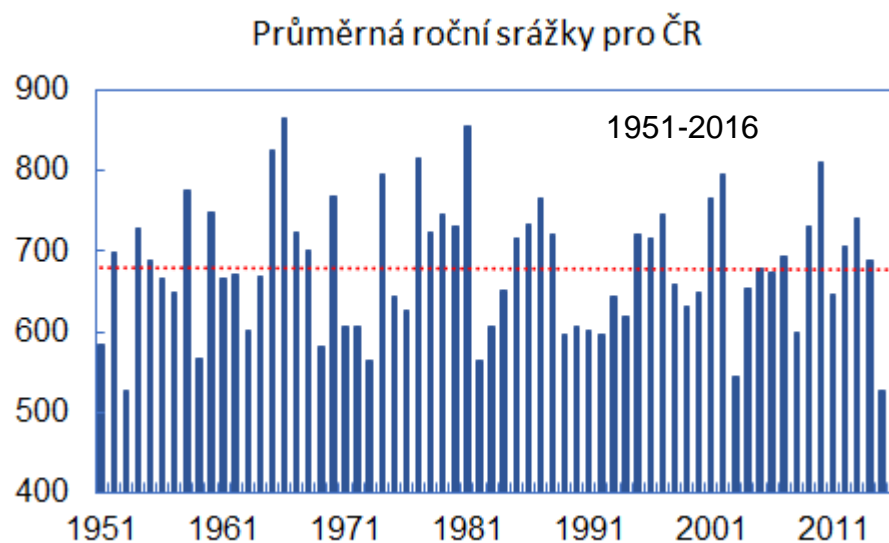
Definice sucha je velmi obtížná, vždy jde o určitý nedostatek vody, hodnocený ovšem z nejrůznějších hledisek a možných dopadů



Proč narůstají problémy se suchem?



Změna klimatu



Informace o suchu - www.chmi.cz

ČESKÝ HYDROMETEOROLOGICKÝ ÚSTAV

METEOROLOGIE

DCHRANA ČISTOTY OVZDUŠÍ

PŘEDPOVĚDI AKTUÁLNÍ SITUACE HISTORICKÁ DATA INFORMACE PRO VÁS O NÁS ODKAZY KONTAKTY

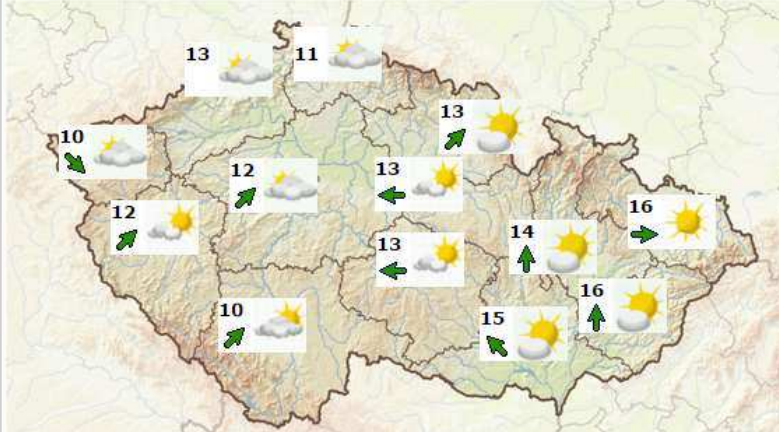
Home

VÝSTRAHY

V nejbližších dnech neočekáváme nebezpečné hydrometeorologické jevy splňující krit...

POČASÍ VODA OVZDUŠÍ

Počasí v České republice 2.4.2017 09:00 SELČ



Předpověď pro Neděle	
Ráno	Odpoledne
17/21	24

Předpověď pro Pondělí	
Ráno	Odpoledne
11/7	12/16
	20

Předpověď pro Úterý	
Ráno	Odpoledne
8/4	2
	10/1
	16

- >> Předpověď pro ČR
- >> Předpovědi pro kraje
- >> Týdenní předpověď
- >> Měsíční výhled
- >> Synoptická předpověď
- >> Bio předpověď
- >> Počasí pro létání
- >> Sněhové zpravodajství
- >> Fenologie pro alergiky
- >> Numerický model Aladin
- >> Meteogramy Aladin
- >> Přehled počasí v ČR
- >> Počasí v regionech
- >> Synoptická situace
- >> Ozonové zpravodajství
- >> Družicová měření ozonu
- >> Sondážní měření
- >> Aktuální radarová data
- >> Snímky z družic MSG
- >> Snímky z družic NOAA
- >> Detekce blesků
- >> Radarové odhady srážek
- >> Aktuální mapy
- >> Grafy automat. stanic
- >> Meteorologické stanice
- >> Webové kamery
- >> Meteo zprávy - Infomet
- >> Měření z Klementina
- >> Mapa zatížení sněhem
- >> Meteorologie pro mládež
- >> Nalezli jste radiosonde
- >> Vertikální profily
- >> Monitoring sucha
- >> Aktivita klišát

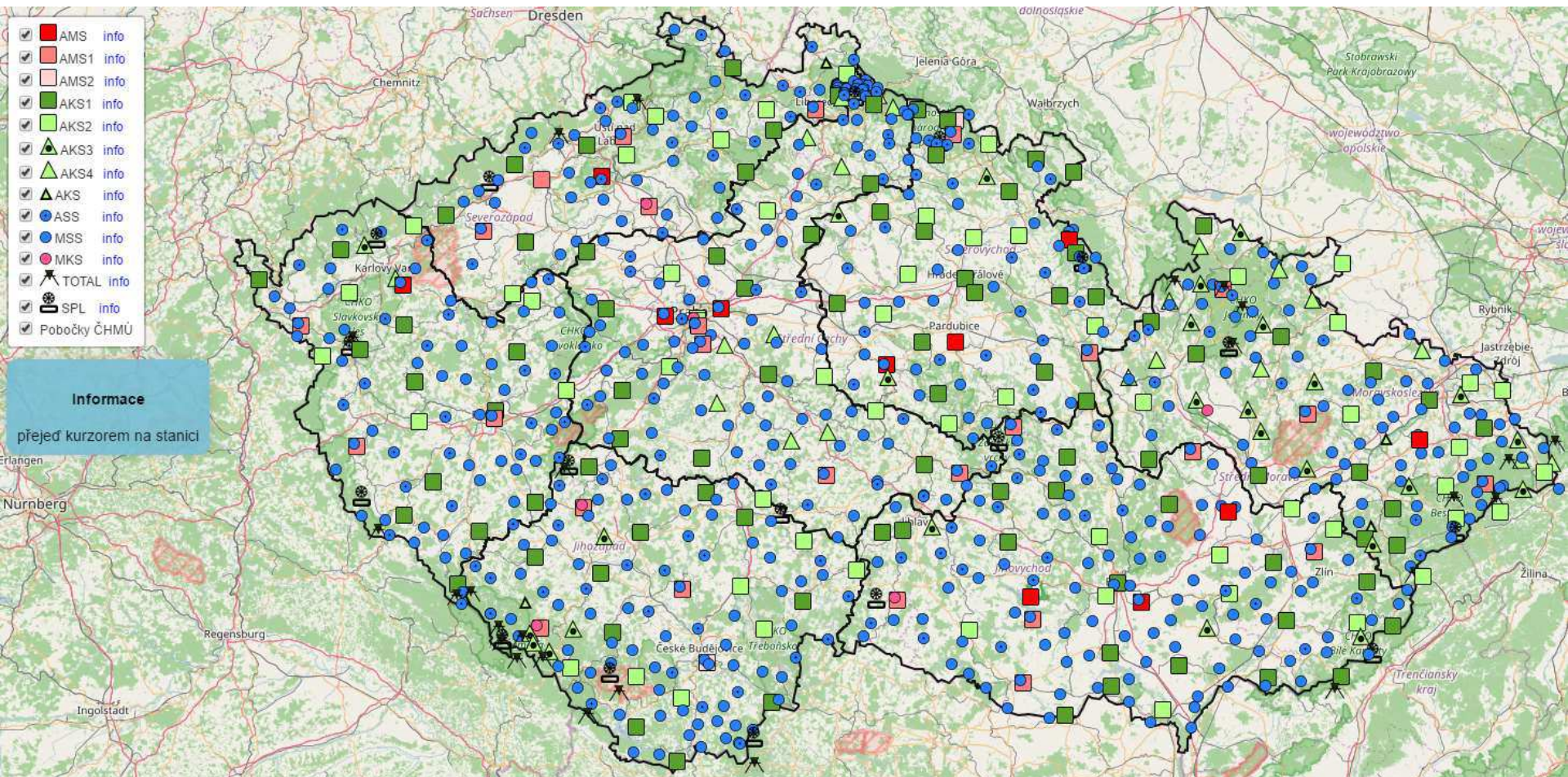
>> Informace po telefonu: 900 300 900, 900 309 045. Informace o ceně hovoru naleznete [zde](#).

Týdenní aktualizace,
vždy v pondělí

Sucho

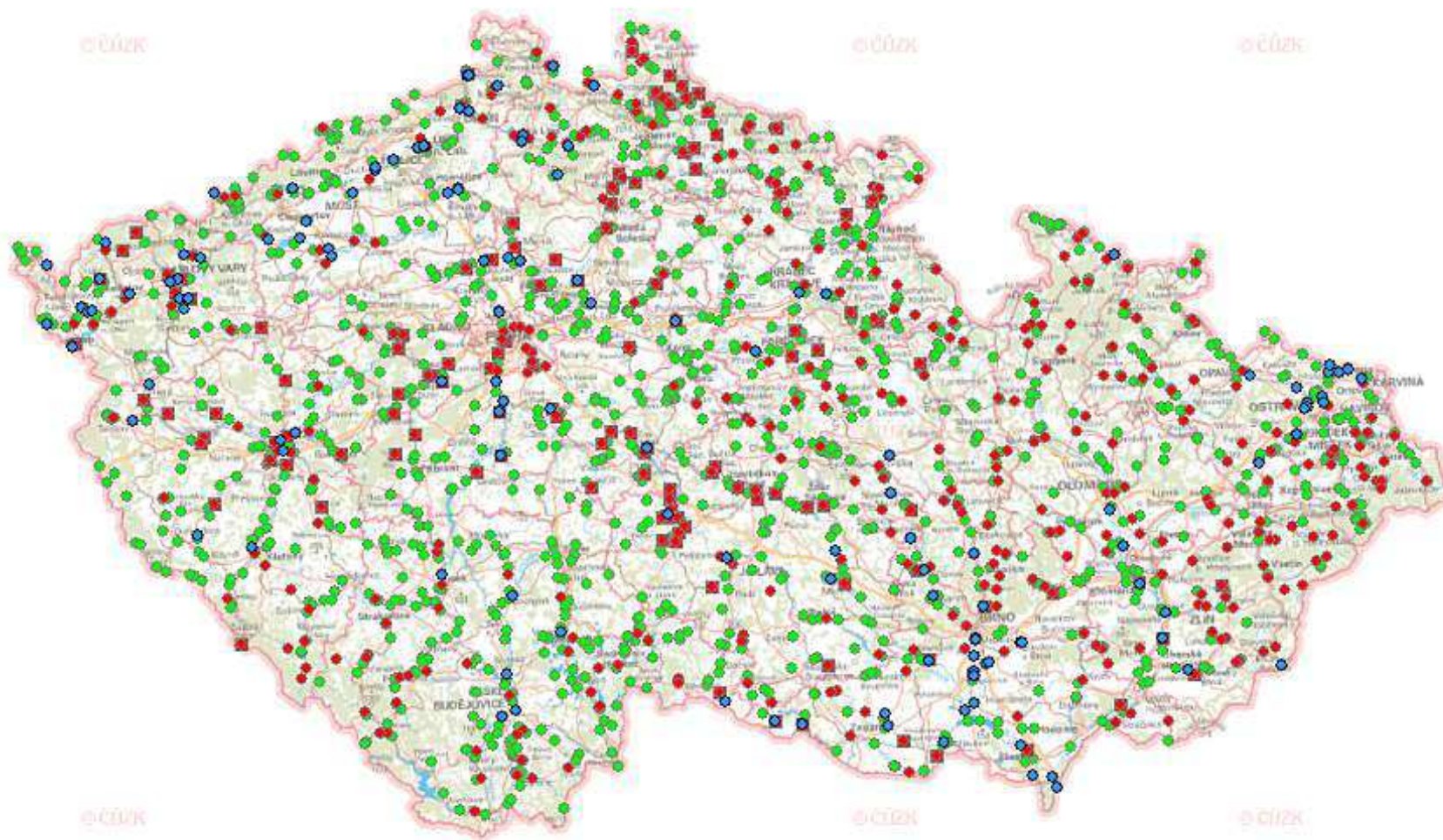
Hlavní pilíř – měřicí síť

Klimatické a srážkoměrné stanice



Hlavní pilíř – měřicí síť

Vodoměrné stanice – povrchové a podzemní vody



Popis aktuálního stavu

Týdenní hodnocení

Meteorologický vývoj (k 26.3. 2017)

aktualizace 27.3. 2017.

Za týden od 20. 3. do 26.3. 2017 spadlo na území České republiky průměrně 5 mm srážek (Čechy 4 mm, Morava 6 mm), což odpovídá 49 procentům normálu pro toto období (Čechy 38 % N, Morava 73 % N).

Půdní sucho (k 20. 3. 2017)

aktualizace 20. 3. 2017.

V minulém týdnu se vlhkost půdy výrazně zvýšila v povrchové vrstvě, ve vrstvách hlubších bylo její zvýšení jen nevýrazné.

Povrchové vody (k 26. 3. 2017)

aktualizace 27. 3. 2017

Na začátku uplynulého týdne docházelo po dešťových srážkách, místy spojených s odtáváním zbytků sněhové pokrývky, k rozkolísání a vzestupům hladin toků, zejména v povodí horní Jizery, horní Ohře a dolní Berounky. Po zbytek týdne hladiny těchto toků postupně klesaly. Ostatní sledované toky byly po většinu týdne setrvalé nebo mírně kolísaly. Během středy začaly po srážkách přechodně stoupat toky na východě našeho území, zejména v povodí Odry. Mírné vzestupy pokračovaly i ve čtvrtek a po zbytek týdne již převládala pozvolna klesající tendence. Průtoky se během týdne pohybovaly v poměrně širokém rozmezí 20 až 180 % březnového průměru. Nejvíce vodné byly podhorské toky v povodí horní Otavy, horní Vltavy a horní Jizery. Z pohledu hydrologického sucha zůstává situace v porovnání s minulým týdnem téměř beze změny.

Podzemní vody (k 26. 3. 2017)

aktualizace 2. 4. 2017

Stav podzemních vod se ve srovnání s předchozím týdnem při porovnání s dlouhodobými hodnotami na křivce překročení v celkovém průměru mírně zlepšil – zejména v povodí Lužické a Smědé Nisy, Lužnice, Otavy, dolní Berounky, dolní Sázavy, Jihlavy, Opavy, Odry a Olše a Ostravice. Hladina ve vrtech ve srovnání s předchozím týdnem v celkovém průměru stagnovala, až mírně rostla.

Výhled (k 2. 4. 2017)

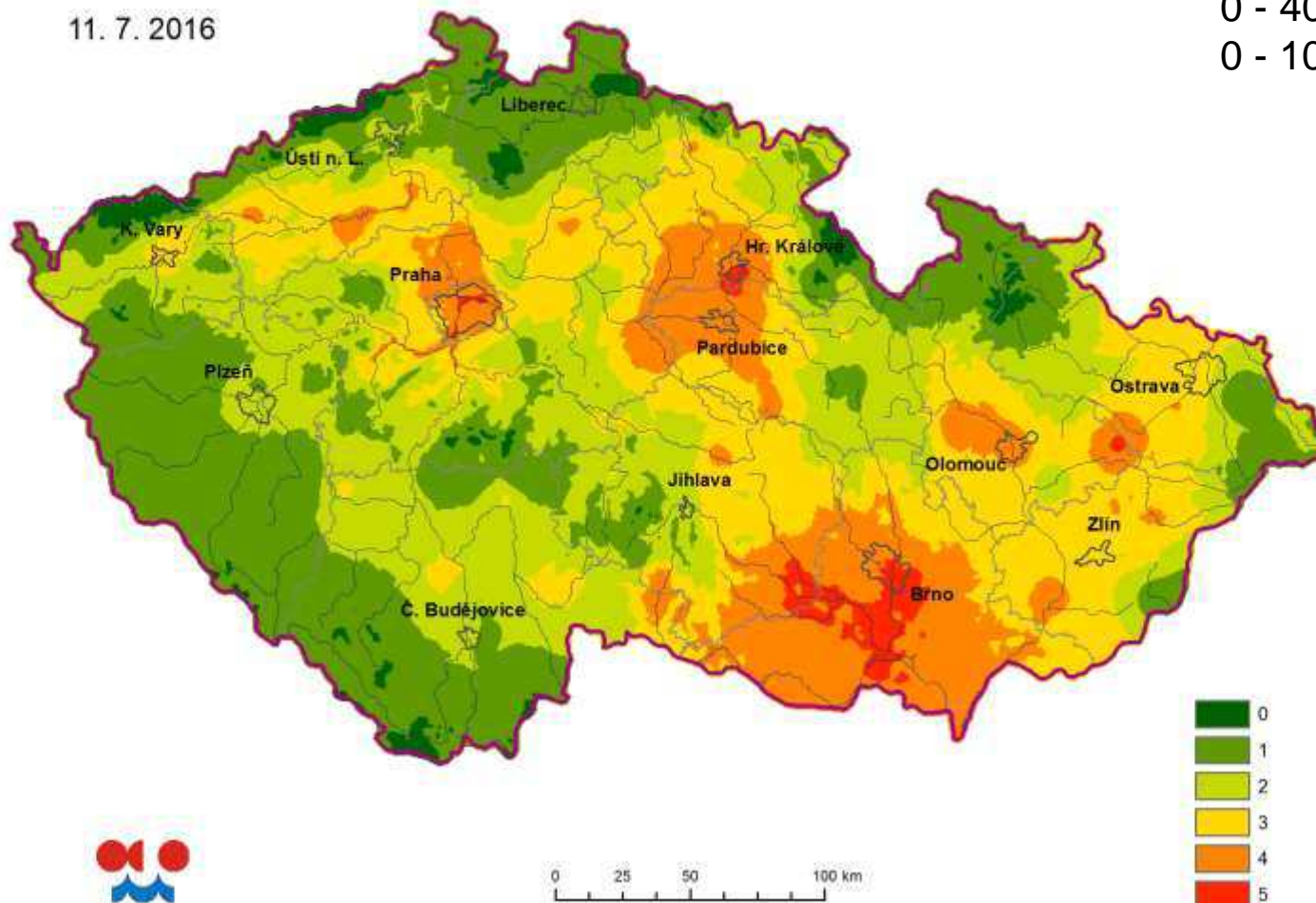
aktualizace 28. 3. 2017.

Hladiny sledovaných toků budou v průběhu nadcházejícího týdne převážně setrvalé, místy mohou pozvolna klesat. Horské toky budou mírně kolísat vzhledem k odtávání zbytků sněhové pokrývky. V závěru týdne může dojít k mírnému rozkolísání toků v důsledku srážek. U podzemních vod lze v následujícím období očekávat mírný pokles stavu hladiny ve vrtech. Vlhkost půdy bude na většině území ve všech sledovaných profilech klesat.

Míra ohrožení suchem v půdní vrstvě

11. 7. 2016

0 - 40 cm
0 - 100 cm

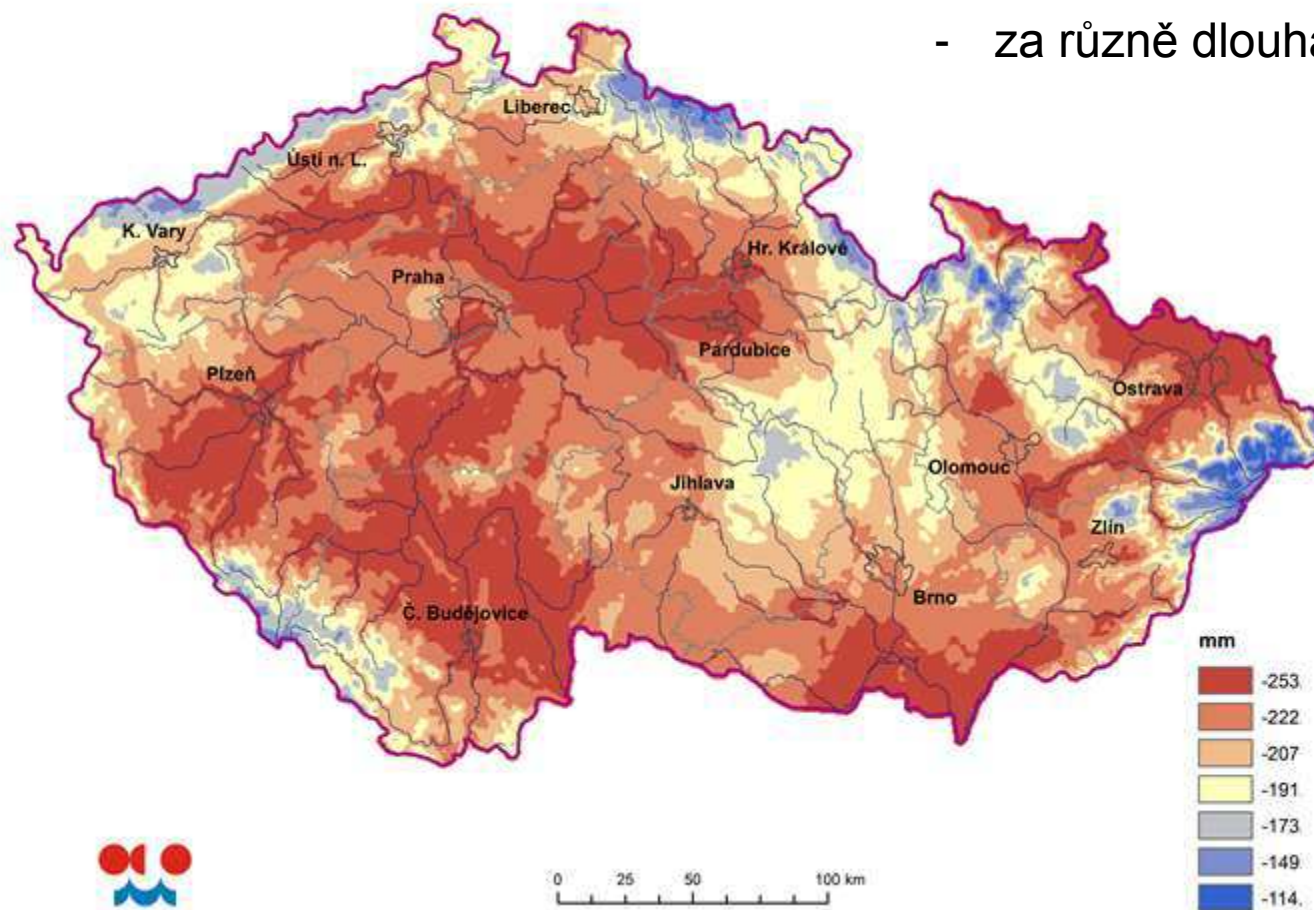


0 - bez ohrožení, 1 - malá, 2 - nízká, 3 - středně velká, 4 - vysoká, 5 - velmi vysoká

Bilance srážek a evapotranspirace

15. 7. - 13. 8. 2015

- za různě dlouhá období

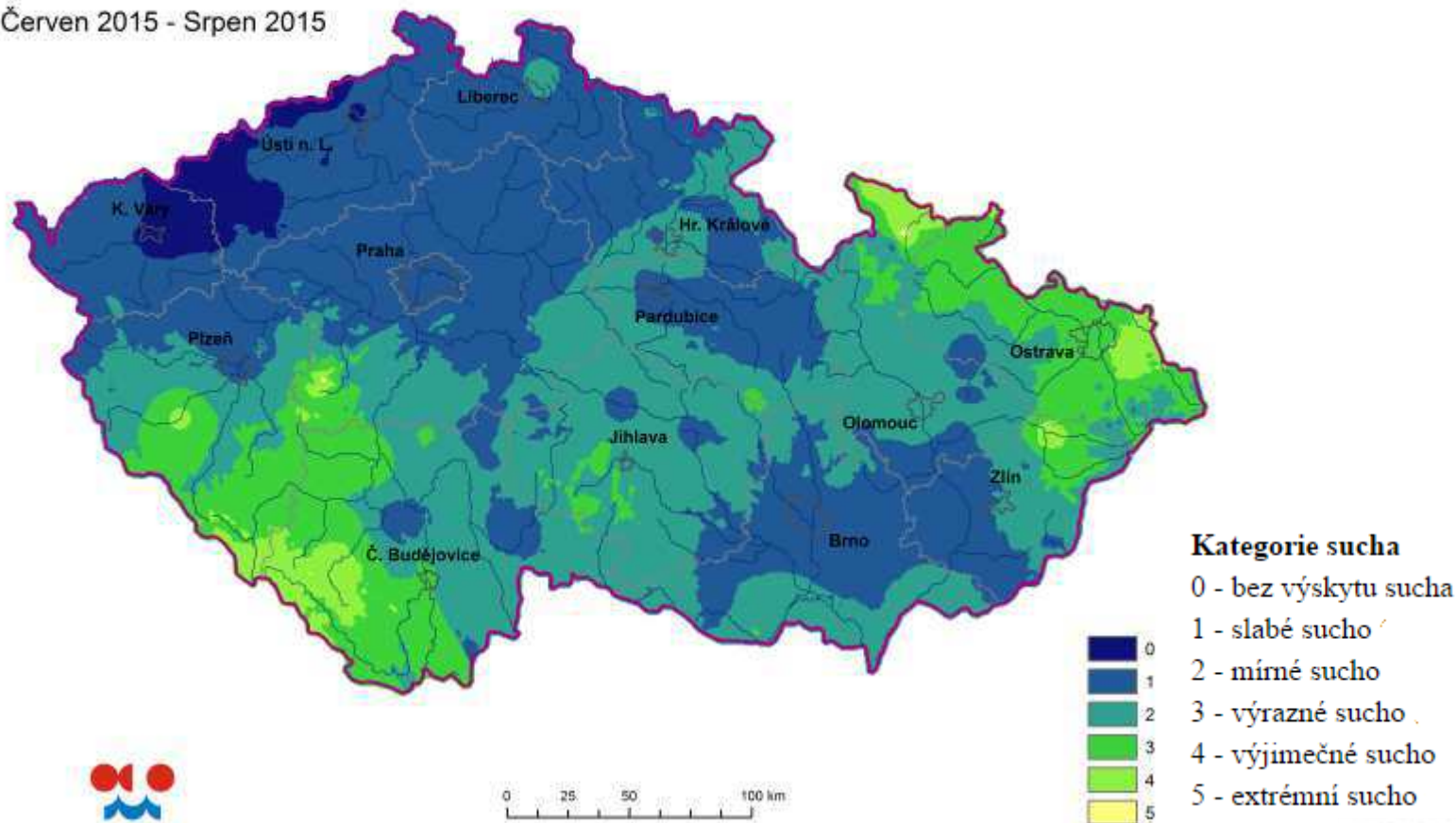


Srážky – potenciální evapotranspirace

Hodnocení sucha – index SPEI

Standardizovaný srážkový evapotranspirační index - rozdíl srážky a potenciální evapotranspirace k normálu

Červen 2015 - Srpen 2015



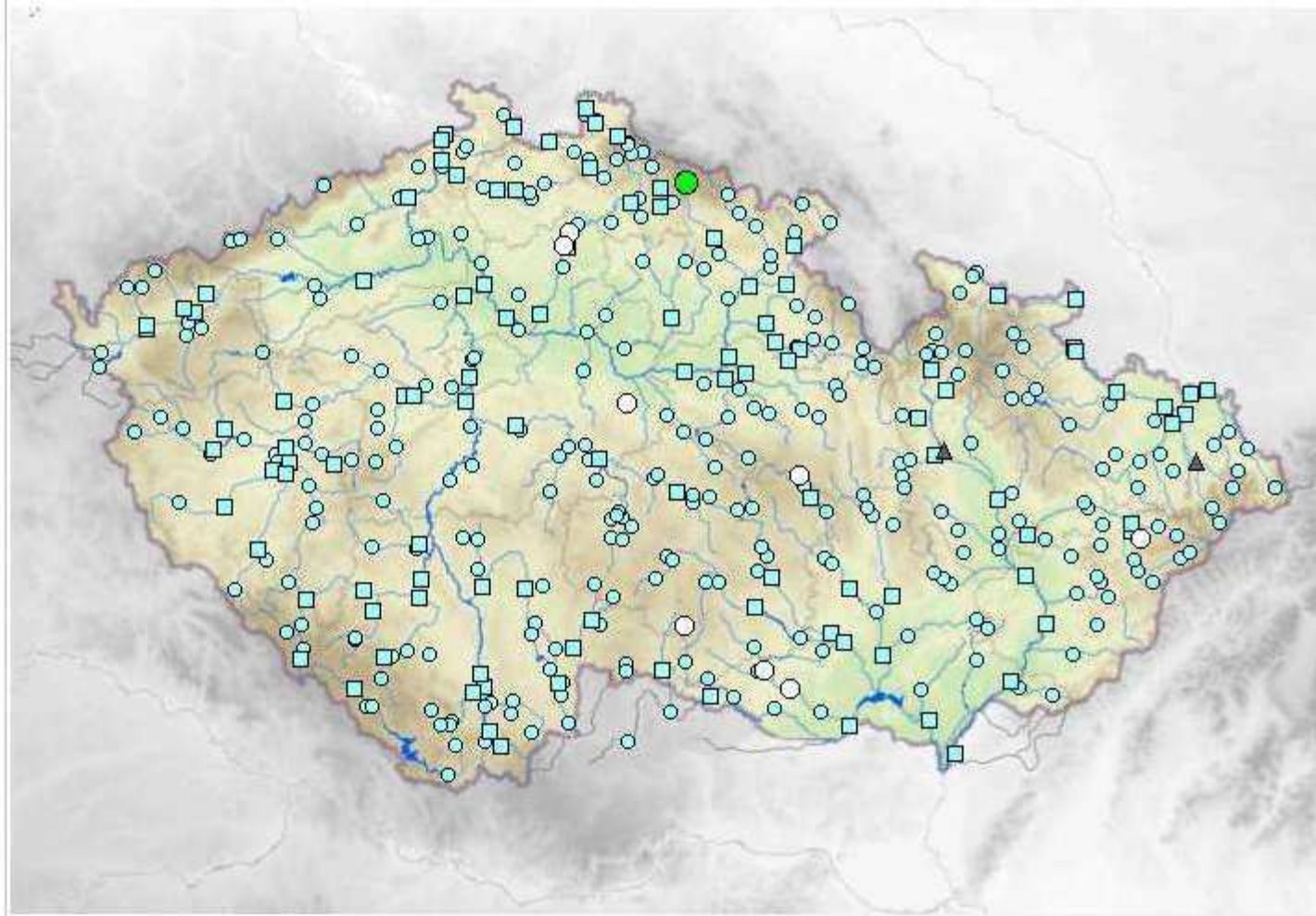
Hodnocení průtoků na tocích

Aktuální informace - Stavby a průtoky na tocích

Legenda

-  Měrný profil
-  Předpovědní profil
-  Sucho
-  Normální stav
-  1.SPA (bdělost)
-  2.SPA (pohotovost)
-  3.SPA (ohrožení)
-  3.SPA (extrémní povodeň)
-  Údaje nejsou k dispozici
-  Měření je ovlivněno

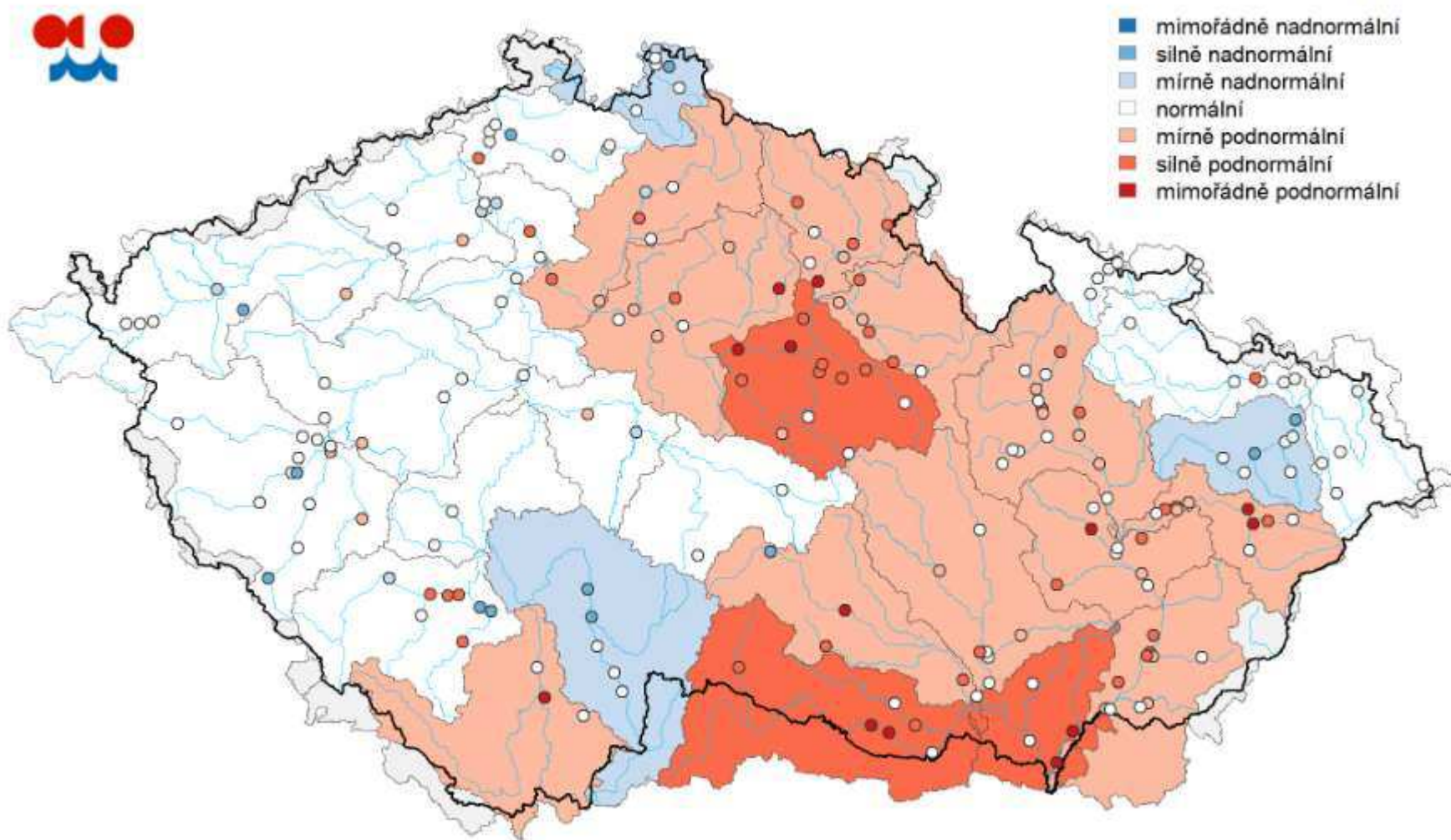
Celá ČR | Zobrazit kraj : | Zobrazit povodí : | Zobrazit pobočku : | Tabulkový přehled



Hodnocení stavu podzemní vody

Stav hladiny podzemní vody v mělkých vrtech

20. 03. – 26. 03. 2017



Zprávy ČHMÚ o suchu

Vyhodnocení sucha na území České republiky v roce 2015

kompletní zpráva



Připravujeme

- Předpověď sucha na 10 dnů (ECMWF model) a 1 měsíc (pravděpodobnostní model)
- Příprava společného portálu – společný výstup z monitoringu www.chmi.cz a www.intersucho.cz

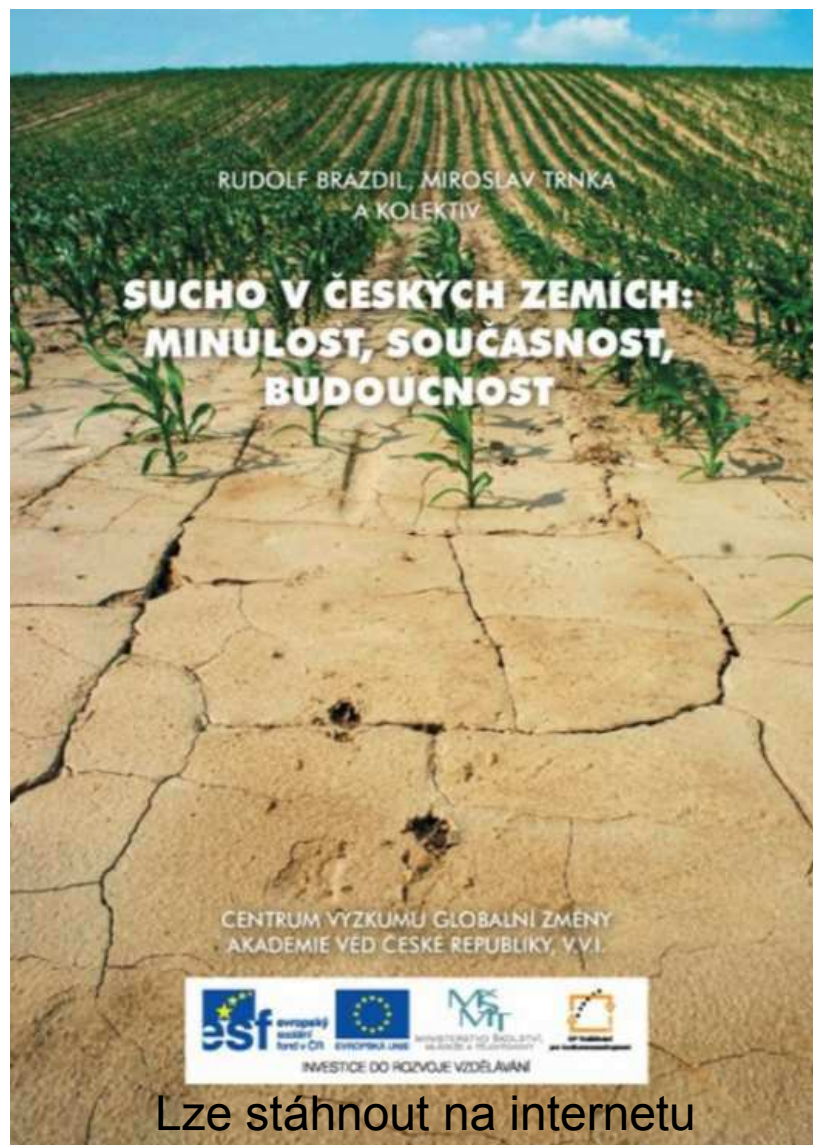
MONITORING SUCHA

A JEHO DOPADŮ

www.stavsucha.cz



Publikace o suchu



Lze stáhnout na internetu



Závěr

Na stránkách www.chmi.cz lze získat informace o suchu:

- Stav sucha (aktuální a výhled)
- Mapy míry ohrožení suchem v půdě
- Mapy bilance srážek a evapotranspirace (srovnání k normálu)
- Měřená data – stav vody v tocích a ve vrtech
- Zprávy o suchu

Příprava nového společného portálu o suchu (www.stavsucha.cz) a dlouhodobé předpovědi sucha

