



**Výzkumný ústav meliorací
a ochrany půdy, v.v.i.**

Informatizace a zpřístupňování rozsáhlých odborných databází Výzkumného ústavu meliorací a ochrany půdy, v.v.i.

Ing. Ivan Novotný
náměstek pro půdní službu a informatiku
novotny.ivan@vumop.cz

1. Základní informace o VÚMOP, v.v.i.

Zřizovatelem (MZe) byla ústavu byla dána odpovědnost za rozvoj poznání a přenos poznatků vědních oborů:

- **pedologie** (ochrana půdy před degradací především před erozí, hodnocení půdy, metody průzkumu, minimalizace obsahu nežádoucích látek v půdě a další),

- **hydrologie** (integrovaná ochrana a management vodních zdrojů, protipovodňové opatření v povodích, minimalizace obsahu nežádoucích látek ve vodě a další),

- **komplexní meliorace** (soubor opatření ke zlepšení produkčních schopnosti půd, protierozní ochrana půd apod.),

- **tvorby a využití krajiny** (komplexní pozemkové úpravy a rozvoj venkova),

- **informatiky k těmto oborům se vztahující.**

2. Ústav spravuje odborné databáze:

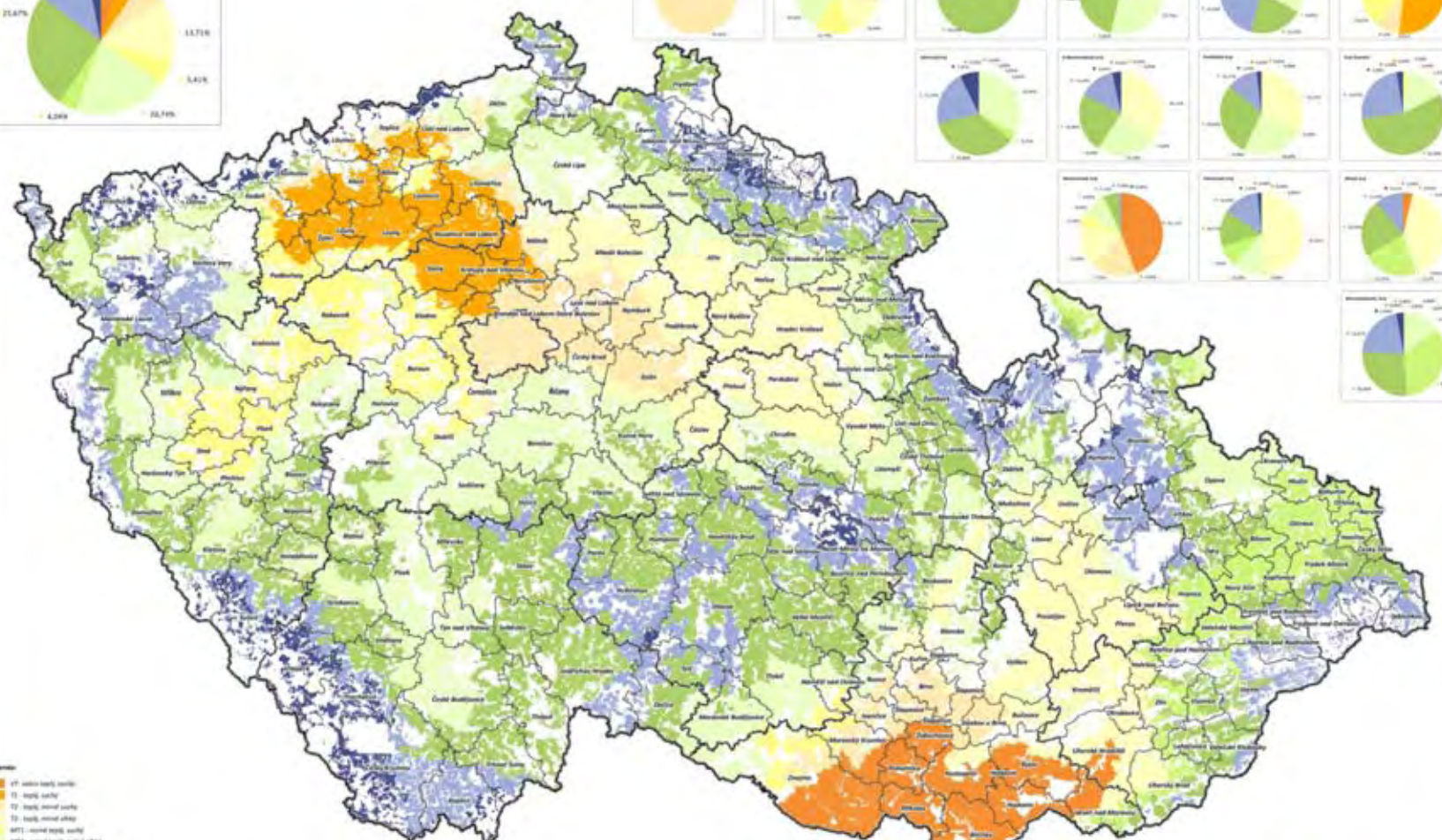
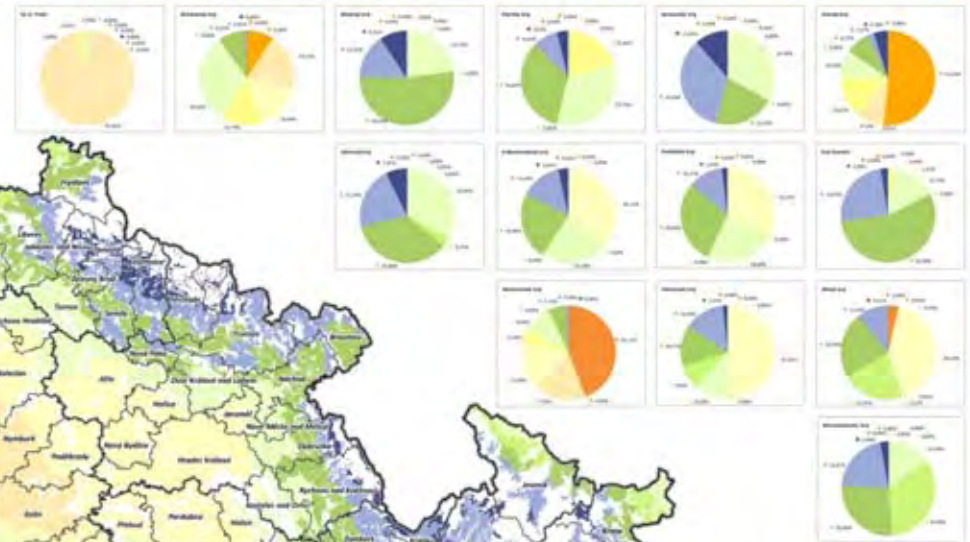
▪ Komplexního průzkumu půd (KPP)

- uskutečněn v letech 1961 – 1971,
- představuje první podrobný a celostátně jednotný základní materiál o vlastnostech zemědělského půdního fondu,
- odebráno a analyzováno cca 700 000 půdních vzorků,
- rozsálá mapová i popisná část (pracovní sestavitelské originály 1:5 000 a 1:10 000, Kartogramy základní půdní mapy (1:10 000), Kartogramy zrnitosti, skeletovitosti a zamokření (1:10 000), Návrh opatření ke zvyšování půdní úrodnosti (1:10 000), Generalizované Kartogramy základní půdní mapy (1:50 000). Generalizované kartogramy zrnitosti, skeletovitosti a zamokření (1:50 000)),
- v současnosti probíhá systematická digitalizace a postupné zpřístupňování.

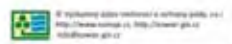
▪ **Bonitačního informačního systému (BIS)**

- soustava BPEJ je logickým pokračováním KPP,
- vymezení bonitovaných půdně ekologických jednotek (BPEJ) v měřítku 1:5 000 bylo ukončeno v roce 1982,
- systematická aktualizace se provádí od roku 1999,
- metodika bonitace vymezuje 2 199 BPEJ (cca 422 tis. prvků),
- základní podklad pro velké množství zákonných opatření.

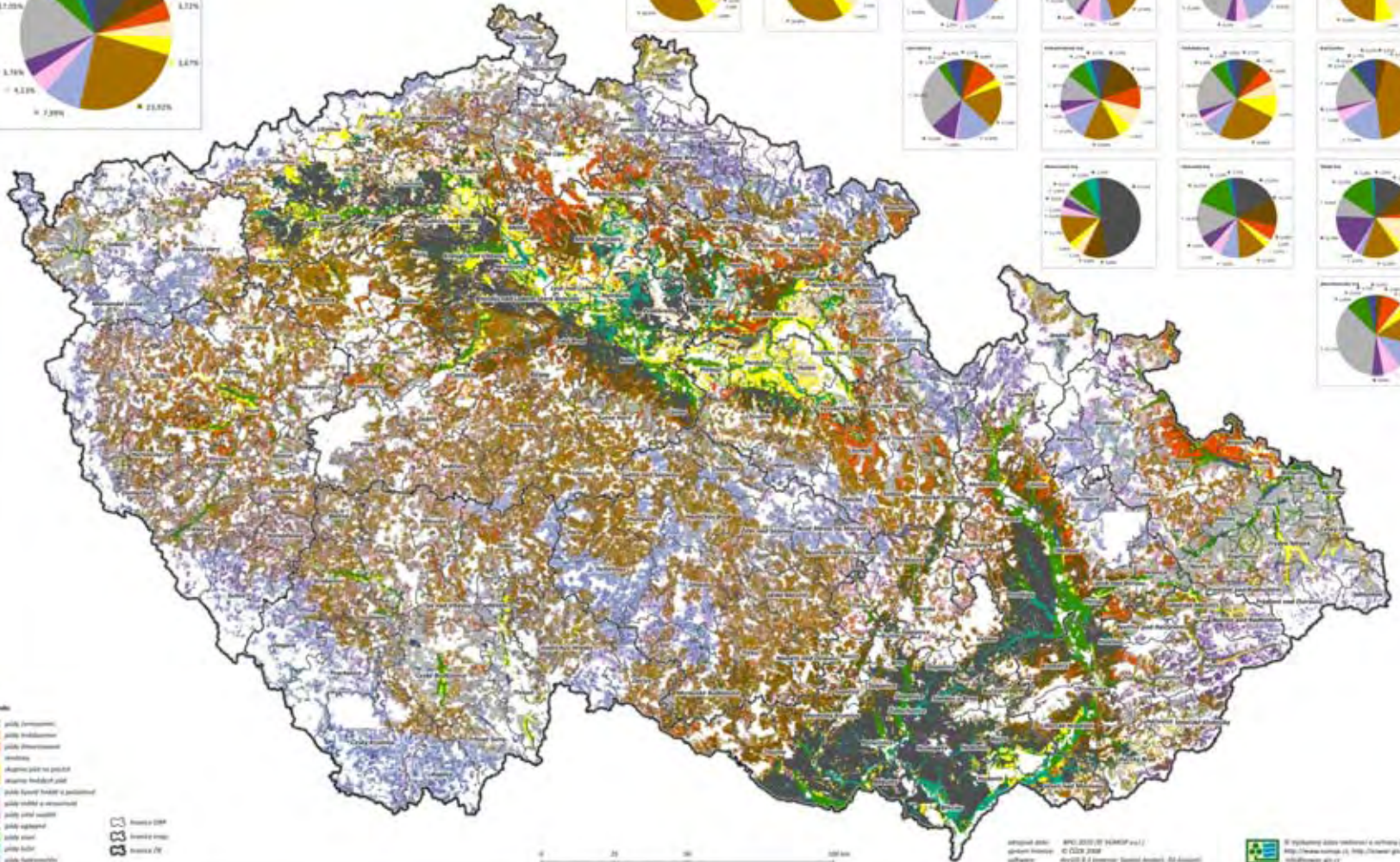
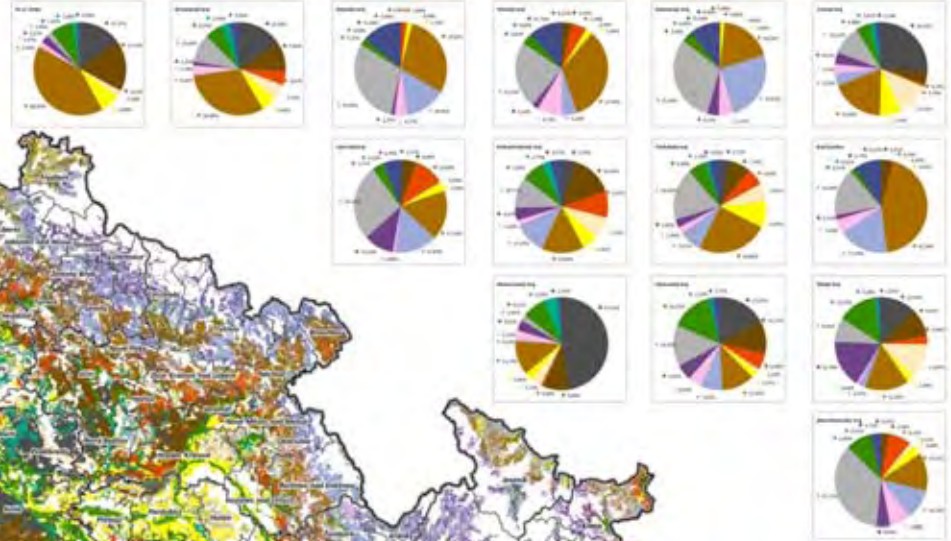
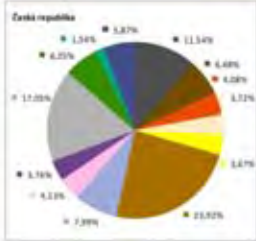
Klimatické regiony



- legenda:**
- IT - suchňáková step
 - T1 - stepa suchňáková
 - T2 - stepa suchňáková
 - T3 - stepa suchňáková
 - MT1 - suchňáková step
 - MT2 - suchňáková step
 - MT3 - suchňáková step
 - MT4 - suchňáková step
 - MT5 - suchňáková step
 - MT6 - suchňáková step
 - MT7 - suchňáková step
 - MT8 - suchňáková step
 - MT9 - suchňáková step
 - MT10 - suchňáková step
 - MT11 - suchňáková step
 - MT12 - suchňáková step
 - MT13 - suchňáková step
 - MT14 - suchňáková step
 - MT15 - suchňáková step
 - MT16 - suchňáková step
 - MT17 - suchňáková step
 - MT18 - suchňáková step
 - MT19 - suchňáková step
 - MT20 - suchňáková step
 - MT21 - suchňáková step
 - MT22 - suchňáková step
 - MT23 - suchňáková step
 - MT24 - suchňáková step
 - MT25 - suchňáková step
 - MT26 - suchňáková step
 - MT27 - suchňáková step
 - MT28 - suchňáková step
 - MT29 - suchňáková step
 - MT30 - suchňáková step
 - MT31 - suchňáková step
 - MT32 - suchňáková step
 - MT33 - suchňáková step
 - MT34 - suchňáková step
 - MT35 - suchňáková step
 - MT36 - suchňáková step
 - MT37 - suchňáková step
 - MT38 - suchňáková step
 - MT39 - suchňáková step
 - MT40 - suchňáková step
 - MT41 - suchňáková step
 - MT42 - suchňáková step
 - MT43 - suchňáková step
 - MT44 - suchňáková step
 - MT45 - suchňáková step
 - MT46 - suchňáková step
 - MT47 - suchňáková step
 - MT48 - suchňáková step
 - MT49 - suchňáková step
 - MT50 - suchňáková step
 - MT51 - suchňáková step
 - MT52 - suchňáková step
 - MT53 - suchňáková step
 - MT54 - suchňáková step
 - MT55 - suchňáková step
 - MT56 - suchňáková step
 - MT57 - suchňáková step
 - MT58 - suchňáková step
 - MT59 - suchňáková step
 - MT60 - suchňáková step
 - MT61 - suchňáková step
 - MT62 - suchňáková step
 - MT63 - suchňáková step
 - MT64 - suchňáková step
 - MT65 - suchňáková step
 - MT66 - suchňáková step
 - MT67 - suchňáková step
 - MT68 - suchňáková step
 - MT69 - suchňáková step
 - MT70 - suchňáková step
 - MT71 - suchňáková step
 - MT72 - suchňáková step
 - MT73 - suchňáková step
 - MT74 - suchňáková step
 - MT75 - suchňáková step
 - MT76 - suchňáková step
 - MT77 - suchňáková step
 - MT78 - suchňáková step
 - MT79 - suchňáková step
 - MT80 - suchňáková step
 - MT81 - suchňáková step
 - MT82 - suchňáková step
 - MT83 - suchňáková step
 - MT84 - suchňáková step
 - MT85 - suchňáková step
 - MT86 - suchňáková step
 - MT87 - suchňáková step
 - MT88 - suchňáková step
 - MT89 - suchňáková step
 - MT90 - suchňáková step
 - MT91 - suchňáková step
 - MT92 - suchňáková step
 - MT93 - suchňáková step
 - MT94 - suchňáková step
 - MT95 - suchňáková step
 - MT96 - suchňáková step
 - MT97 - suchňáková step
 - MT98 - suchňáková step
 - MT99 - suchňáková step
 - MT100 - suchňáková step



Skupiny půdních typů



- Legenda**
- půdy černozemní
 - půdy hnědozemní
 - půdy přechodné
 - stepy
 - skupiny půd na pískách
 - skupiny podzolů a půd
 - půdy kyselých tůňů a podzolů
 - půdy tůňů a močálovitých
 - půdy zvlášť suché
 - půdy vstřískané
 - půdy suché
 - půdy křídové
 - půdy křídové
 - půdy křídové

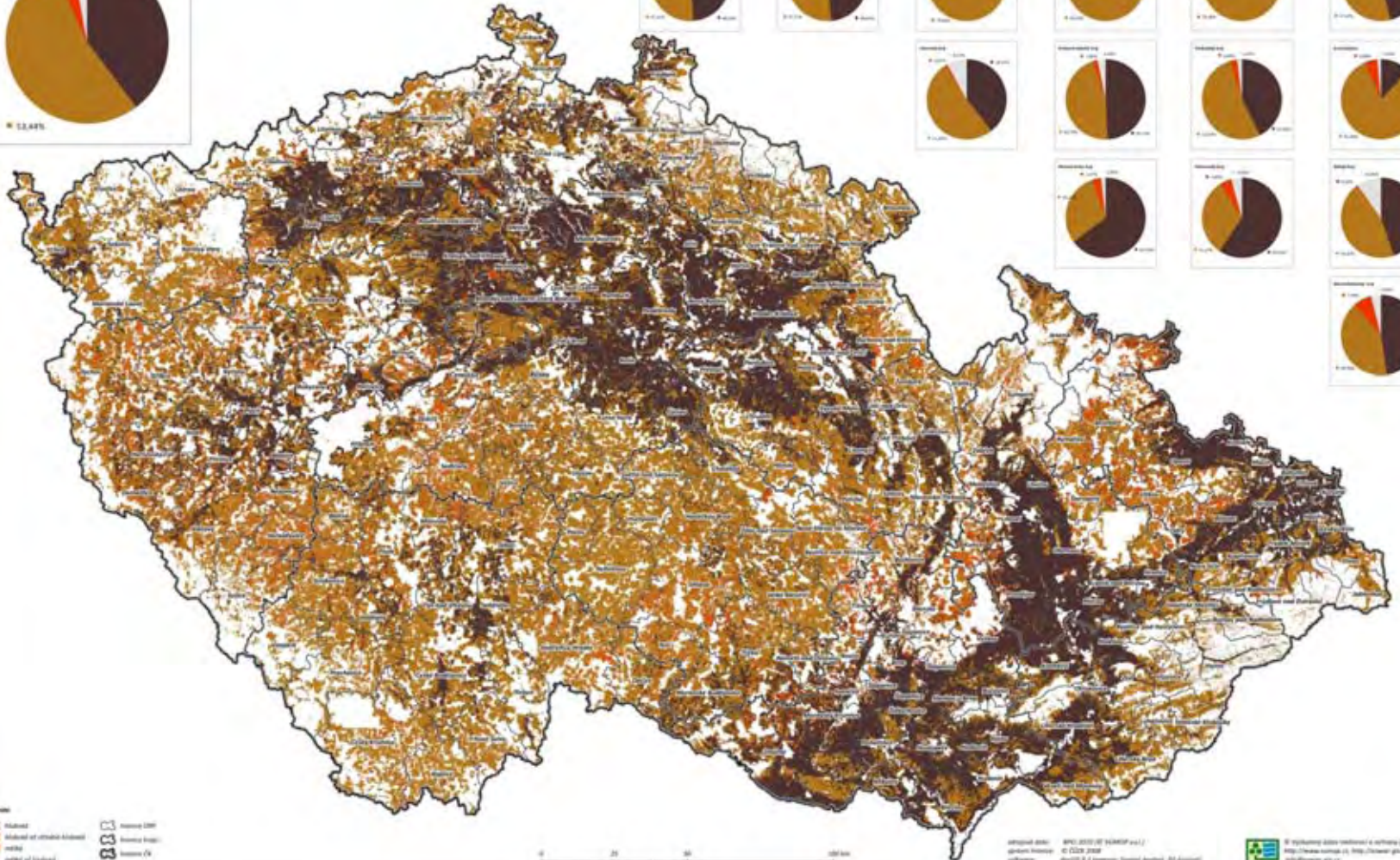
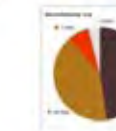
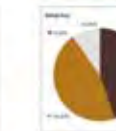
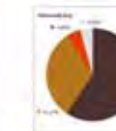
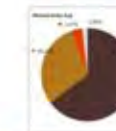
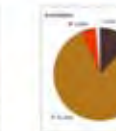
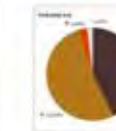
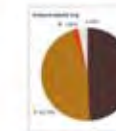
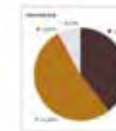
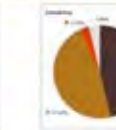
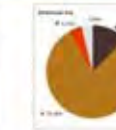
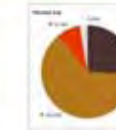
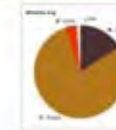
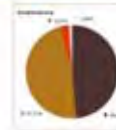
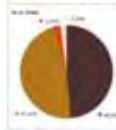
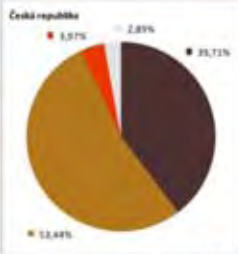
Mapa © 2008
 Územní úřad
 Brno 2008

0 20 40 100 km

vytvořeno v: MPO, ÚZEMNÍ ÚŘAD BRNO
 autor: © ÚZEMNÍ ÚŘAD
 vydáno: říjen 2008 (revize: květen 2008)

Všechny práva vyhrazena a ochrana práva. Všechny práva vyhrazena a ochrana práva. Všechny práva vyhrazena a ochrana práva.

Hloubka půdy



Legenda

- hloubka
- hloubka od střední hloubky
- hloubka
- hloubka od střední hloubky

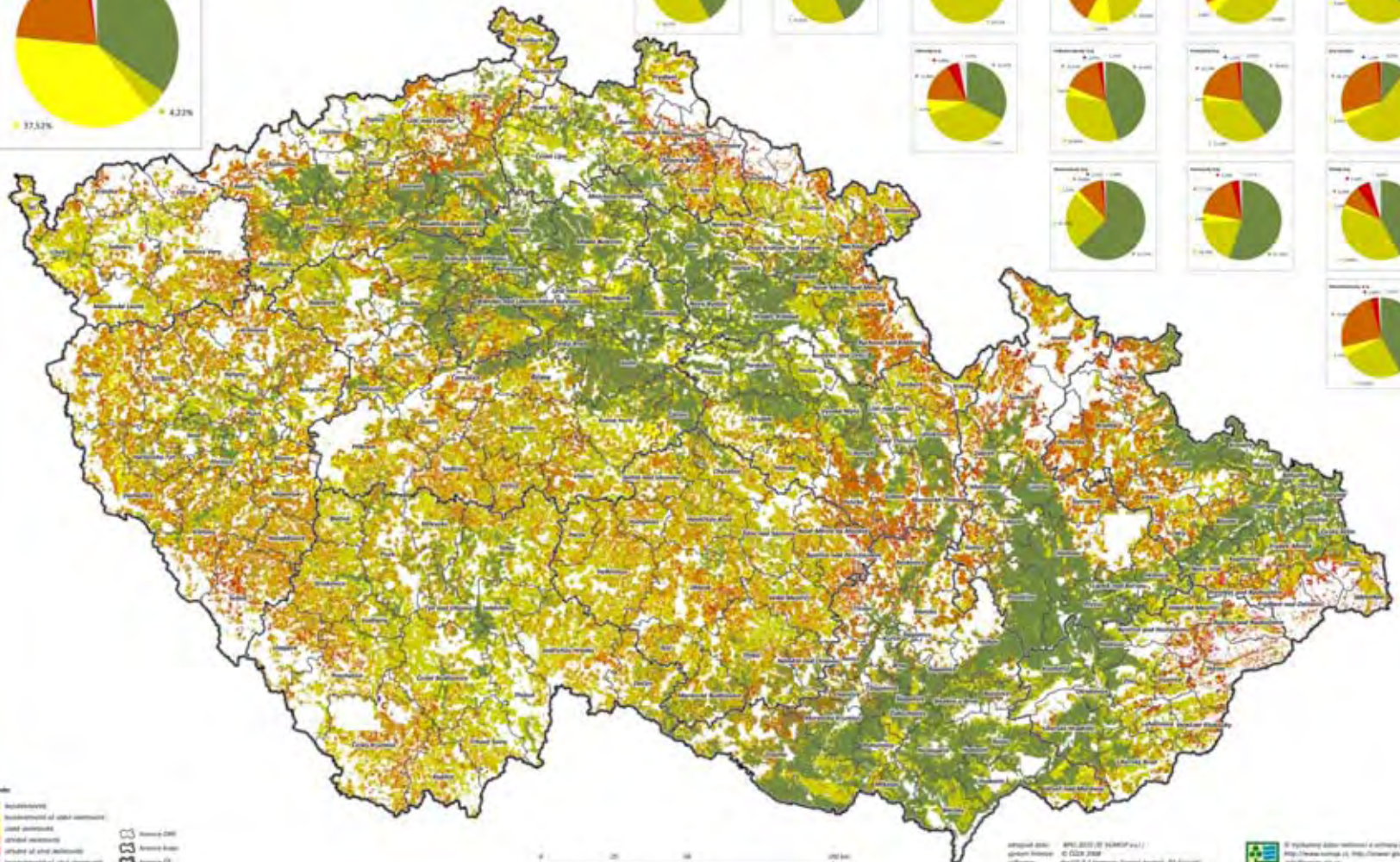
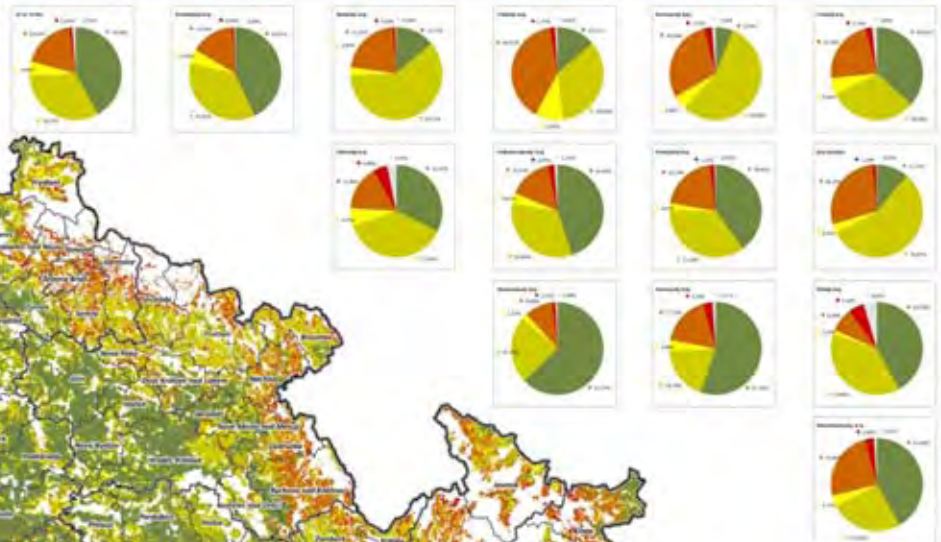
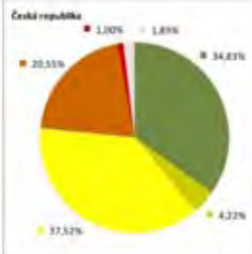
Ministerstvo zemědělství
 Ústřední úřad zemědělsko-přírodovědných analýz
 Praha, ČR

0 25 50 100 km

datový zdroj: MPO, ÚZPÚP (ÚP NAKOP vč.Ú) /
 generální plánování: © CLM 2008
 software: ArcGIS 9.3 (Esri) / Spatial Analyst, 3D Analyst

Všechny práva vyhrazena a ochráněna. Více informací na: <http://www.mzv.cz>
 Ministerstvo zemědělství, Ústřední úřad zemědělsko-přírodovědných analýz

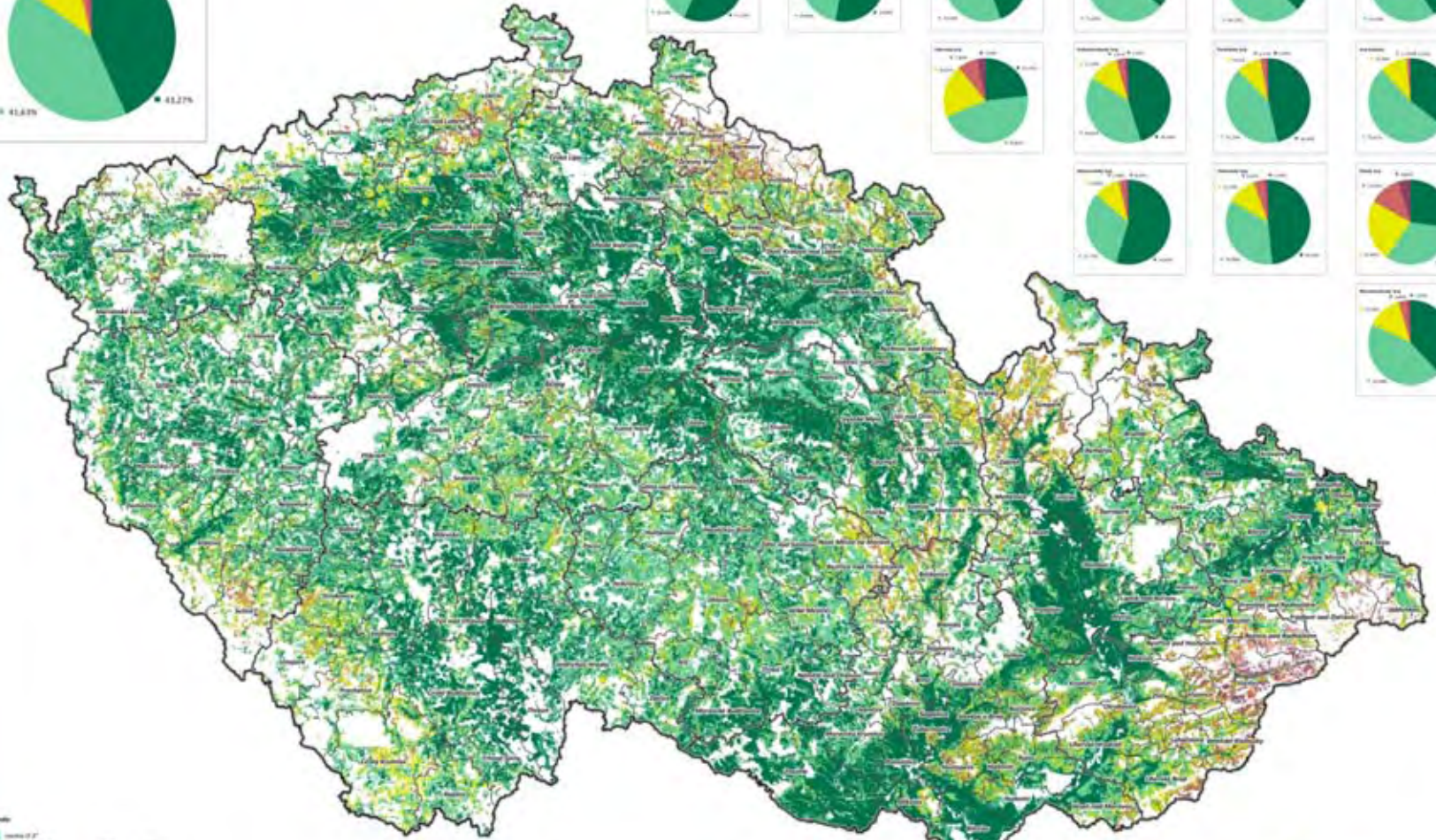
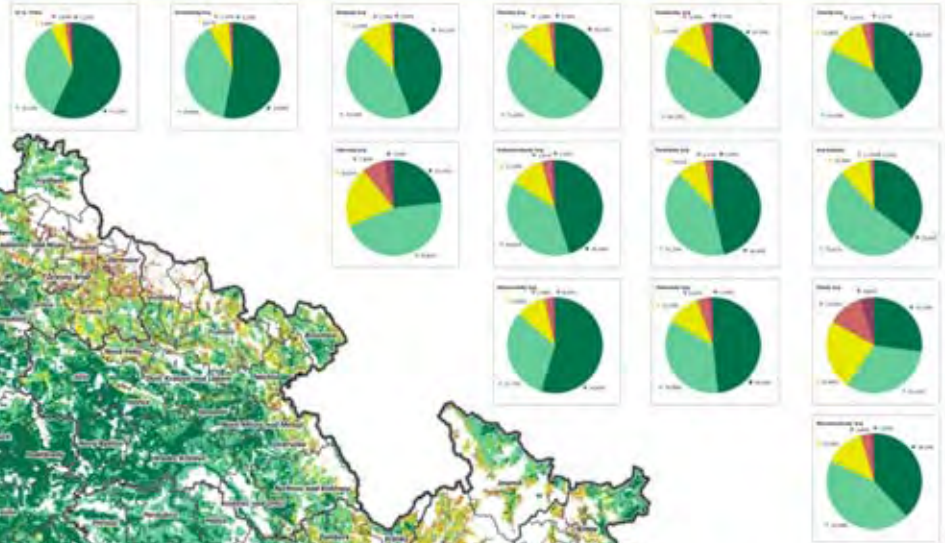
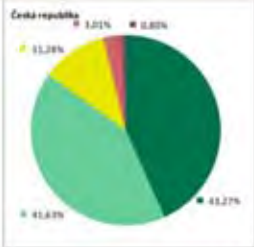
Skeletovitost



- Legenda**
- neobhospodářeno
 - hospodářství s nízkým objemem dřeva
 - hospodářství s středním objemem dřeva
 - hospodářství s vysokým objemem dřeva
 - obec
 - kraj



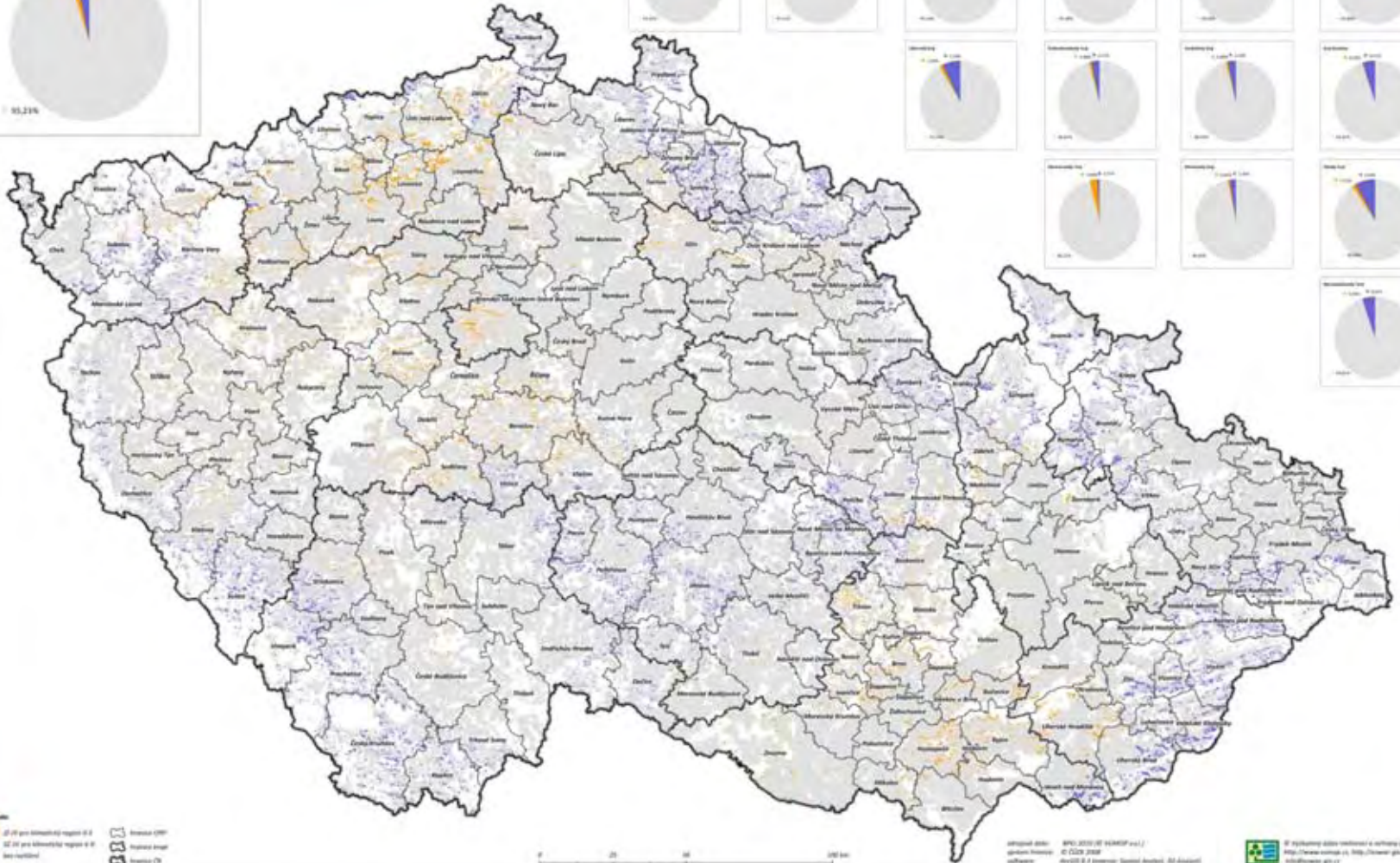
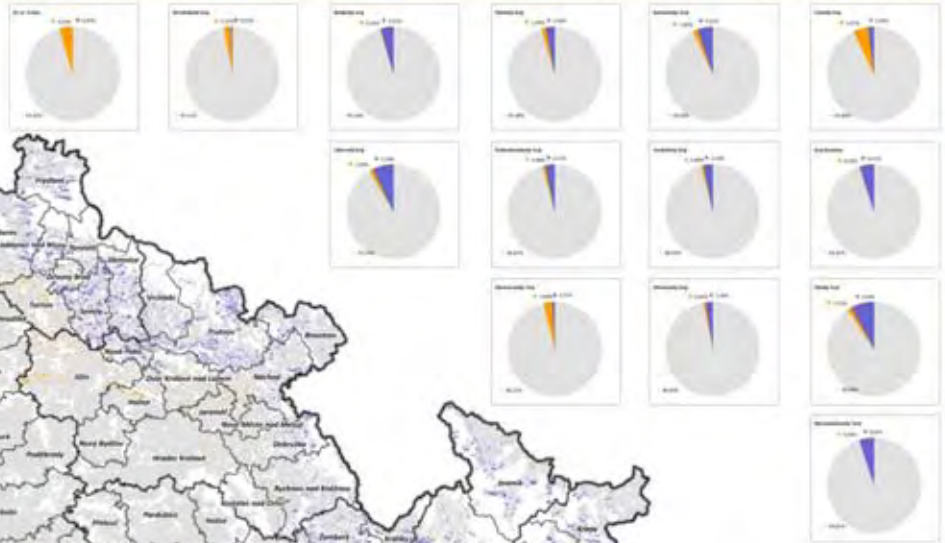
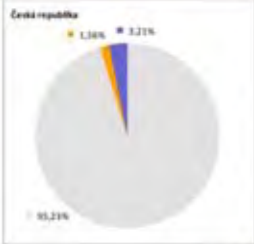
Sklonitost



- Legenda**
- svahy do 2°
 - svahy od 2° do 12°
 - svahy od 12° do 18°
 - svahy od 18°
 - hranice ČR
 - silnice ČR



Expozice



Legenda

- 0-20% pod úrovní referenční expozice
- 20-50% pod úrovní referenční expozice
- bez hodnot
- Zdravotní ústřední ústav (ZÚU)
- Ochranná ústřední kontrolní a zkušební ústav (OÚKZÚ)
- Ministerstvo zdravotnictví (MZ)

0 25 50 100 km

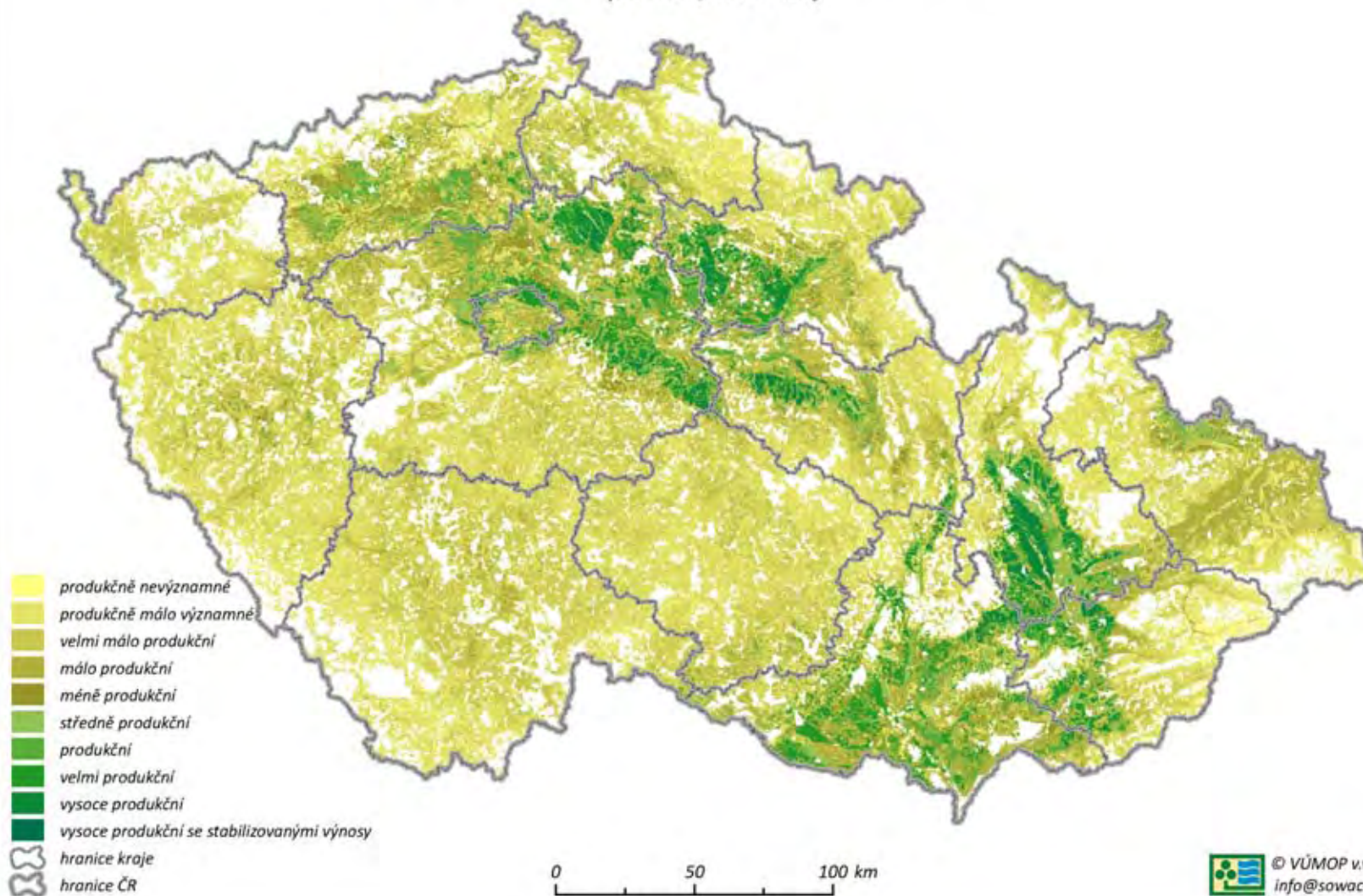
vypracoval: MPO, ÚZÚÚ (ÚZÚÚKOP s.r.o.)
 zpracoval: © ÚZÚÚKOP
 vydáno: prosinec 2014 (zpracováno: listopad 2014)

Všechny údaje uvedené v tomto grafu, s výjimkou údajů uvedených v odkazu, jsou zveřejněny podle zákona č. 100/2001 Sb., o ochraně osobních údajů a o svobodném přístupu k informacím.

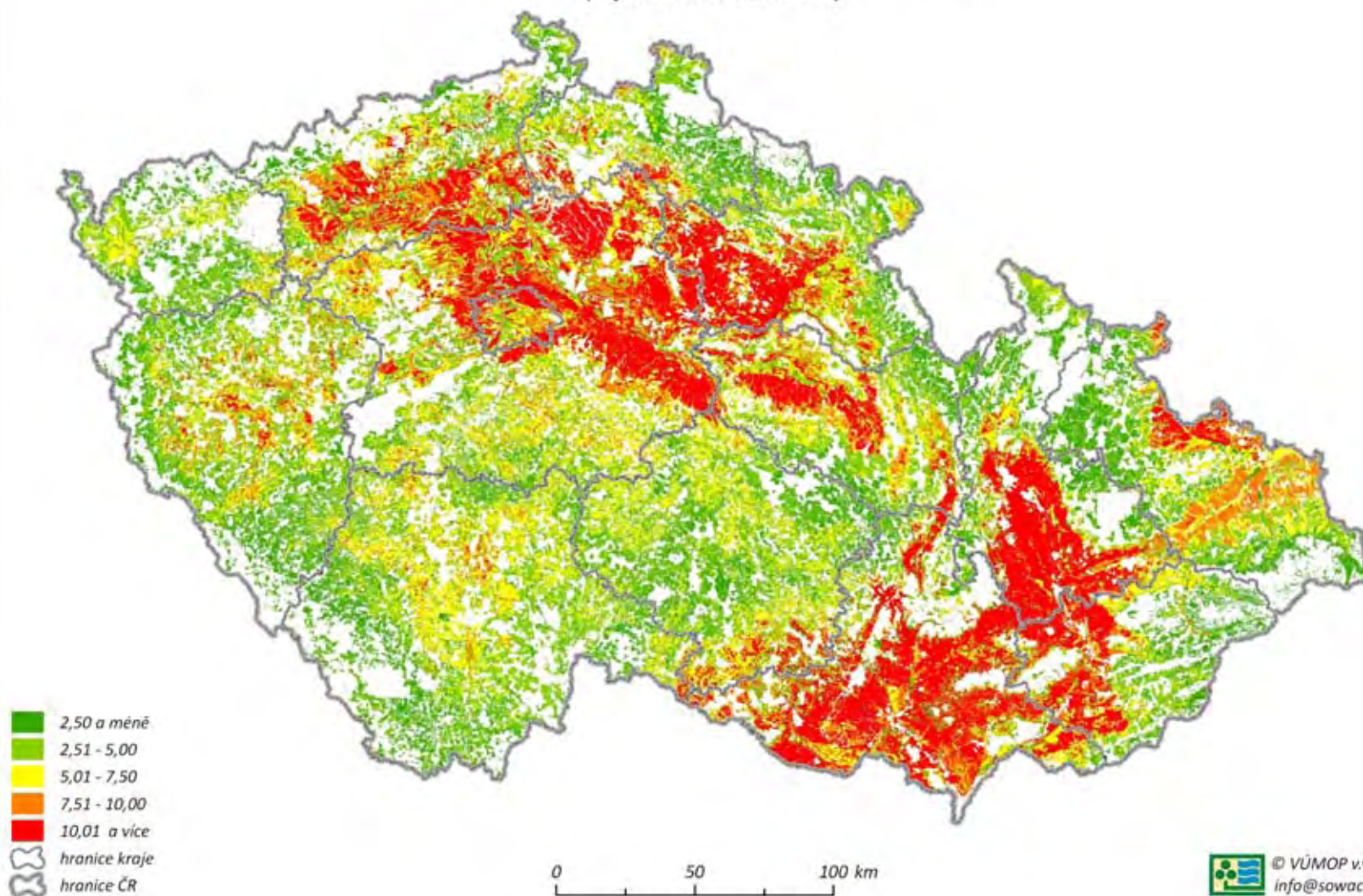
▪ Základních cen zemědělských pozemků (numerická DB BPEJ)

- ekonomické interpretace BPEJ,
- podkladem pro diferenciální příplatky zemědělským podnikům,
- základ pro stanovení zemědělské daně,
- podklad pro určení odvodů za odnětí zemědělské půdy ze ZPF,
- jsou vyhlašovány v cenových předpisech Ministerstva financí,
- prodejní resp. kupní ceny zemědělských pozemků se podle zákona o cenách sjednávají zcela volně a výhradně po vzájemné dohodě mezi prodávajícím a kupujícím, což znamená že se neurčují dle BPEJ (platí i pro nájemné)

**Bodové hodnocení výnosnosti zemědělské půdy
(NV 241/2004 Sb.)**



**Základní cena zemědělských pozemků dle BPEJ
(vyhl. MF 3/2008 Sb.)**




▪ Tříd ochrany ZPF

- Definuje se 5 tříd ochrany na základě zatřídění do BPEJ

I. třída ochrany ZPF - bonitně nejcennější půdy, které je možno odejmout ze ZPF pouze výjimečně, a to převážně pro záměry související s obnovou ekologické stability krajiny, případně pro liniové stavby zásadního významu

II. třída ochrany ZPF – půdy s nadprůměrnou produkční schopností, jen podmíněně odnímatelné ze ZPF a to s ohledem na územní plánování, jen podmíněně využitelné pro stavební účely

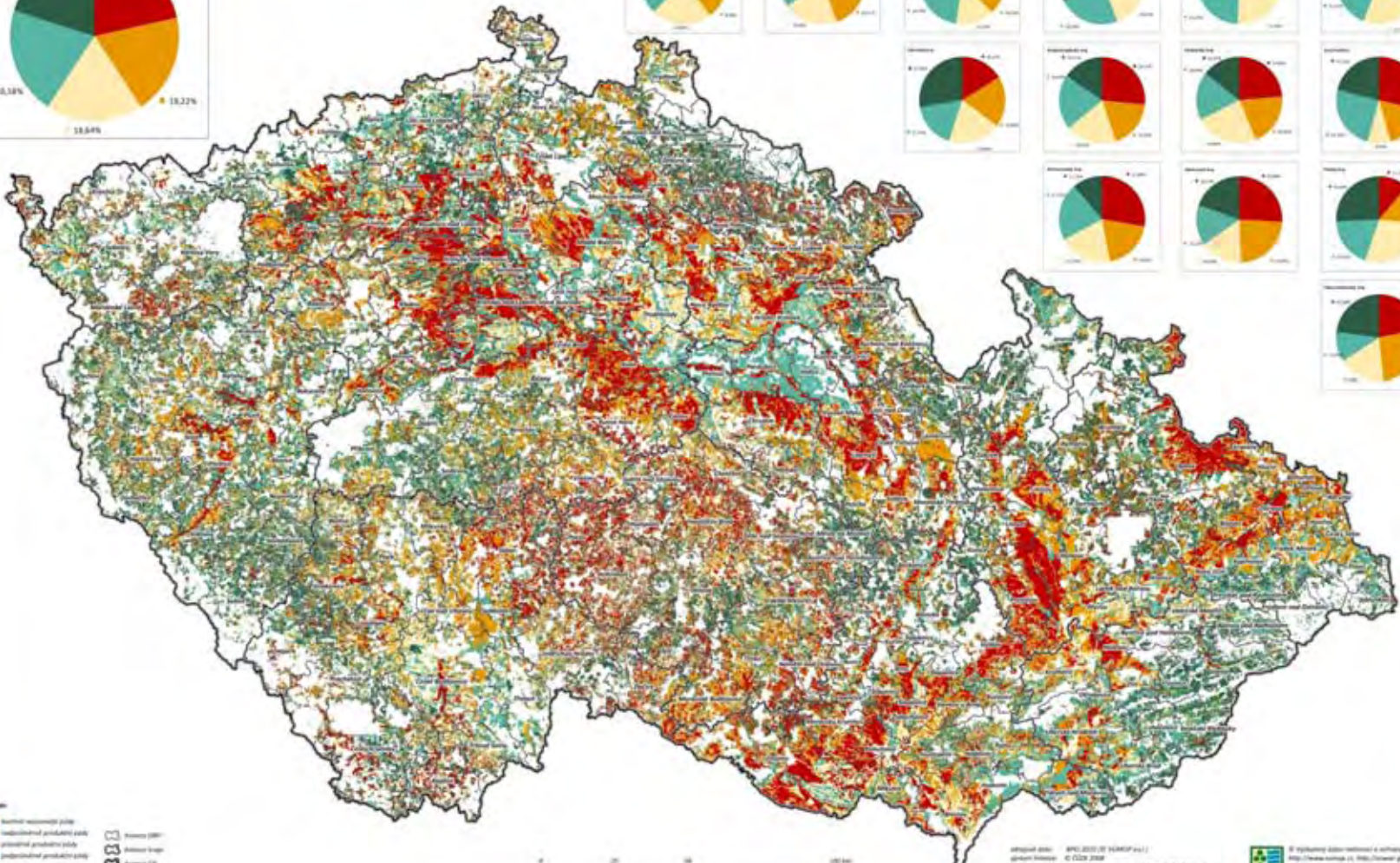
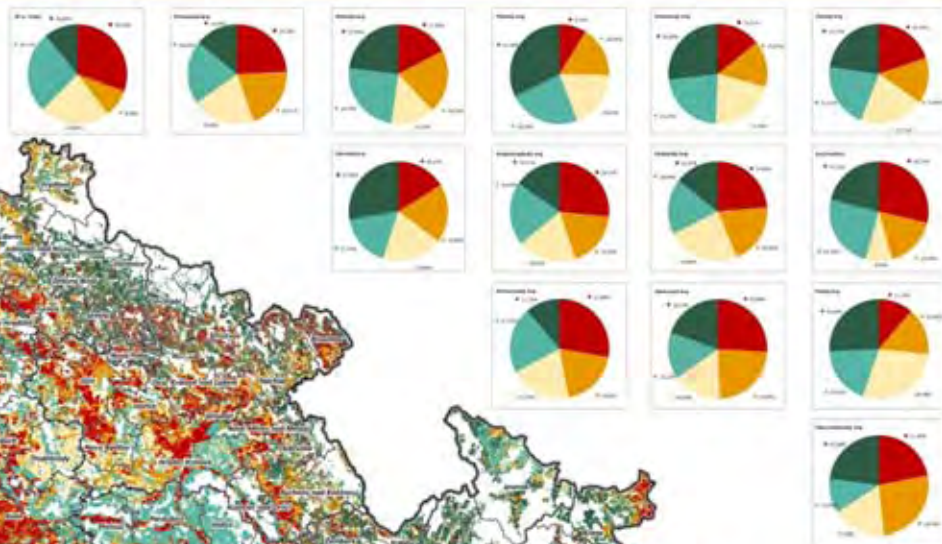
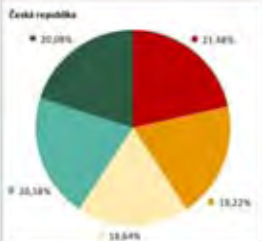


III. třída ochrany ZPF - půdy vyznačující se průměrnou produkční schopností, které je možné využít v územním plánování pro výstavbu a jiné nezemědělské způsoby využití,

IV. třída ochrany ZPF - půdy s podprůměrnou produkční schopností, využitelné pro výstavbu a i jiné nezemědělské účely,

V. třída ochrany ZPF - půdy s velmi nízkou produkční schopností, lze připustit i jiné, efektivnější, využití než zemědělské.

Třídy ochrany ZPF



Legenda

- nejvyšší ochranná třída
- vysoká ochranná třída
- střední ochranná třída
- nízká ochranná třída
- velmi nízká ochranná třída
- město
- okres
- kraj
- ZPF

0 20 40 60 80 100 km

vypracoval: MPO, ÚZP ČR, MAPOP s.r.l.
 zpracoval: © CLUP ZPAP
 vydáno: říjen 2010 (aktualizace: 03. října 2011)

Všechny údaje uvedené v tomto plánu má právo
<http://www.mzps.cz>
<http://www.zpazp.cz>

▪ **Aplikačních tematických vyhodnocení BPEJ**

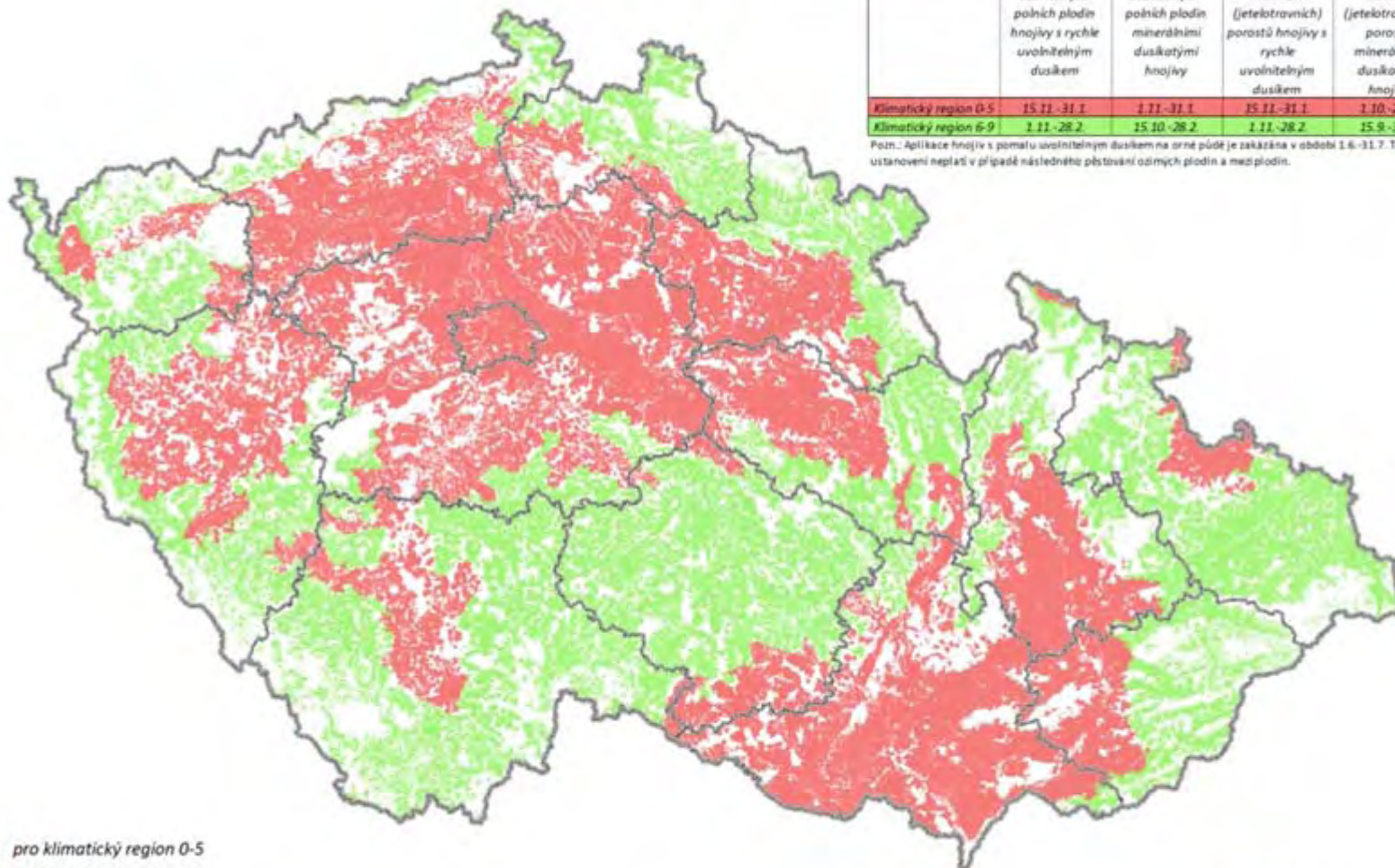
- podklad pro zákonná opatření, vyhlášky a opatření resortních i mimoresortních orgánů.

Zákazy hnojení

Období zákazu hnojení:

	Jednoletých pořních plodin hnojivy s rychle uvolnitelným dusíkem	Jednoletých pořních plodin minerálními dusíkatými hnojivy	Travních (jeteletravních) porostů hnojivy s rychle uvolnitelným dusíkem	Travních (jeteletravních) porostů minerálními dusíkatými hnojivy
Klimatický region 0-5	15.11.-31.1.	1.11.-31.1.	15.11.-31.1.	1.10.-28.2.
Klimatický region 6-9	1.11.-28.2.	15.10.-28.2.	1.11.-28.2.	15.9.-31.3.

Pozn.: Aplikace hnojiv s pomalu uvolnitelným dusíkem na orné půdě je zakázána v období 1.6.-31.7. Toto ustanovení neplatí v případě následného pěstování odmych plodin a meziplodin.

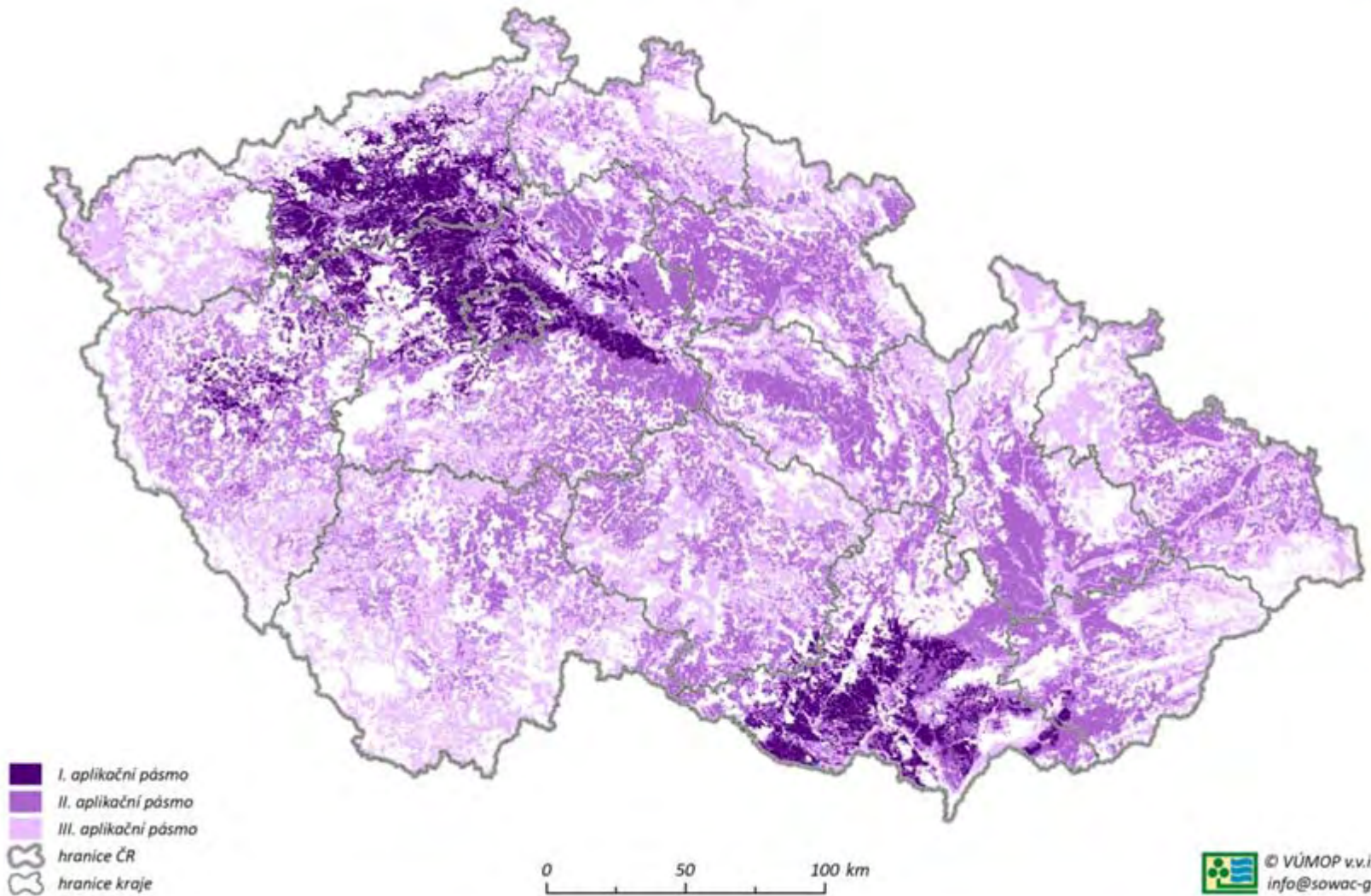


- pro klimatický region 0-5
- pro klimatický region 6-9
- hranice ČR
- hranice kraje

0 50 100 km

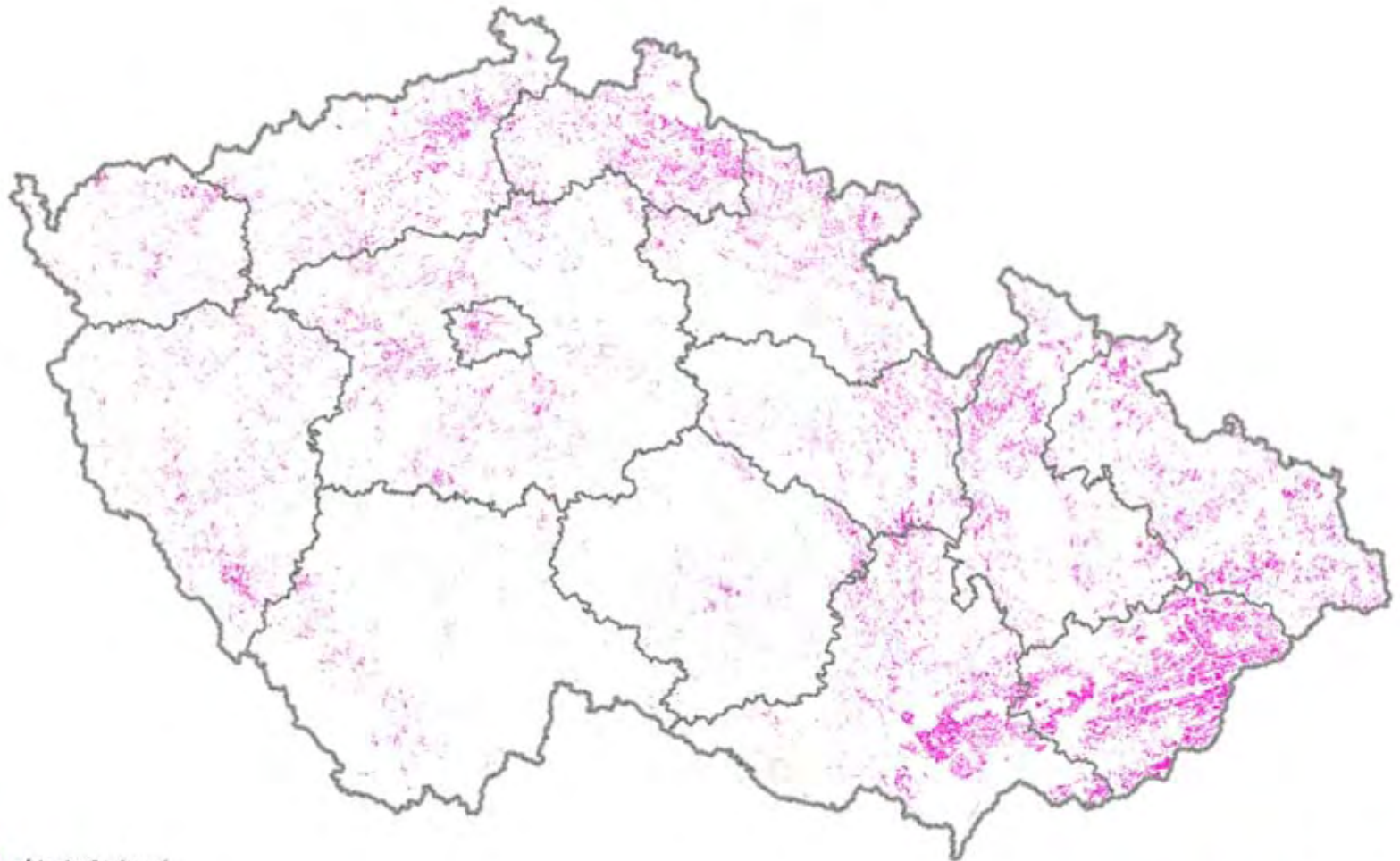
v rámci nařízení vlády č. 103/2003 Sb.




Aplikační pásma



v rámci nařízení vlády č. 103/2003 Sb.

Skupina půd ohrožených erozí



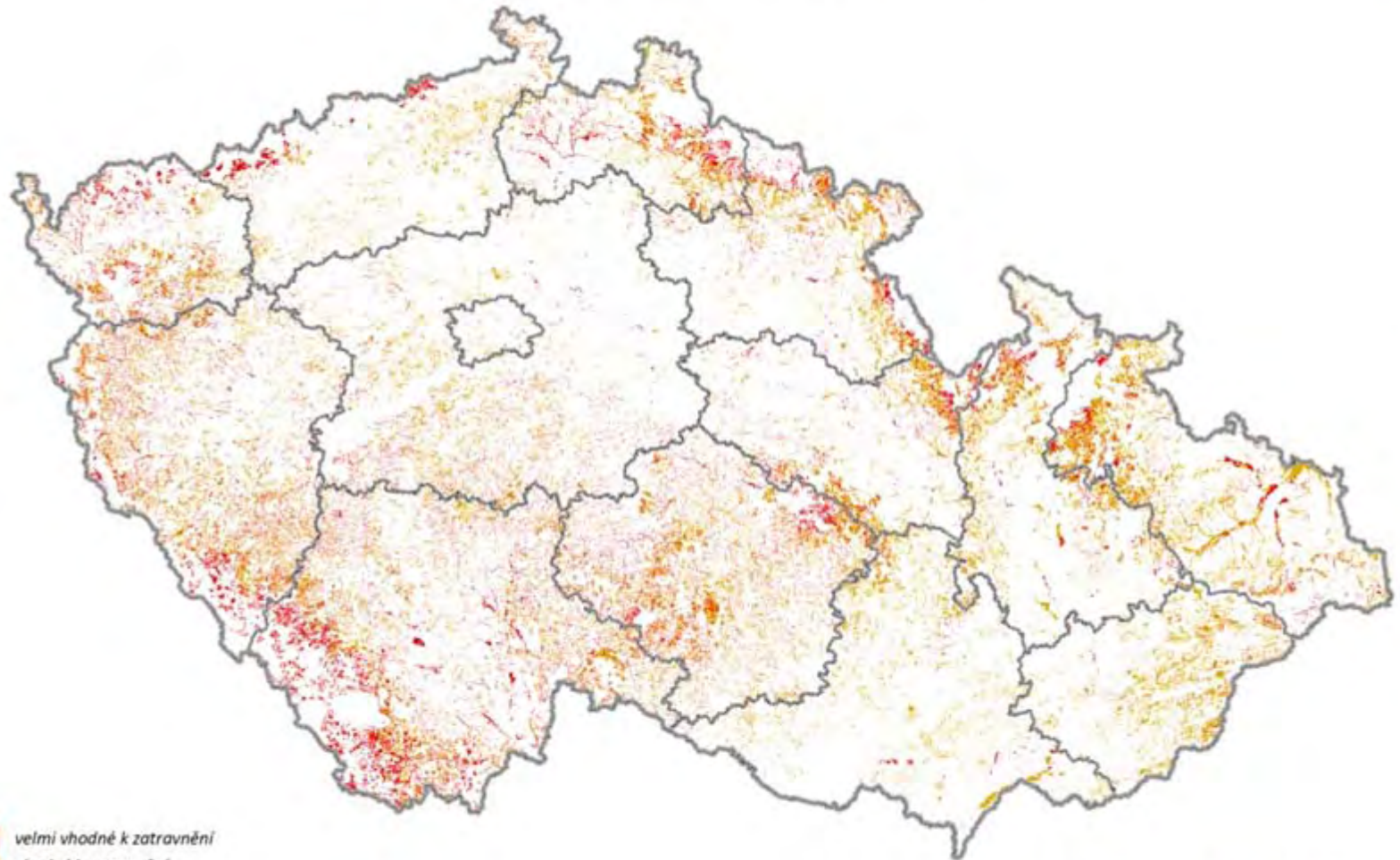
-  půdy ohrožené erozí
-  hranice ČR
-  hranice kraje





0 50 100 km

 © VÚMOP v.v.i.
info@sowac-gis.cz

v rámci nařízení vlády č. 79/2007 Sb.

Stanovištní a půdní podklady pro zatravnění



-  velmi vhodné k zatravnění
-  vhodné k zatravnění
-  hranice ČR
-  hranice kraje

0 50 100 km

v rámci nařízení vlády č. 79/2007 Sb.

Zamokřené půdy s nepříznivým vodním režimem



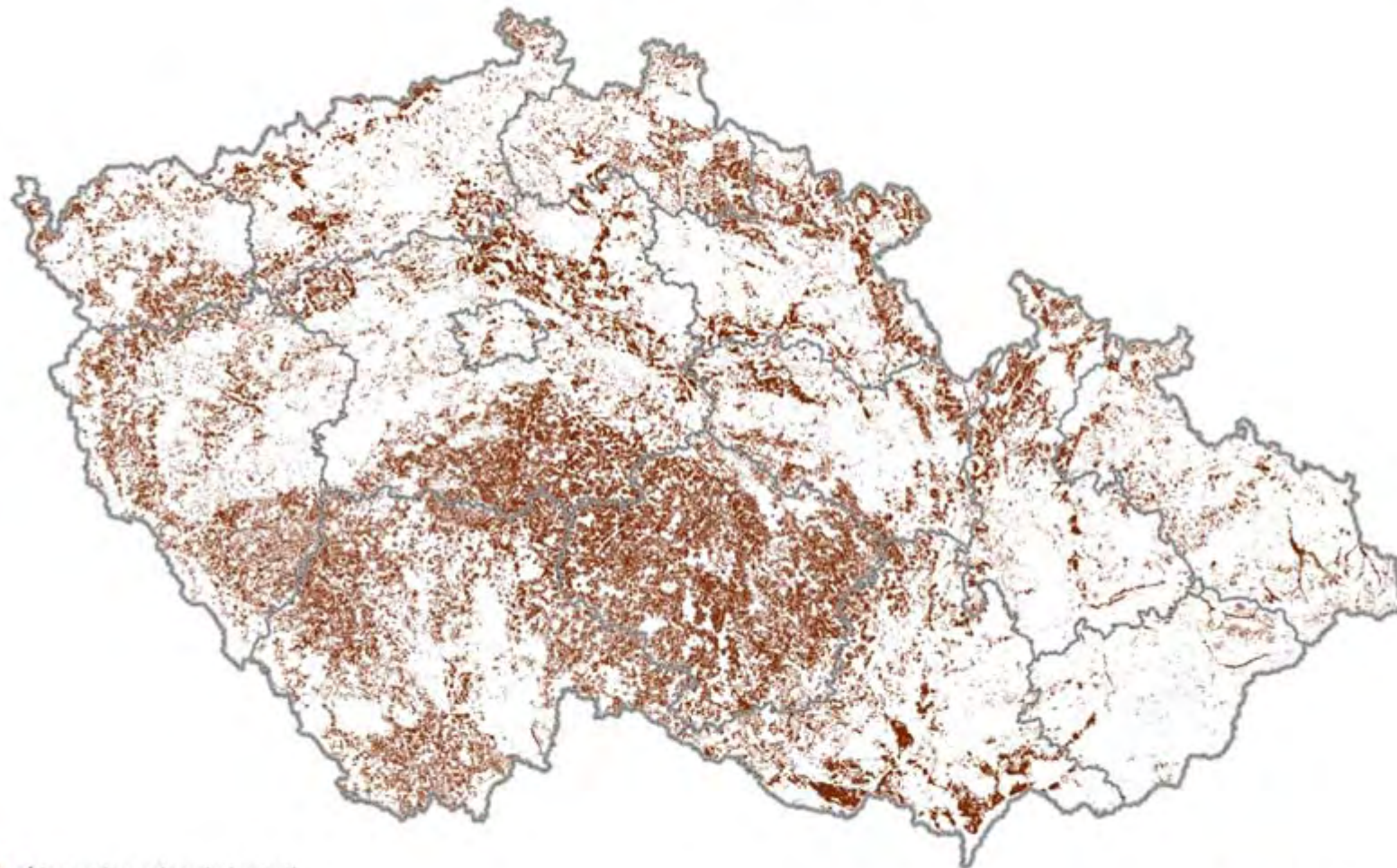
- zamokřené půdy
- hranice ČR
- hranice kraje




0 50 100 km

© VÚMOP v.v.i.
info@sowac-gis.cz

GAEC 4 - rozorání

Půdy s vysokou vsakovací schopností

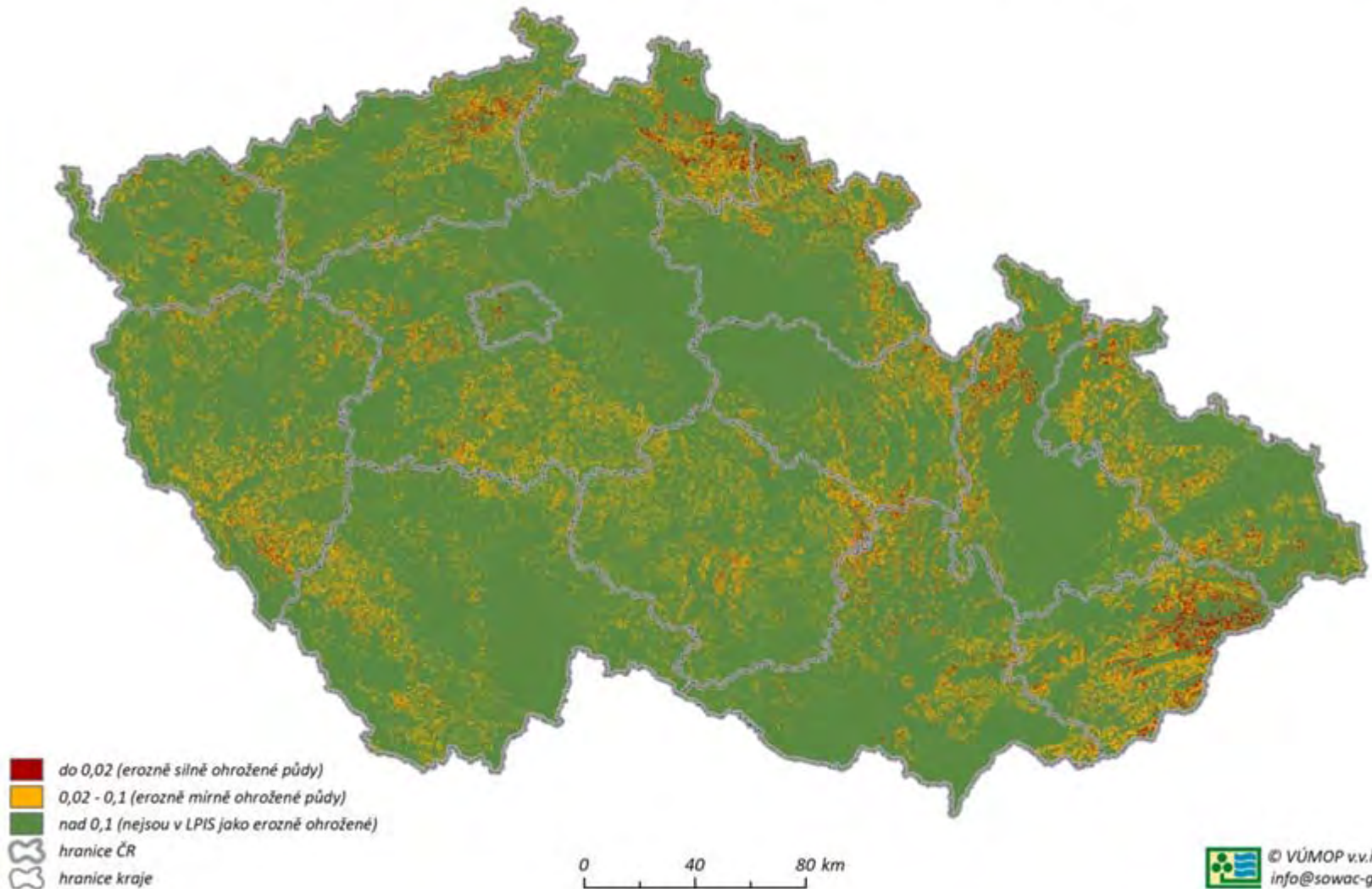


-  půdy s vysokou vsakovací schopností
-  hranice ČR
-  hranice kraje

0 50 100 km

GAEC 2 - protierozní ochrana

Erozní ohroženost půd ČR vodní erozí ve vztahu k nové koncepci GEAC

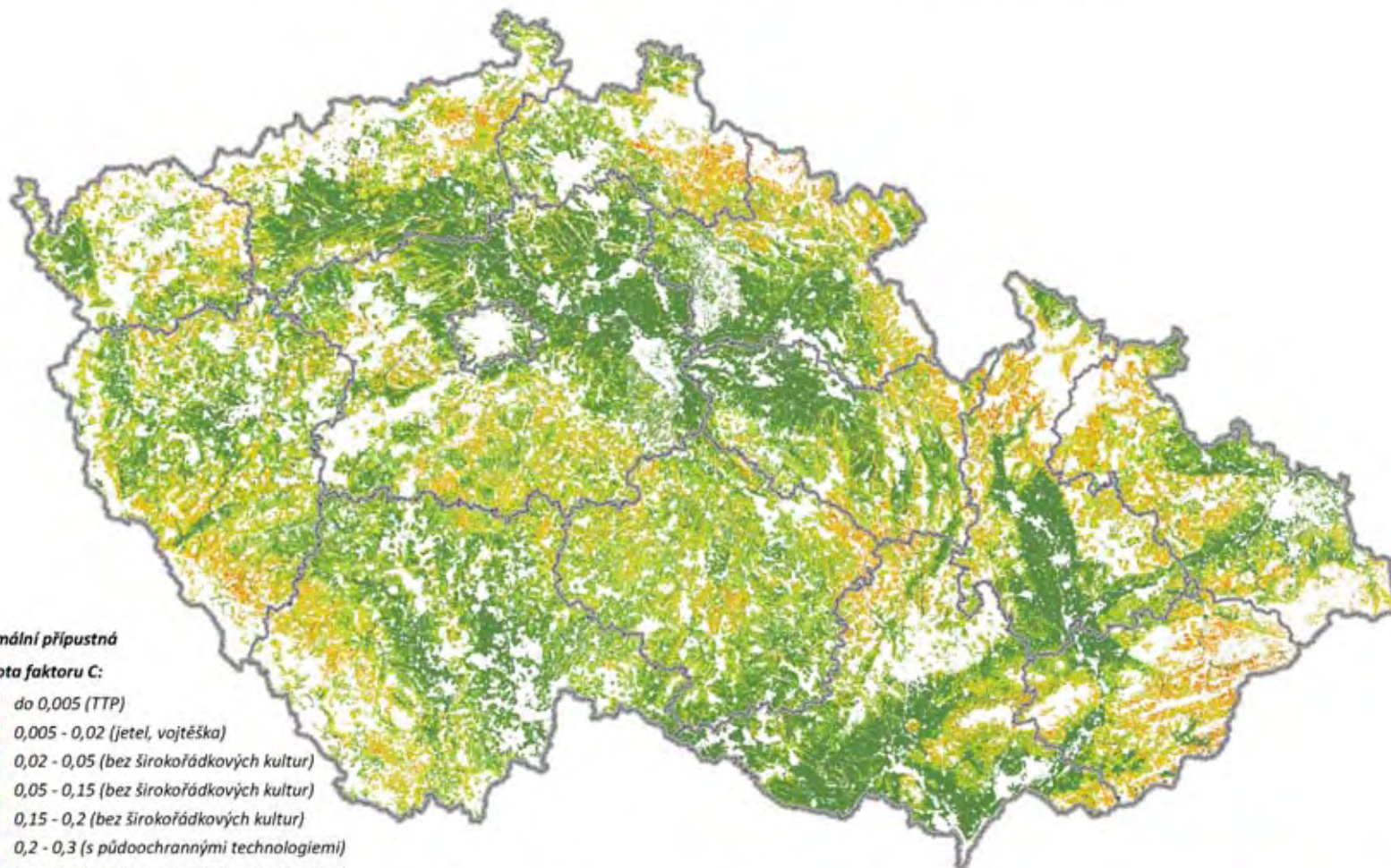




▪ Rizik degradací zemědělských půd










- vodní a větrná eroze
- okyselení půd
- ztráta humusu
- utužení půd
- kontaminace půdy
- riziko tvorby zrychleného odtoku
- a další...



Maximální přípustná hodnota faktoru ochranného vlivu vegetace (Cp)




maximální přípustná

hodnota faktoru C:

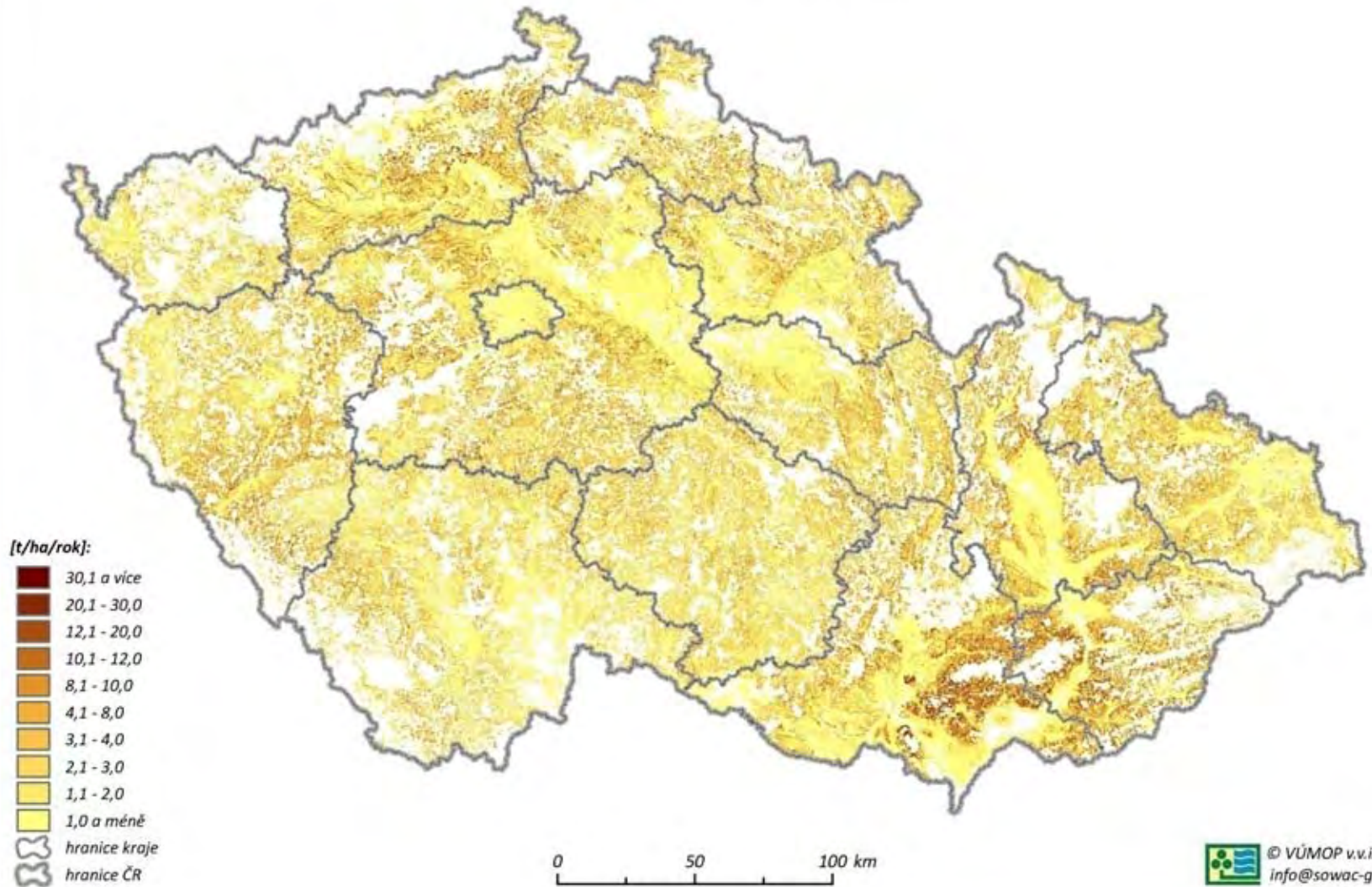
-  do 0,005 (TTP)
-  0,005 - 0,02 (jetel, vojtěška)
-  0,02 - 0,05 (bez širokořádkových kultur)
-  0,05 - 0,15 (bez širokořádkových kultur)
-  0,15 - 0,2 (bez širokořádkových kultur)
-  0,2 - 0,3 (s půdoochrannými technologiemi)
-  0,3 - 0,4 (s půdoochrannými technologiemi)
-  0,4 - 0,6 (s půdoochrannými technologiemi)
-  nad 0,6 (bez omezení)

 hranice ČR
 hranice kraje

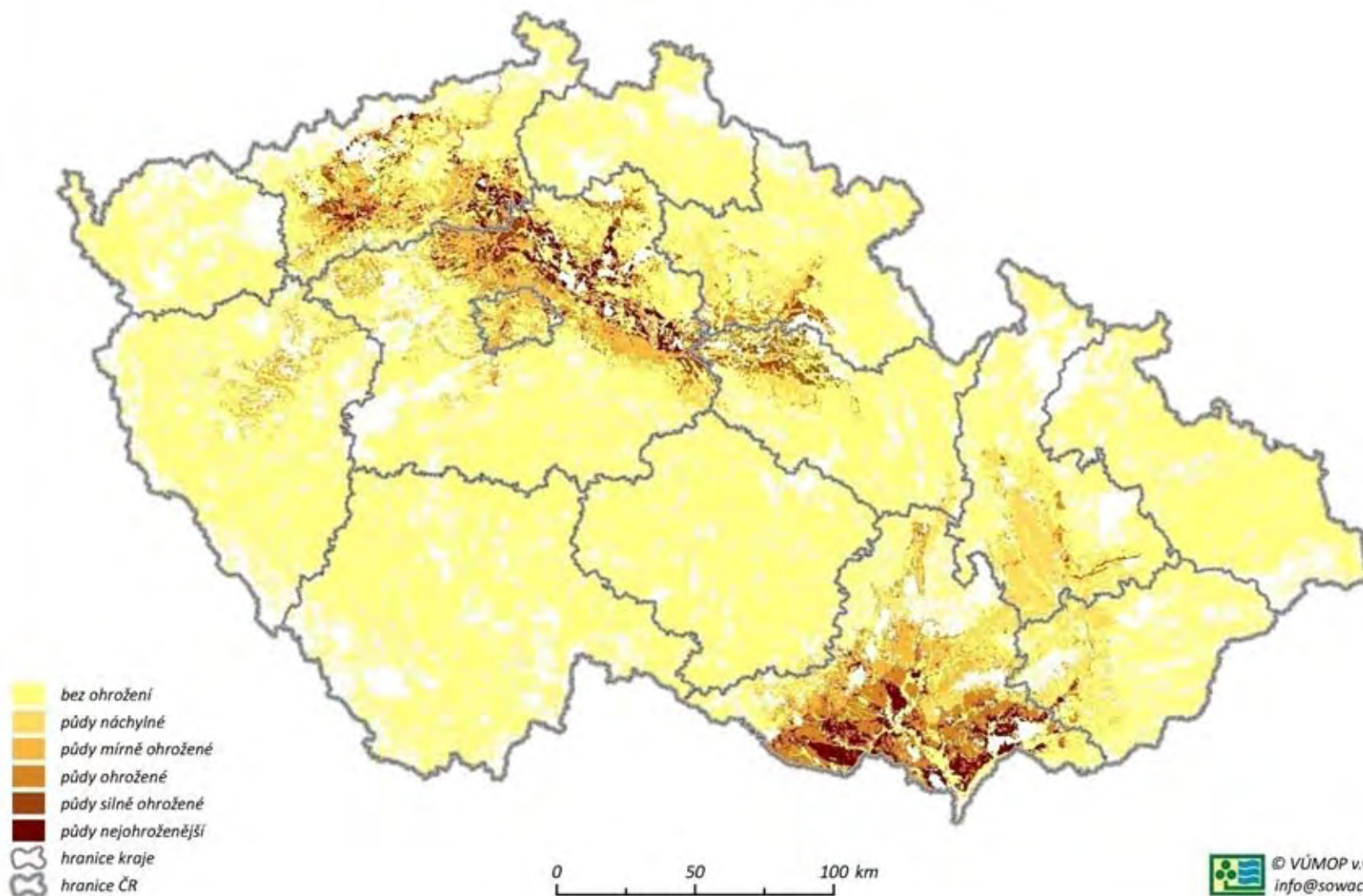
0 50 100 km

 © VÚMOP v.v.i.
info@sowac-gis.cz

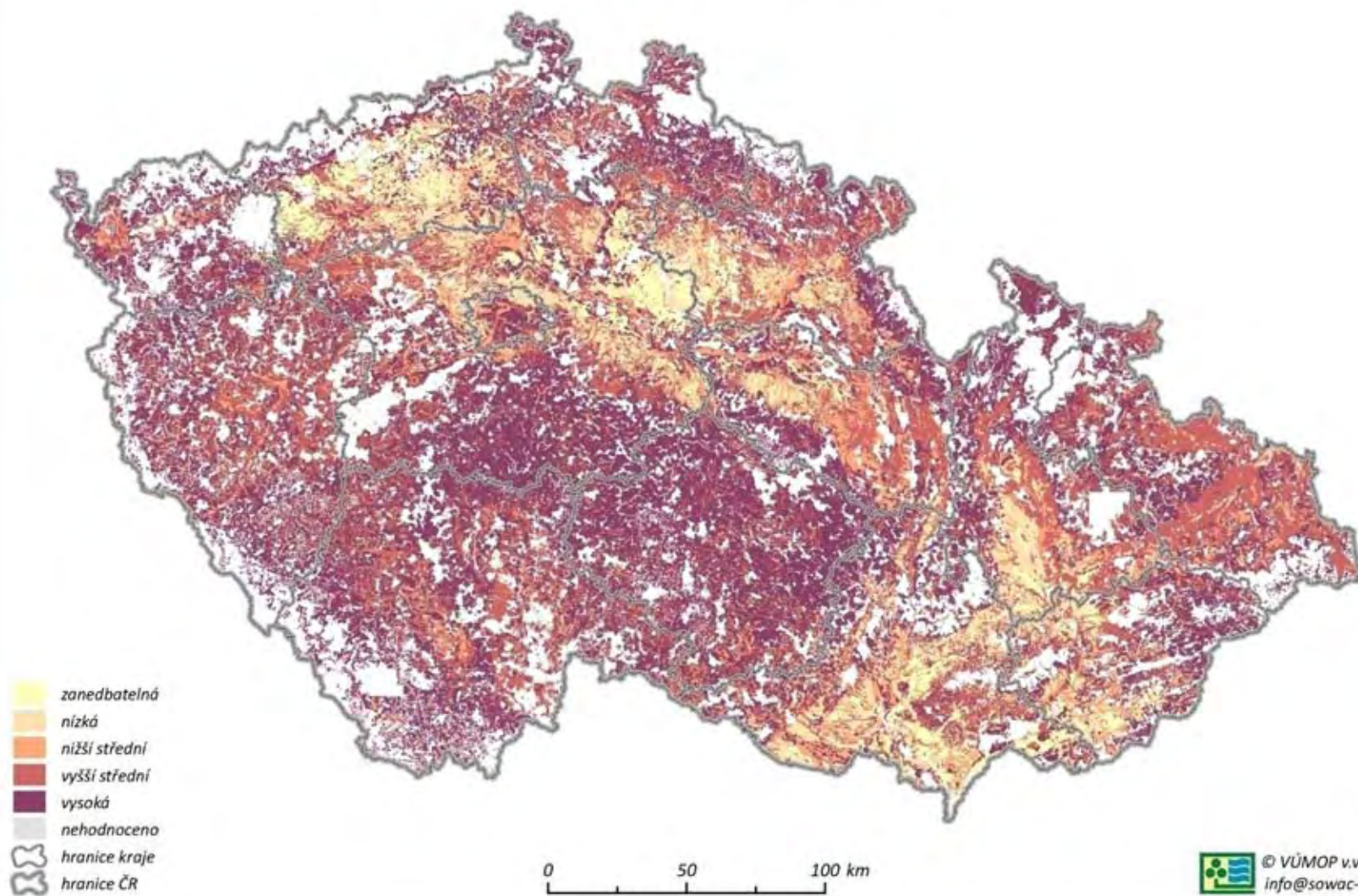
Dlouhodobý průměrný smyv půdy



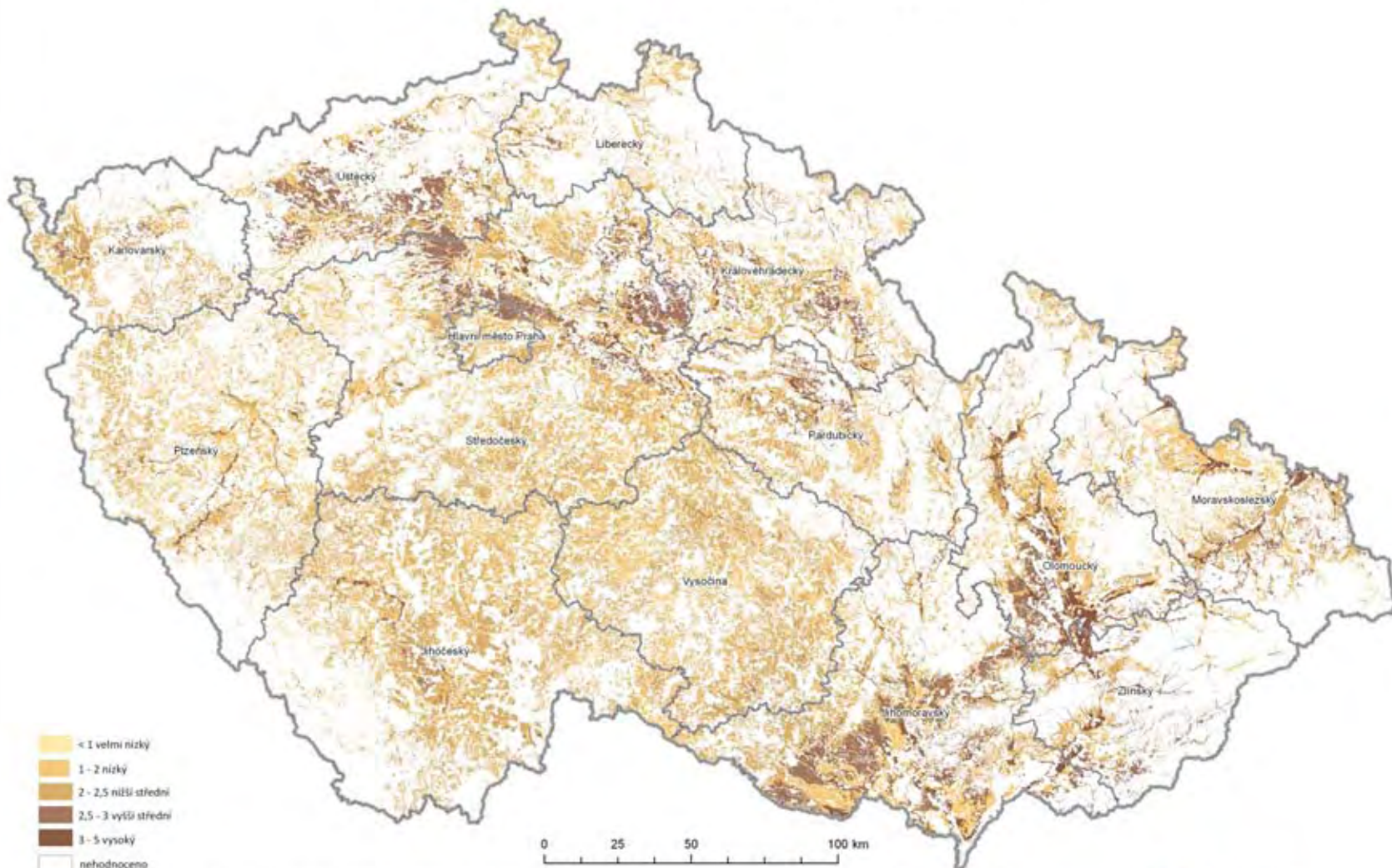
Potenciální ohrožení zemědělské půdy větrnou erozí



Potenciální zranitelnost půd acidifikací



Průměrný obsah humusu v půdách České republiky po roce 2000



- < 1 velmi nízký
- 1 - 2 nízký
- 2 - 2,5 nižší střední
- 2,5 - 3 vyšší střední
- 3 - 5 vysoký
- nehodnoceno

- hranice kraje
- hranice ČR

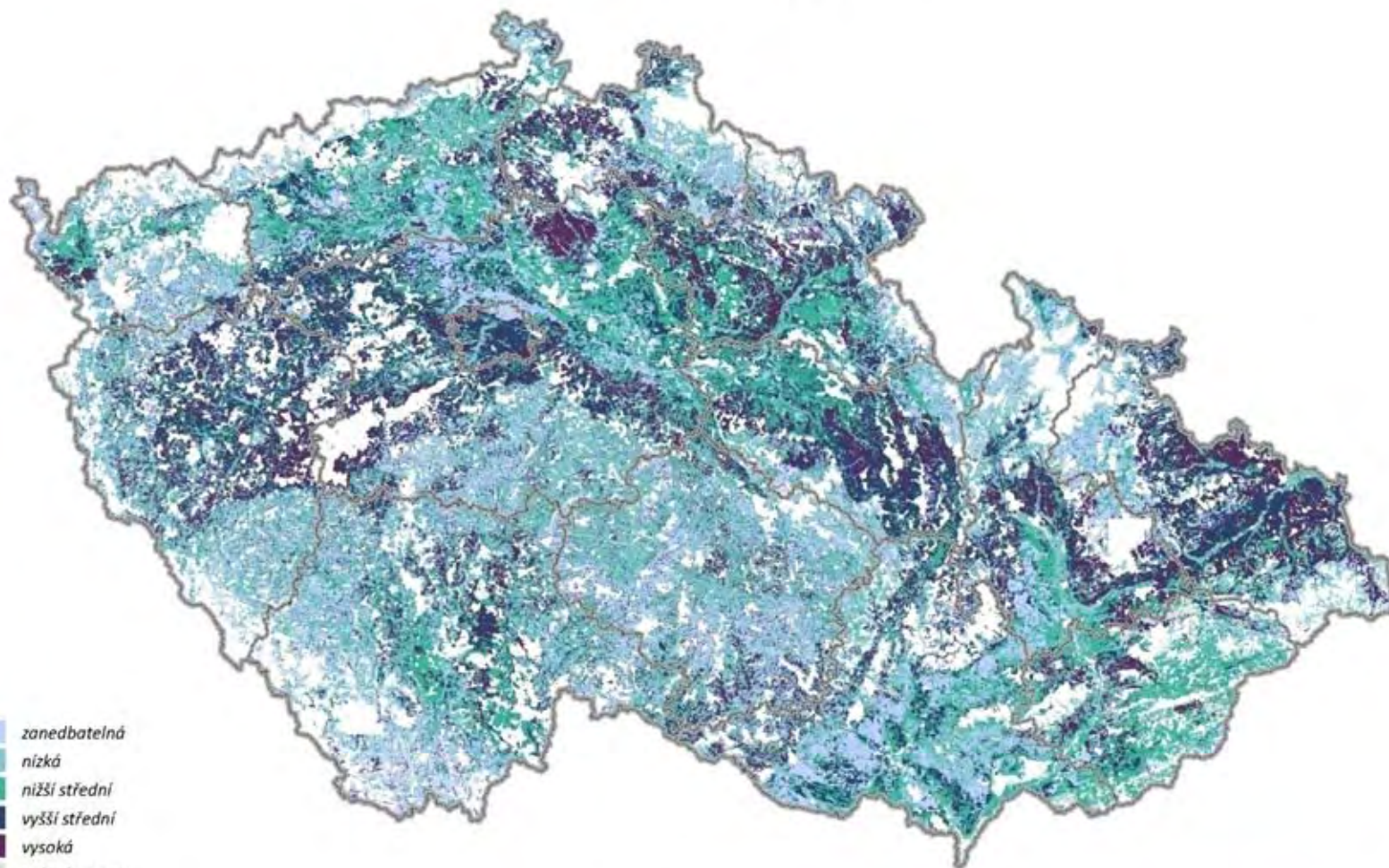
Mapa vznikla v rámci řešení výzkumného projektu NAZV - QH 92023
 „Vývoj a rozsah degračních procesů půd České republiky“.
 Autoři: Ing. Tomáš Khel, Ing. Jan Vopravil, Ph.D., Ing. Pavel Novák, CSc., Ing. Taťána Vrabcová, Mgr. Věra Váhová

zdrojová data: © VÚMOP v.v.i., © ÚKZUJ
 správní hranice: © ČÚZK 2009
 software: ArcGIS 10



© VÚMOP v.v.i.
www.vumop.cz, www.sowac-gis.cz
info@sowac-gis.cz

Potenciální zranitelnost půd utužením

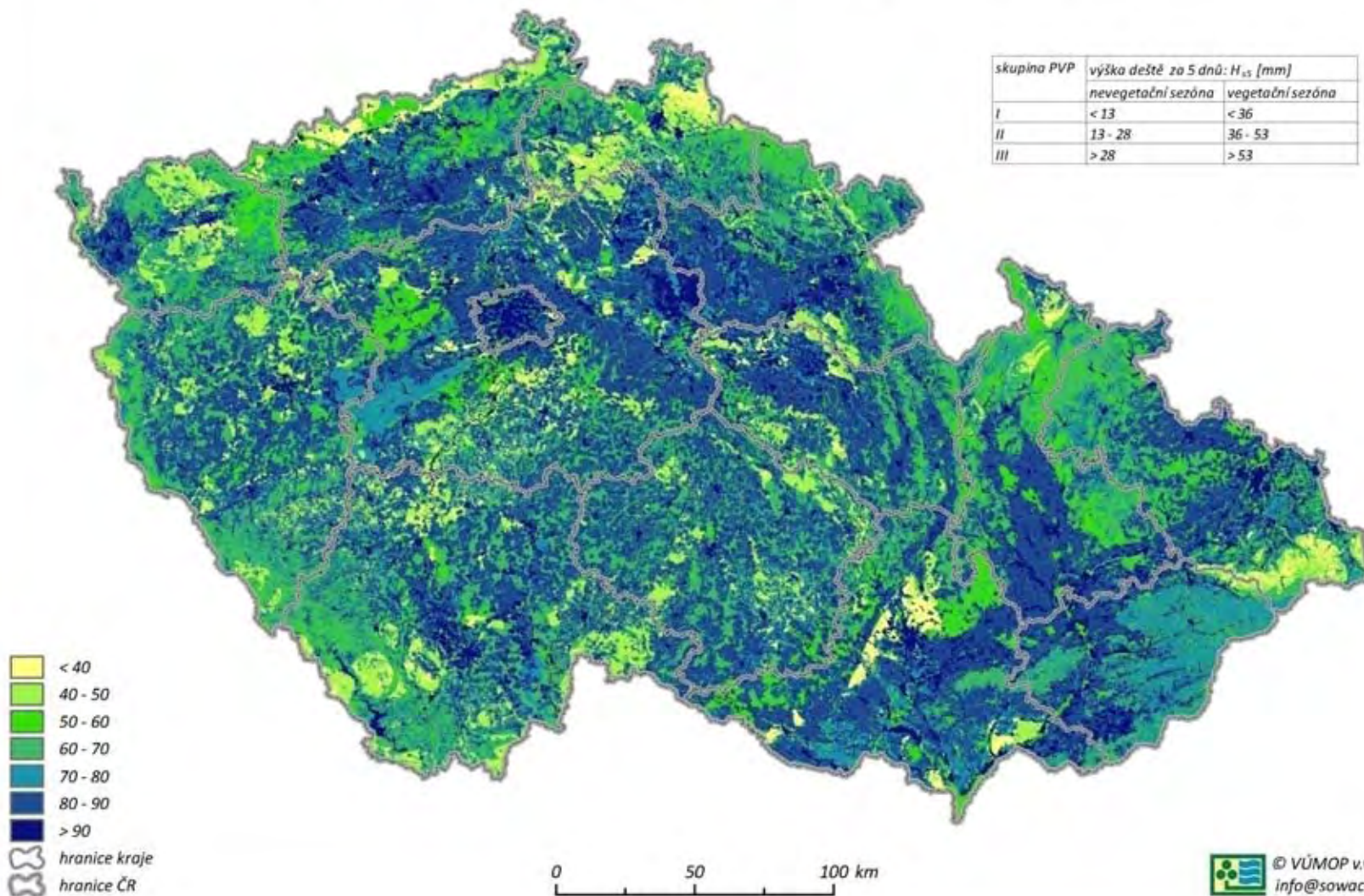


-  zanedbatelná
-  nízká
-  nižší střední
-  vyšší střední
-  vysoká
-  nehodnoceno
-  hranice kraje
-  hranice ČR

0 50 100 km

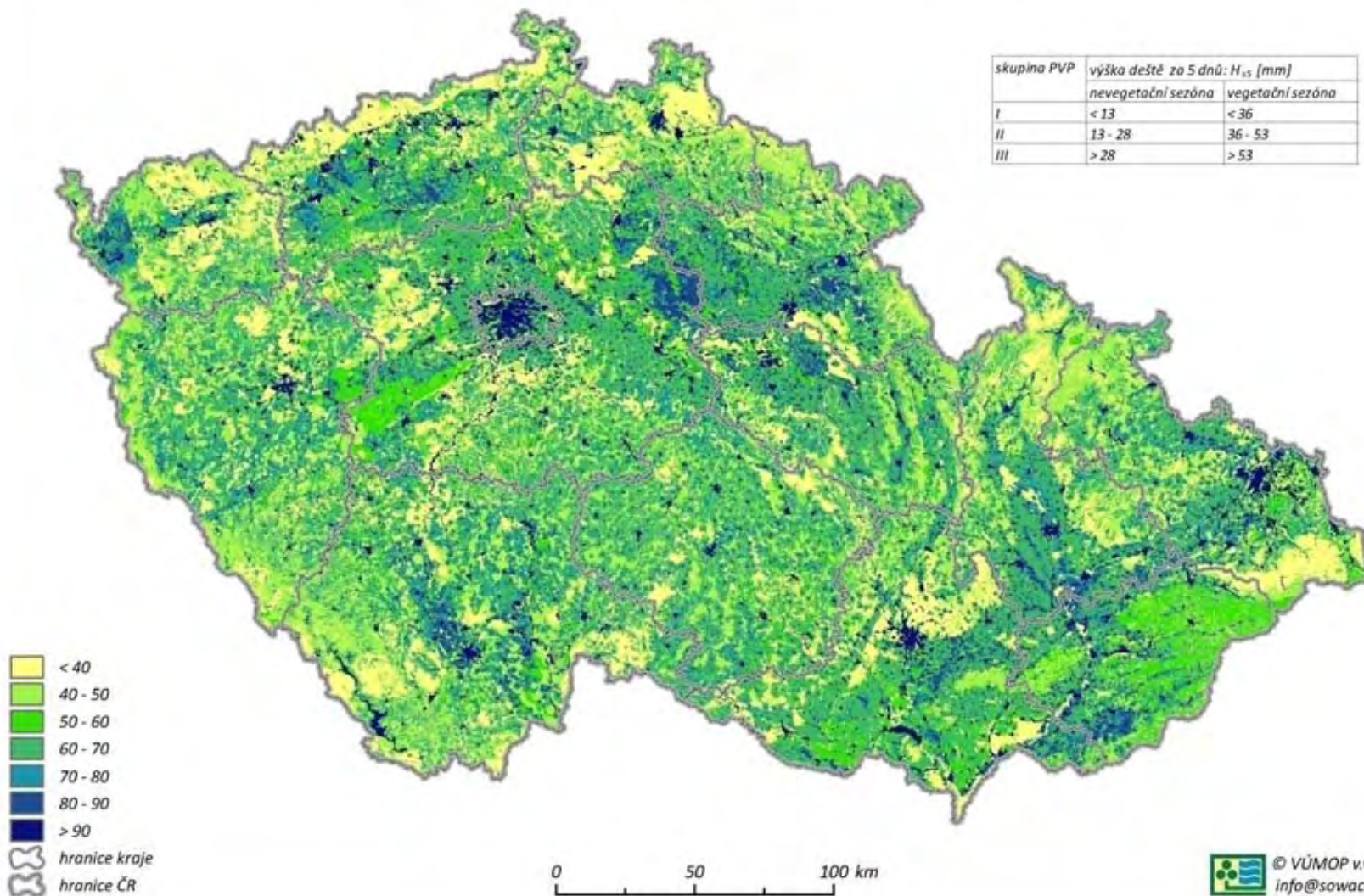
Čísla odtokových křivek (CN) - předchozí vláhové podmínky (PVP) II

skupina PVP	výška deště za 5 dnů: H_{55} (mm)	
	nevegetační sezóna	vegetační sezóna
I	< 13	< 36
II	13 - 28	36 - 53
III	> 28	> 53



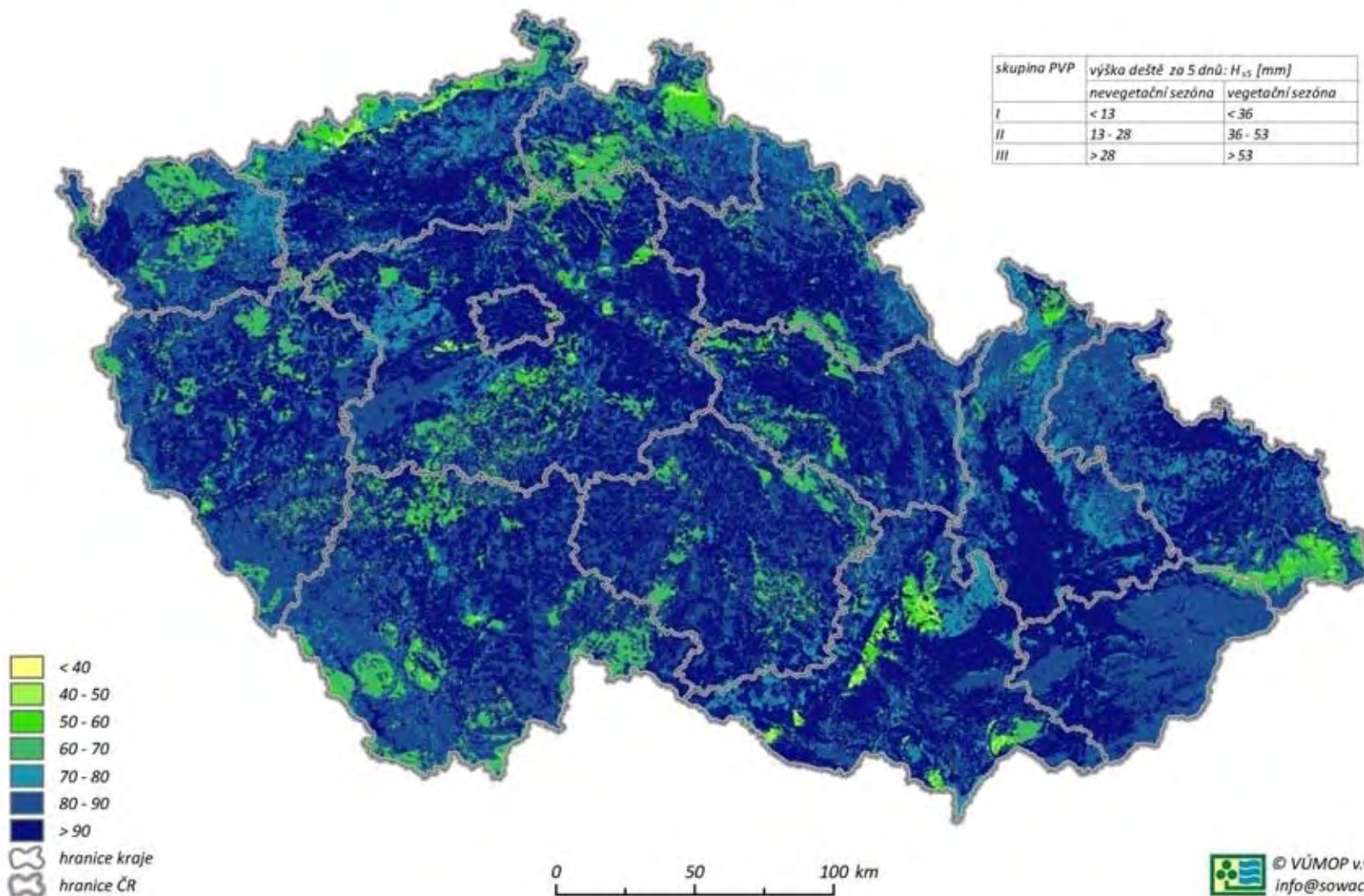
Čísla odtokových křivek (CN) - předchozí vláhové podmínky (PVP) I

skupina PVP	výška deště za 5 dnů: H_{55} (mm)	
	nevegetační sezóna	vegetační sezóna
I	< 13	< 36
II	13 - 28	36 - 53
III	> 28	> 53



Čísla odtokových křivek (CN) - předchozí vláhové podmínky (PVP) III

skupina PVP	výška deště za 5 dnů: H_{55} (mm)	
	nevegetační sezóna	vegetační sezóna
I	< 13	< 36
II	13 - 28	36 - 53
III	> 28	> 53





▪ Databáze výstupů prováděných monitoringů

- monitoring eroze zemědělské půdy,
- monitoring zátěže půd a povrchových vod s vazbou na potravní řetězec.

3. Základní nástroj pro zpřístupnění informací - geoportál o půdě SOWAC GIS

- účelem systému je poskytuje platformu pro prezentaci výsledků VaV a jejich transfer do praxe,
- uživateli jsou vědečtí pracovníci, uživatelé ze státní správy, projektanti ÚP a KPÚ, vzdělávací instituce a široká odborná veřejnost.

Struktura SOWAC GIS

▪ první aplikační úroveň

- **Webový archiv dat komplexního průzkumu půd (WA KPP)**
- **Webový sklad map BPEJ (WSM BPEJ)**

▪ druhá aplikační úroveň

- **Mapový server a tematické mapové projekty**
 - Základní charakteristiky BPEJ
 - Vodní a větrná eroze půd ČR
- **Metadatový katalog**

• třetí aplikační úroveň

- **Webové mapové služby (WMS)**
 - Základní charakteristiky BPEJ
 - Vodní a větrná eroze půd ČR

Webový archiv dat komplexního průzkumu půd (WA KPP)

- Pro potřeby publikování dat KPP byla vyvinuta interaktivní webová aplikace Webový archiv dat KPP (WA KPP). Tato aplikace zpřístupňuje data KPP v prostředí internetu s důrazem na jednoduchost přístupu. K plné funkčnosti aplikace je nutné dokončit skenování popisné části KPP.
- Aplikace byla vytvořena pomocí AJAX (Asynchronous JavaScript and XML), což je obecné označení pro technologie vývoje interaktivních webových aplikací, které mění obsah svých stránek bez nutnosti jejich opětovného načítání. Na rozdíl od klasických webových aplikací poskytují uživatelsky příjemnější prostředí, ale vyžadují použití moderních webových prohlížečů. Tato aplikace byla vyvinuta s využitím technologií HTML (nebo XHTML) a CSS pro prezentaci informací, DOM a JavaScript pro zobrazování a dynamické změny prezentovaných informací, XMLHttpRequest pro asynchronní výměnu dat s webovým serverem.
- Rastrová data KPP jsou v aplikaci WA KPP komprimována pomocí aplikace Zoomify.
- Pro funkčnost aplikace stačí mít v internetovém prohlížeči povolený JavaScript a instalovaný Macromedia Flash Player.

<http://wakpp.sowac-gis.cz>

Webový archiv dat komplexního průzkumu půd (WA KPP)

SOWAC GIS
WA KPP - webový archiv KPP

Základní informace o KPP | Data KPP | Přehled stavu digitalizace | O aplikaci | Kontakt

Data KPP

Jihomoravský kraj / Hodonín / Bzenec / Mapy / Vyběrové sondy / Vyběrová sonda číslo 009 (dle k.ú.) str. 1

Katastrální území	Typ dat	Zdroj dat
Archlebov	Mapy	(HOD)KY20V 0-4
Blatnice pod Švatým Antonínkem	Speciálních sondy	(HOD)KY20V 0-5
Blatná	Vyběrové sondy	(HOD)KY20V 0-6
Bohuslavice u Kyjova	Základní sondy	(HOD)KY20V 0-7a
Boršov u Kyjova		(HOD)KY20V 0-7b
Bukovany u Kyjova		(HOD)KY20V 0-7c
Býstřice		(HOD)KY20V 1-4a
Čejč		(HOD)KY20V 1-4b
Čejkovice		(HOD)KY20V 1-5
Čeložnice		(HOD)KY20V 1-6
Damboňov		(HOD)KY20V 1-7a
Dolní Bojanovice		(HOD)KY20V 1-7b
Domanín		(HOD)KY20V 1-8a
Dražůvky		(HOD)KY20V 1-8b
Dubňany		(HOD)KY20V 1-8c
Hodonín		(HOD)KY20V 2-4
Hovorany		(HOD)KY20V 2-5
Letonice a Lhotka		(HOD)KY20V 2-6
		(HOD)JUHRSKÉ HRADIŠTĚ 9-3a

Zobrazit data

© 2007 - 2010 Webový archiv KPP

SOWAC GIS
WA KPP - webový archiv KPP

Základní informace o KPP | Data KPP | Přehled stavu digitalizace | O aplikaci | Kontakt

Data KPP

Jihomoravský kraj / Hodonín / Bzenec / Mapy / (HOD)KY20V 0-7c

© 2007 - 2010 Webový archiv KPP

SOWAC GIS
WA KPP - webový archiv KPP

Základní informace o KPP | Data KPP | Přehled stavu digitalizace | O aplikaci | Kontakt

Data KPP

Jihomoravský kraj / Hodonín / Bzenec / Mapy / (HOD)KY20V 0-7c

© 2007 - 2010 Webový archiv KPP

Mapový server SOWAC GIS

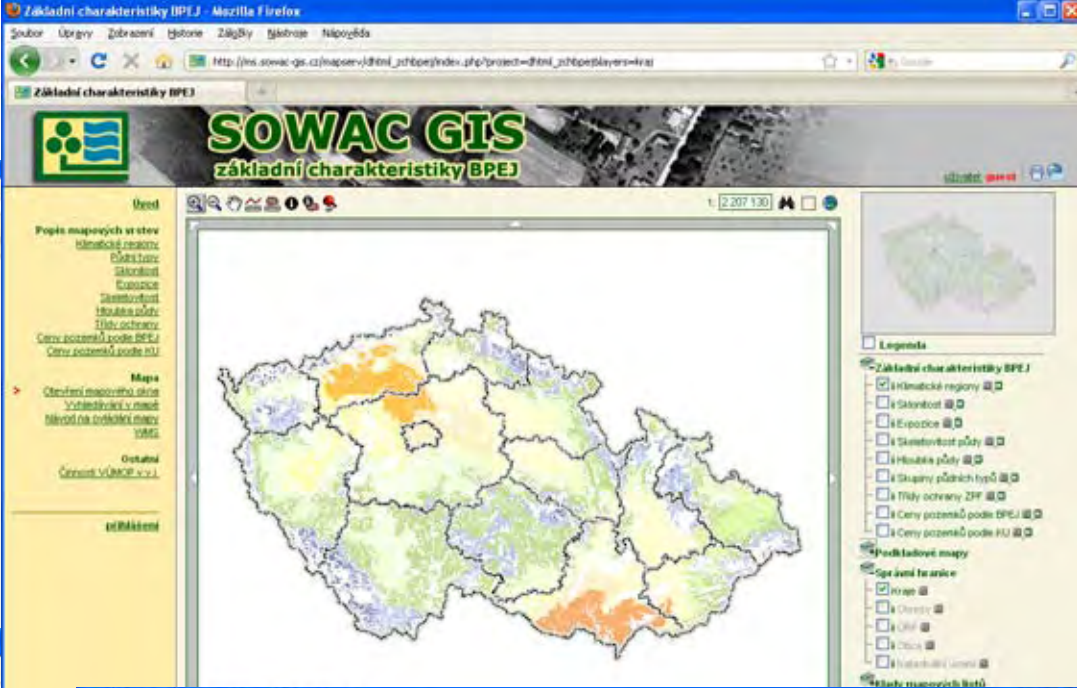
- cílem Mapového serveru je umožnit práci s mapovými podklady přímo v prostředí internetu/intranetu bez nutnosti vlastnit jakýkoliv systém GIS a mít zdrojová data stažená ve svém počítači
- uživatel přistupuje k datům přes internetový prohlížeč. Funkčnost zabezpečuje klient mapového serveru
- umožňuje vykonávání jednoduchých manipulačních a editačních operací, v budoucnu však bude funkčně obohacen o další analytické operace
- kromě mapových vrstev základních půdních charakteristik projekt obsahuje správní hranice ČR (2009 ©ČÚZK)
- prostřednictvím WMS služeb jsou k projektu připojeny další podpůrná data z jiných mapových serverů, např. katastrální mapy, výškopis, polohopisní mapy i ortofotosnímky

<http://ms.sowac-gis.cz>

Tematické mapové projekty SOWAC GIS

- *veřejně přístupné tematické mapové projekty*
 - Základní charakteristiky BPEJ
 - Vodní a větrná eroze půd ČR
- *projekty pro podporu výzkumných řešení*
 - Kritéria rozvoje větrné eroze na těžkých půdách a možnosti jejího omezení biotechnickými opatřeními
 - Hodnocení půd z hlediska jejich produkčních a mimoprodukčních funkcí s dopady na plošnou a kvalitativní ochranu půd České republiky
 - Němčický potok
- *projekty pro podporu jiné a další činnosti instituce*
 - Průzkum potřeby řešení protierozních opatření na území Jihočeského kraje ve vazbě na potřebná protipovodňová opatření
 - Erozní ohroženost půd ČR vodní a větrnou erozí,
 - Podklady k aktualizaci BPEJ
 - BIS.

Mapový server: Základní charakteristiky BPEJ



Metainformační katalog MICKA

- Metainformační katalog MICKA je samostatnou částí mapového serveru, která slouží k správě popisných informací (metadat) prostorových dat. Kromě toho systém poskytuje katalogové služby, které umožňují publikovat a vyhledávat metadata prostorových dat a služeb. Pro interakci s uživatelem využívá samostatné rozhraní, které je rovněž jako mapový klient, dostupné přes jakýkoliv internetový prohlížeč
- Podpora všech platných standardů ISO
- Plně v souladu s INSPIRE
- Editace a správa metadat přímo na internetu
- Možnost vyhledávání metadat a služeb
- Možnost importu / exportu metadat
- Možnost konfigurace struktury metadat
- Vícejazyčné prostředí



Vyhledávání

Nápověda

Info

VYHLEDAT METADATOVÉ ZÁZNAMY:

Slova

 V textu
 V klíčových slovech

 Přesné znění
 Některé slovo
 Všechna slova

Tématická kategorie

Časový rozsah

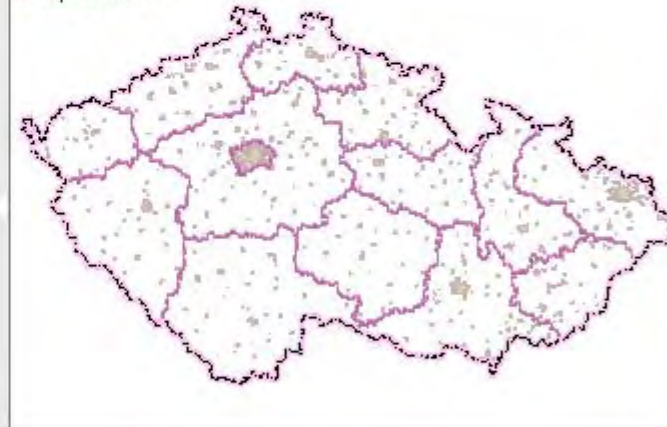
od: do:

Standard

Jazyk

Výřez (zem. délka / šířka)

Z mapy


 HelpService RS


západ jih východ sever



<< Ze seznamu

 Data pouze ve výřezu

Vyhledat >>

Původní

Vyčistit

Webové mapové služby (WMS)

- Prostřednictvím WMS služeb jsou uživatelé schopni využívat data z Mapového serveru ve vlastních GIS aplikacích (ArcGIS, GRASS) a prohlížečkách prostorových dat.
- Prostřednictvím WMS je také možné sdílet data mezi různými institucemi v prostředí internetu.
- V současné době jsou spuštěny následující bezplatné WMS služby:
 - Základní charakteristiky BPEJ
(http://ms.vumop.cz/wms_vumop/wms_zchbpej.asp)
 - Vodní a větrná eroze půd ČR
(http://ms.vumop.cz/wms_vumop/wms_eroze.asp)

Další specializované portály - Portál monitoringu eroze zemědělské půdy

Cílem monitoringu je tvorba odborné databáze, jejíž výstupy budou sloužit především k vyhodnocování příčin vzniku monitorovaných událostí a navrhování vhodných opatření pro zmírnění jejich negativních účinků na úrovni jednotlivých událostí i na národní úrovni.

<http://me.vumop.cz>

MONITORING EROZE ZEMĚDĚLSKÉ PŮDY

OVOD | MAPA | PŘEHLED UDÁLOSTÍ

UDÁLOST, události č. 19

Charakteristika události

Datum: 21.9.2011, 18:00 až 1.10.2011, 02:00
Typ: eroze vodní - přírodně, vřetová, vřetová
Projevy: Sítňací voda z toku orné půdy (zastřešit kukuřicí) a řekou zplavuje přílohou vřetovou a málo vřetovou ornou půdu 10-15 cm, což je rovněž orná. Byly v terénu identifikovány dva výrazné pruhy eroze v blízkosti a nad rybníkem "a" a "b" (vizuálně). V zastřešené části toku zplavuje voda a bahenní kůly na stěnách a několik stávků obytných orné půdy zastřešené. Obytné stávků zastřešené z orné a pšenice, které zastřešují vřetová půda. Vychází s tím, že v této době nebo na delší dobu zastřešení, přehledji proveditelné nebo z převážně část zastřešené. Část orné půdy je orná zrnitá orná, která byla odstavena do náčelního postu nebo do zastřešené části toku.

Vizualizace

- Na půdních:**
 - o některých erozích pruhů a erozích rýh vytvořených sekundární kukuřicí, v orné části orné, která navazuje na erozi je vegetační pruh pokryt akumulací erozní kůly s výhledem na erozi a půdu.
- Na komunikacích:**
 - o částečně zastřešené komunikace
- Na stávkách, stávkách a ostatních infrastruktuře:**
 - o zastřešené stávků vlnitý zastřešené orné orné nebo

Lokalizace

Místní název:	Nad rybníkem, v údolí
Číslo výhledu (jednoty):	37 ha
Katastrální území:	Záhoř
Okres:	Přerov

Místní ležba

Datum:	8.8.2011, 09:30
Průběh:	Průběh - Ing. Václav Majzl, Ph.D.
Stavba:	Průběh - Václav Majzl
Průběh:	Průběh - Ing. Václav Majzl, Ph.D.
Průběh:	Průběh - Ing. Václav Majzl, Ph.D.

PRŮBĚH I ZPRÁVA

Číslo PRŮBĚHU I ZPRÁVA	Výměra (ha)	Přírodní podmínky	Stavba
030-1070-0400	12,99	vřetová orná	Průběh, k.r.p.
030-1070-05014	10,9	vřetová orná	Průběh, k.r.p.

Fotografie

4. Závěr

- VÚMOP, v.v.i. plánuje i nadále rozvíjet geoportál SOWAC GIS jako platformu pro prezentaci výsledků vědy a výzkumu a jejich účinného transferu do praxe.
- VÚMOP, v.v.i. bude i nadále zpřístupňovat cenná současná i historická data laické i odborné veřejnosti, rozšiřovat funkčnost aplikací k tomu určených s cílem přispět do národní informační infrastruktury.