

Pilotní provoz základních registrů na Městské části Praha 13, změny procesů v prostředí úřadu včetně formulářů



JUDr. Kateřina Černá a kolektiv (odd.e-governmentu a odbor IT)

Článek II.

Předmět spolupráce



Plnění stran této Dohody bude probíhat následovně:

1. Etapa I., která se týká:

- a) Analýzy interních procesů na straně MČ Praha 13,
- b) kontroly a dostupnosti stávající dokumentace,
- c) doplnění chybějících podkladů,
- d) odzkoušení celého procesu připojení vybraných AIS do testovacího prostředí,
- e) kontroly funkčnosti připojení,
- f) práce s testovacími daty,
- g) zpracování jednotlivých kroků etapy č. 1 do finálního dokumentu.

Výstupem I. etapy bude podrobný návod na celý proces připojování vybraných AIS v rozsahu výše uvedených okruhů. Předání dokumentace v tištěné a elektronické podobě proběhne formou předávacího akceptačního protokolu.

Etapa I. bude ukončena nejpozději 15. 3. 2012





2. Etapa II., která se týká:

- a) Celý proces připojení vybraných AIS k ostrému rozhraní,
- b) proces ztotožnění dat s ROB, ROS, RUIAN, včetně přidělení AIFO,
- c) kontrola fungování vybraných systémů,
- d) zpracování jednotlivých kroků etapy č. 2 do finálního dokumentu.

Výstupem II. etapy bude podrobný návod na celý proces připojování AIS, ztotožnění dat s jednotlivými registry, odzkoušení funkčnosti. Předání dokumentace v tištěné a elektronické podobě proběhne formou předávacího akceptačního protokolu.

**Etapa II. bude zahájena nejpozději 1. 4. 2012
a ukončena 10. 5. 2012.**



Směrnice starosty č. 1/2012 o aplikaci zákona č. 111/2009 Sb. o základních registrech na Úřadu MČ Praha 13



čl. I

PREAMBULE

čl. II

PŘEDMĚT ÚPRAVY ZÁKONA

Zákon upravuje dvě základní oblasti

čl. III

OBECNÁ USTANOVENÍ A ZÁKLADNÍ POJMY

1) Základní registry

Základními registry jsou:

- základní registr obyvatel (dále jen „registr obyvatel“),
- základní registr právnických osob, podnikajících fyzických osob a orgánů veřejné moci (dále jen „registr osob“),
- základní registr územní identifikace, adres a nemovitostí (dále jen „registr územní identifikace“),
- základní registr agend orgánů veřejné moci a některých práv a povinností (dále jen „registr práv a povinností“).

Základní registry jsou informačními systémy veřejné správy ve smyslu zákona č. 365/2000 Sb., v platném znění.





Městská část Praha 13
Úřad městské části Praha 13

Sluneční náměstí 2580/13, Praha 5



ORGANIZAČNÍ ŘÁD

na základě usnesení RMČ Praha 13 č. 0081 ze dne 27. 2. 2012
v úplném znění

s platností od 1. 3. 2012



V OBLASTI PŘENESENÉ PŮSOBNOSTI

Oddělení e-governmentu a fondů EU na úseku
agendy CzechPoint a e-governmentu:

V OBLASTI SAMOSTATNÉ PŮSOBNOSTI:

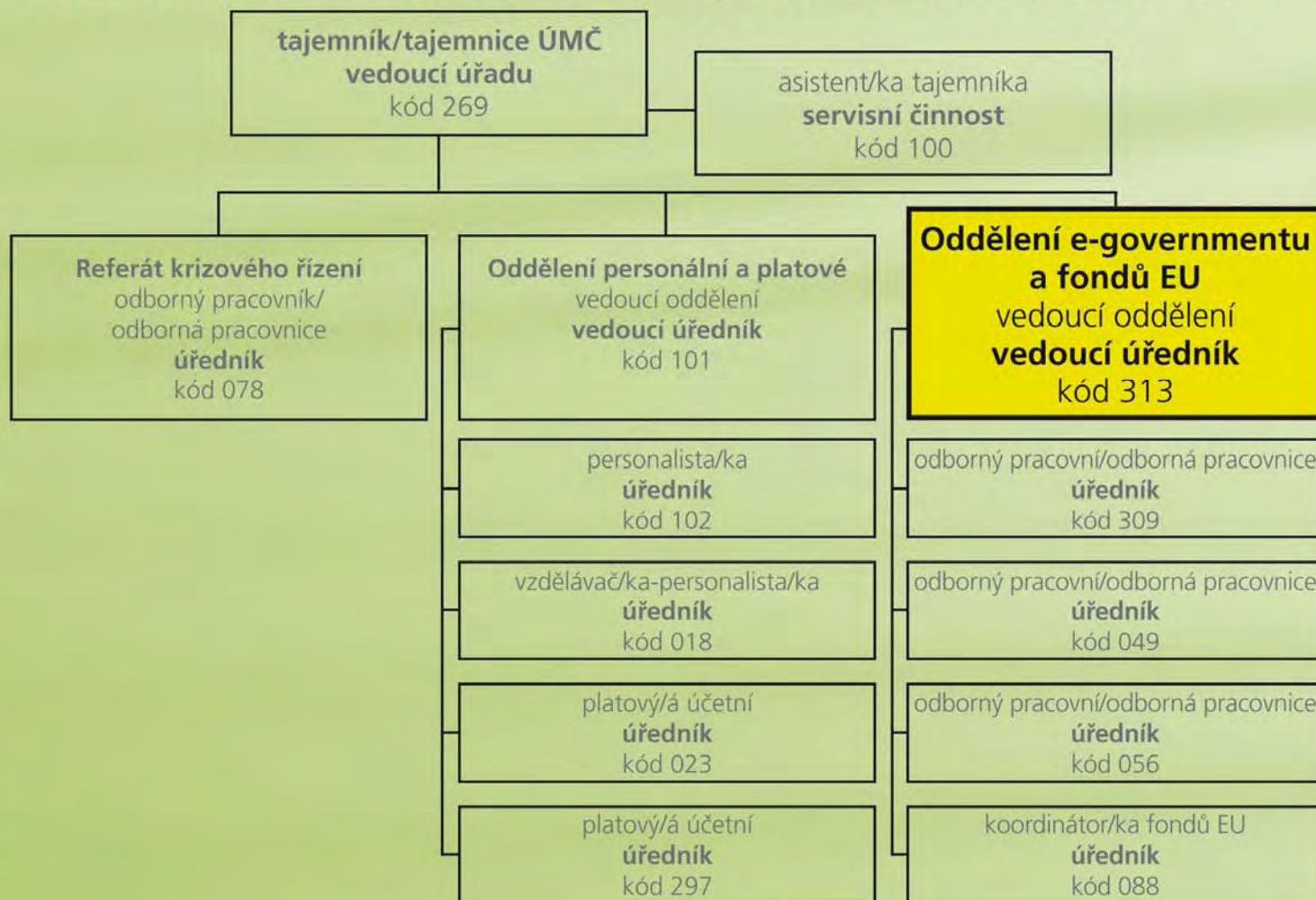
Oddělení e-governmentu a fondů EU

- a) zpracovává koncepční materiály k rozvoji MČ nebo ÚMČ, případně jiné strategické dokumenty,
- b) zajišťuje systém řízení kvality v rámci ÚMČ, zajišťuje informace o projektech řízení kvality a podílí se na jejich implementaci do struktur ÚMČ,
- c) podílí se na metodice a implementaci základních registrů v rámci ÚMČ.**

Na úseku dotací z fondů EU



ORGANIZAČNÍ SCHÉMA – ODBOR-KANCELÁŘ TAJEMNÍKA



Směrnice starosty č. 1/2012 o aplikaci zákona č. 111/2009 Sb. o základních registrech na Úřadu MČ Praha 13



čl. I

PREAMBULE

čl. II

PŘEDMĚT ÚPRAVY ZÁKONA

Zákon upravuje dvě základní oblasti

čl. III

OBECNÁ USTANOVENÍ A ZÁKLADNÍ POJMY

1) Základní registry

Základními registry jsou:

- základní registr obyvatel (dále jen „registr obyvatel“),
- základní registr právnických osob, podnikajících fyzických osob a orgánů veřejné moci (dále jen „registr osob“),
- základní registr územní identifikace, adres a nemovitostí (dále jen „registr územní identifikace“),
- základní registr agend orgánů veřejné moci a některých práv a povinností (dále jen „registr práv a povinností“).

Základní registry jsou informačními systémy veřejné správy ve smyslu zákona č. 365/2000 Sb., v platném znění.





2) Údaje základního registru

Základní registr obsahuje:

- l referenční údaje – to jsou údaje, které jsou označeny jako referenční a jsou považovány za správné, pokud není prokázán opak, jsou v daný okamžik aktuální, platné a jednotné pro použití v agendách státní správy
- l referenční vazby – to jsou odkazy na referenční údaje z jiného registru
- l identifikátory
- l autentizační údaje pro přístup k neveřejným údajům
- l provozní údaje

3) Informační systém základních registrů

Informační systém základních registrů (dále jen ISZR) je informační systém veřejné správy, jehož prostřednictvím je zajišťováno:

- l sdílení dat mezi jednotlivými základními registry navzájem
- l sdílení dat mezi základními registry a agendovými informačními systémy
- l správa oprávnění přístupu k datům
- l vedení logů





- 4) **Správa základních registrů**
- 5) **Agenda**
- 6) **Činnost**
- 7) **Role**
- 8) **Agendový informační systém (AIS)**
- 9) **Registrace agendy**
- 10) **Registrace OVM pro výkon agendy**
- 11) **Editor základního registru**
- 12) **Využívání údajů ze základních registrů**
- 13) **Reklamace údajů obsažených v základních registrech**
- 14) **Identifikátory fyzických a právnických osob – číselník ORG**
- 15) **Vydávání ověřených výstupů ze základních registrů**





čl. IV

REGISTR OBYVATEL (ROB)

V registru obyvatel jsou vedeny údaje o fyzických osobách.
Správcem ROB je Ministerstvo vnitra.

- 1) Subjekty údajů vedených v ROB**
- 2) Údaje o subjektech vedené v ROB**
- 3) Zapisování údajů do ROB**
- 4) Poskytování údajů z ROB**
- 5) Uchování a likvidace údajů vedených v ROB**

čl. V

REGISTR OSOB (ROS)

V registru osob jsou vedeny údaje o právnických osobách
a podnikajících fyzických osobách. Správcem ROS je Český statistický úřad.

- 1) Subjekty údajů vedených v ROS:**
- 2) Údaje o subjektech vedené v ROS:**
- 3) Zapisování údajů do ROS**
- 4) Poskytování údajů z ROS**





čl. VI

ZÁKLADNÍ REGISTR ÚZEMNÍ IDENTIFIKACE A NEMOVITOSTÍ (RÚIAN)

- 1) Objekty údajů vedených v RÚIAN:
- 2) Údaje o objektech vedené v RÚIAN:
- 3) Zobrazení územních prvků
- 4) Zapisování údajů do RÚIAN
- 5) Poskytování údajů z RÚIAN

čl. VII

REGISTR PRÁV A POVINNOSTÍ

V registru práva povinností jsou vedeny údaje o agendách OVM a o právech a povinnostech FO a PO. Správcem je Ministerstvo vnitra.

- 1) Obsah registru
- 2) Referenční údaje vedené v RPP
- 3) Zápis údajů
- 4) Poskytování údajů





čl. VIII

POSTUPY NA ÚMČ

- 1) Registrace pro výkon agendy
- 2) Připojení jednotlivých AIS
- 3) Přiřazení rolí konkrétním úředníkům
- 4) Úřední postupy
- 5) Zabezpečení přístupu k neveřejným údajům
- 6) Pracoviště CzechPoint

Formuláře

čl. IX

OBČANÉ, PRÁVNICKÉ OSOBY A PODNIKATELÉ

- 1) Nedokládání referenčních údajů
- 2) Poskytnutí údajů ze základních registrů
- 3) Oznámení změn referenčních údajů třetím osobám





čl. X

SOUVISEJÍCÍ ZMĚNY V OSTATNÍCH INTERNÍCH PŘEDPÍSECH ÚMČ PRAHA 13

1) Organizační řád

Oddíl III. čl. 2 Řídící kompetence a působnost tajemníka

Tajemník kontroluje proces aplikace základních registrů a metodicky řídí oddělení e-governmentu, koordinuje aplikaci zákona č. 111/2009 Sb. do pracovněprávních a dalších interních předpisů ÚMČ Praha 13.

Oddíl IV. OKT – oddělení e-governmentu

Vedoucí oddělení se podílí se na metodice a implementaci základních registrů v rámci ÚMČ.

Oddíl V. OKT – oddělení personální a platové

organizuje školení k aplikaci zákona č. 111/2009 Sb., zajišťuje doplnění agendy základních registrů do popisů pracovních činností jednotlivých úředníků pověřených činnostmi, které souvisejí se základními registry, zajišťuje doplnění i do ostatních pracovněprávních dokumentů souvisejících se základními registry.





Oddíl IV. INF – odbor informatiky

■ zajišťuje implementaci základních registrů

■ zajišťuje certifikaci AIS do JIP

spolupracuje s oddělením e-governmentu na procesu aplikace zákona č. 111/2009 Sb.

2) Podpisový řád

3) Spisový a skartační řád

4) Popisy pracovních činností

čl. XIII

ZÁVĚREČNÉ USTANOVENÍ

Tato směrnice je platná usnesením RMČ č.X ze dne Y
a nabývá účinnosti dnem 1. 7. 2012



Referenční údaje v základních registrech



Výňatek ze zákona 111/2009 Sb. ze dne 26.3.2009 Sb. v aktuálním znění (změna: č. 100/2010 Sb., č. 424/2010 Sb., č. 263/2011 Sb. nabyla účinnosti 29. 11. 2011)

ROB (§ 18)

Údaje vedené v registru obyvatel

ROS (§ 26)

Údaje vedené v registru osob

RPP (§ 50, 51,52)

Údaje vedené v registru práv a povinností

§ 51

Referenční údaje o agendách orgánů veřejné moci

§ 52

Referenční údaje o právech a povinnostech osob

RÚIAN (§ 38)

§ 38

Referenční údaje



Požadavky na formulářové rozhraní od 1.7.2012



- **Papírová forma**
 - jsou vyžadovány základní identifikační údaje občana (jméno, příjmení, adresa trvalého pobytu, rok a místo narození)
 - ostatní referenční údaje si musí OVM dotáhnout ze ZR
- **Elektronická forma**
 - typicky podání přes datovou schránku
 - optimálně je požadována autentifikace přes datovou schránku - základní identifikační údaje jsou automaticky doplněny z ISDS (ISDS ready formuláře)
- **Formulářové rozhraní:**
 - by mělo mít jedno rozhraní pro obě formy podání
 - pro elektronické formuláře je nutné, aby nevyžadovaly vyplňování základních identifikačních údajů (to nesplňují statické formuláře zveřejněné např. ve formátu DOC!)
 - musí být podle zákona publikované na PVS podle §6f zákona č. 365/2000 Sb. o informačních systémech veřejné správy a §54 odst 1 písm n) zákona 111/2009 Sb. O základních registrech



Podrobnější údaje naleznete na www.praha13.cz

