



Budujeme důstojné vztahy lidí  
s moderním státem

# Úvodní slovo

**Mgr., Ing. František Steiner Ph.D.,**  
náměstek ministra spravedlnosti

**Mgr. Zdeněk Zajíček**  
náměstek ministra vnitra

# Elektronická justice

Mgr. Jiří Kohoutek



Budujeme důstojné vztahy lidí s moderním státem

# POJEM ELEKTRONICKÉ JUSTICE

- **Pod pojmem Elektronická justice**

se rozumí využití informačních technologií v prostředí justice, především pak **zavedení elektronické formy komunikace**,  
*(tj. výměny a zpracování informací mezi subjekty, nacházejícími se v prostředí justice nebo vstupujícími do interakce zvenčí resortu (účastníci řízení, jiné orgány veřejné moci)).*

- **Zadáním elektronizace justice**

je zajistit možnost vést **většinu agendy v resortu justice v elektronické podobě** do roku 2012, za současného umožnění bezpečného přístupu oprávněné osoby do spisu.

*Souběžně s tímto hlavním zadáním budou realizovány další sekundární úkoly, jejichž úlohou je podpora primárního cíle projektu. Jejich záměrem je vybudovat v resortu justice podmínky pro zajištění fungování e-justice jako celku.*

# PREMISY ELEKTRONICKÉ JUSTICE

<b>Univerzálnost</b>	Využití elektronických systémů by mělo být na celou agendu justice v rámci celé organizační struktury.
<b>Stabilita</b>	Elektronická justice musí vykazovat stabilitu v čase jak v procesní rovině, technické, tak i při uchovávání dat.
<b>Jednotnost</b>	V rámci celé agendy e-justice musí být jednotný systém zaručující plynulost výměny dat – jednak v rámci e-justice, ale i vně.
<b>Důvěryhodnost</b>	Stabilita, jednotnost, bezpečnost a procesní předvídatelnost se bude spolupodílet na celospolečenském hodnocení systému jako celku a jeho přijetí v aplikační praxi.
<b>Bezpečnost</b>	Míra zabezpečení a ochrany dat spolu s procesy je základním předpokladem pro využití e-justice, a to s ohledem na podstatu dat v agendě justice/trestní řízení, obchodní spory/.
<b>Kompatibilita</b>	Veškeré systémy v rámci e-justice musí být schopny bez problémů komunikovat s ostatními systémy eGovernmentu, ale i dalšími obecně používanými systémy, a to i v průběhu času. Systémy by mely být postavena na standardech, které jsou garantovány standardizačními agenturami a autoritami.

# CÍLE ELEKTRONICKÉ JUSTICE

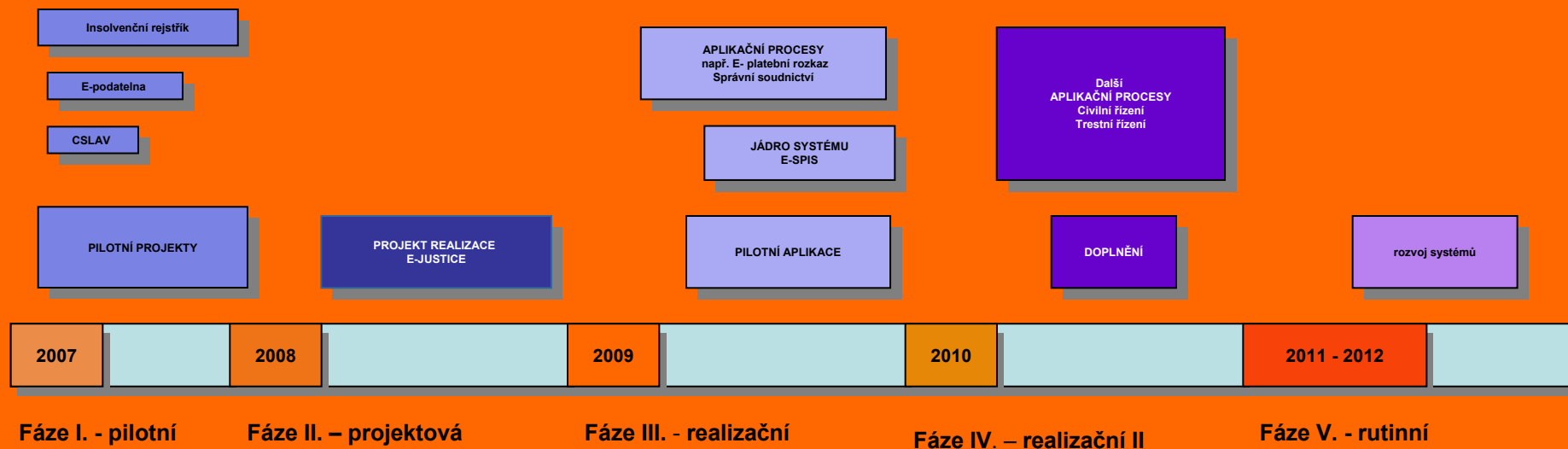
## Primárním cílem je zvýšení celkové efektivity systému justice

(především z hlediska rychlosti, celkové procesní ekonomie a ergonomie).

### Další cíle:

- **Zlepšení přístupu k soudům** (díky jednoduché a levné dálkové komunikaci soudů se stranami)
- **Snížení celkových procesních nákladů** (především díky snížení transakčních nákladů stran)
- **Vyšší transparentnost rozhodovacích procesů** (vyšší míra kontroly stran i veřejnosti, která podle zkušeností dlouhodobě vede ke zkvalitnění rozhodovacích procesů a v konečném důsledku ke zvýšení obecné důvěry v soudnictví a nižšímu nápadu opravných prostředků)
- **Kvalitnější informační servis pro soudy** (okamžitá dostupnost veškerých potřebných informací, okamžitá výměna dat a v konečném důsledku úplná kontrola soudce nad kauzou)
- **Kvalitnější informační servis pro strany** (strany mohou na dálku v reálném čase čerpat informace o aktuálním stavu vlastních kauz ale též doplňující informace o procesních právech, možnostech postupu apod., což usnadní jejich orientaci a zjednoduší jejich následnou komunikaci se soudem)
- **Možnost zavedení nových efektivnějších procesních postupů** (např. audiovizuální záznamy z jednání, elektronické doručování stranám, distanční provádění důkazů, apod.)
- **Zvýšení bezpečnosti** (elektronický spis lze lépe chránit před poškozením, neautorizovaným přístupem, ztrátou, apod.).

# FÁZE ELEKTRONIZACE JUSTICE



# FÁZE ELEKTRONIZACE JUSTICE

	OBDOBÍ	ZÁKLADNÍ ČINNOSTI	VÝSTUPY
<b>FÁZE I. PILOTNÍ</b>	<b>2006 -2007</b>	Hlavním cílem je otestovat způsoby realizace elektronizace na některých pilotních projektech. Současně zajistit již některé aplikace pro justici. Otestovat možnosti infrastruktury. Testování komunikace a spolupodílení se na projektech v rámci resortu justice a ostatní státní správě.	Pilotní aplikace, analytické poznatky ohledně řízení projektů, možností infrastruktury a další.
<b>FÁZE II. PROJEKTOVÁ</b>	<b>2008 - I. polol. 2009</b>	Na základě zkušeností a poznatků z fáze I. jsou definovány požadavky a stanovena strategie dalšího postupu. Je vytvořen precizní projekt celého procesu realizace projektu elektronické justice. Jsou zahájeny přípravy některých pilotních aplikací. Dokončují se některé projekty z první fáze a dochází k jejich rozvoji.	Projekt elektronizace justice, některé procesní analýzy, zadání jednotlivých projektů. Dokončení některých aplikací.
<b>FÁZE III. REALIZAČNÍ</b>	<b>2009-2012</b>	Na základě komplexního projektu jsou produkovány pilotní aplikace, převážně jádro systému.	Dokončení některých aplikací, dle projektu.
<b>FÁZE V. RUTINNÍ</b>	<b>2012 a více</b>	Většina agendy justice využívá elektronických aplikací. Definují se další rozvoje funkcionalit.	Dokončení některých aplikací, dle projektu. Rozvoj již dodaných aplikací.



# PROJEKTY ELEKTRONICKÉ JUSTICE

Z hlediska projektového řízení je nezbytné ohraničit výčet projektů a jejich obsah tak, aby pokryly shora definovaný cílový stav – tj. e-justici. Vzhledem k dosavadnímu vývoji a postupu jednotlivých prací, dále pak s přihlédnutím k procesům a možnostem finančního zajištění procesů elektronizace justice, je možné z projektového hlediska definovat cílový stav elektronizace justice jako soubor tří skupin projektů:

- **PROJEKTY do roku 2007**

soubor projektů, které byly ke konci roku 2007 realizovány do rutinního nebo zkušebního provozu (např. ISIR, podatelny, ISAS a další). U těchto projektů se předpokládá jejich vývoj a údržba v rámci dalšího provozu.

- **PROJEKTY roku 2008**

soubor projektů, které budou realizovány do konce roku 2008 do rutinního nebo zkušebního provozu. U těchto projektů se předpokládá jejich vývoj a údržba v rámci dalšího provozu.

- **PROJEKTY by-and-by**

soubor projektů, který je vymezen v rámci projektů IOP a současně by měl být schválen vládou v rámci předkládaných materiálů (IOP – MV a Informace o eJustici- MSp).

**Jejich dokončením by měl být realizován cílový stav eJustice, alespoň na základní úrovni.**  
(Pochopitelně se předpokládá další rozvoj a úprava systémů v následujícím období.)

# PROJEKTY roku 2007

**insolvenční rejstřík**

V insolvenčním rejstříku lze vyhledat pouze dužníky, pro kterým bylo zahájeno insolvenční řízení po 1. lednu 2006.  
Dužníky, pro kterým bylo zahájeno konkursní či vyrovnací řízení před 1. lednem 2006, lze vyhledat v [Evidenci úpadků](#)

Příjmení a jméno:

Jméno fyzické osoby:

IČ:

Datum narzení:

Roční číslo fyzické osoby:

Obec:

Spisová značka vedená u:

Stav řízení:

v období od:  do:

aktuální řízení  ukončená řízení

Adresa:

v období od:  do:

Příjmení insolvenčního správce:

Max. počet zobrazených položek:  50  100  200

Údaje o rejstříku • Kontakt • Obchodní rejstřík • Seznam insolvenčních správců • Evidence údajů o cizozemském rozhodnutí • Formuláře • Návrhová

# PROJEKTY roku 2007

verze aplikace 2.402  verze aplikace 2.402

Obchodní rejstřík a Sbirka listin  
Ministerstvo spravedlnosti České republiky

Údaje platné ke dni 04.04.2008, 6:00

---

ZADĚJTE PODMĚNKY PRO VYBĚR OSOBY

Příjmení (nutno zadat přesně)	Jméno
<input type="text"/>	<input type="text"/>
Rodné číslo:	Angažmá:
<input type="text"/> / <input type="text"/>	<input type="text"/>


Způsob hledání:  rychleji  pomaleji - viz [podrobnosti](#)  
Vypis osoby:  jen platných  platných i neplatných  
Max. počet zobrazených položek:  50  200  500

---

Obec:	Subjekt veden u
<input type="text"/>	<input type="text"/>

---

[Jak na to?](#) [Podmínky poskytnutí](#) [Režimové změny](#) [Evidenční úpravy](#)  
[Obchodní rejstřík podle firmy](#) [Obchodní rejstřík podle zapsaných osob a podniků](#)  
[Portál pro podnikatele: BusinessInfo.cz](#) [Průvodce: Jak založit firmu / společnost](#)  
[Informační místa pro podnikatele](#)  
[Datašlágr vzorů podání obchodnímu a jiným rejstříkům](#)

e - podatelna

**Nové podání**  
Ověřené informace - obecné pokyny  
1.krok - úvodní a úvodní podání  
2.krok - upřesnění obsahu (šerhabau) podání  
3.krok - přílohy podání  
4.krok - vyplnění podání  
5.krok - přílohy k podání  
6.krok - poselství z obžalobní

Informace - přehled podání  
Uživatelská příručka

[www.justice.cz](http://www.justice.cz)

Verze aplikace v1.3.5  
Aplikace je optimalizována pro rozlišení 1280x1024 a 1024x768  
Podporovanými prohlížeči jsou IE 6.0 a vyšší nebo Mozilla Firefox 2.0 a vyšší.

Ministerstvo spravedlnosti  
České republiky

## Úvodní informace

Elektronická podatelna je určena pro uživatele disponující zaručeným kvalifikovaným elektronickým podpisem.

Elektronická podatelna akceptuje přílohy ve formátech pdf, rtf, xls, doc, txt (více zde). Maximální celková velikost všech příloh je omezena na 10MB.

V případě hromadných podání je nutné kontaktovat správu příslušného soudu.

V průběhu vyplňování podání je uživatel k dispozici interaktivní nápověda.


Po řádném doručení Vám přijde e-maíl s oznámením o převzetí zaslaných dat.

Aplikace je od 1.10.2007 v provozu pro soudy.

Nové podání

# PROJEKTY 2008

	PROJEKT	POPIS
1	<b>Projekt elektronické justice</b>	Vypracování komplexního projektu elektronické justice, který popíše jednotlivé fáze celého projektu.
2	<b>Obchodní rejstřík</b>	Další rozvoj rutinně provozovaného informačního systému, umožňujícího poskytování výpisů z evidence Obchodního rejstříku oprávněným osobám a organizacím. Příprava on-line formuláře (web formuláře i formuláře pro Filler602) pro veřejnost, který bude sloužit pro podání na provedení změny v zápise (včetně možnosti připojení příloh). Příprava podepsaného výstupu v XML formátu pro uživatele sítě Internetu.
3	<b>Insolvenční rejstřík</b>	Rozvoj funkcionalit aplikace zprovozněné již od 1.1.2008. Validace, zjednodušené vyhledávání a stahování informací
4	<b>Úřední deska</b>	Zveřejnění informací stanovených zákonem v elektronické podobě. Zpočátku souběžné zveřejňování informací jak v elektronické podobě, tak i vyvěšování v papírové podobě na úřední desky, později preferována elektronická podoba.
5	<b>Zajištění plného provozu systému CSLAV</b>	Zpracování analytické a prezentační části systému. Zajištění podmínek pro zpracování operativních manažerských pohledů.
6	<b>Elektronický platební rozkaz fáze I.</b>	Příprava a realizace základních funkcionalit včetně přechodu na rutinní provoz.
7	<b>infoSoud-zprovoznění aplikace pro veřejnost</b>	Po zadání příslušného jednacího čísla možnost sledování soudních jednání probíhajících u všech soudů. Efektivní nástroj především pro účastníky soudního řízení.
8	<i>Úprava systémů v souvislosti se změnou exekučního řádu</i>	Zadání nebylo dosud definováno.




**informace okresních soudů  
o průběhu řízení**

- **Informace o řízení**  
Informace o průběhu řízení, Průběh událostí, Inzerce zastupitelů v průběhu řízení ve formě přehledné tabulky a zjednodušený obsahem
- **Neúspěšná dotaz**
- **Vyvážená osada**

**Titulka**

[www.usoud.cz](http://www.usoud.cz)



**Výběr soudu**


**Krajský soud**

**Okresní soud**

**Spisová značka**

Vypíšte údaje nutné pro vyřízení řízení, do kterého chcete zahájit. Nejprve vyberte okresní soud, který řízení řeší. K tomu použijte seznam **Okresní soud**. Seznam obsahuje všechny okresní soudy v České republice. Pokud nejprve vyberete kraj v seznamu **Kraj**, bude seznam okresních soudů omezen pouze na organizace příslušné k tomuto kraji.

Dále vyplíte **spisovou značku** řízení. Spisovou značku najdete na všech dokumentech, které jste od soudu obdrželi v souvislosti s řízením. Má čtyř část: číslo senátu (xřizý číselný údaj), druh věro (čís "T", "C", "P" a "R", "D", "E", "Rc"), běžné číslo (číslový údaj) a se šestičíslem ročník (číslový údaj). Jednotlivé části spisové značky mohou, ale nemusí, být pořízeny mezerami. Způsob **31213/2006** znamená číslo 31 213 / 2006. Do polí pro spisovou značku postupně vyplíte číslo senátu 3, druh věro T, běžné číslo 213 a ročník 2006.

Tiskáním  poberte průběh řízení.

**Titulka**



# PROJEKTY BY-AND-BY

Č.	PROJEKT
1.	Vytvoření Portálu justice v návaznosti na Portál veřejné správy a agendové portály včetně zajištění komplexní informovanosti pro občana o stavu agendy justice
2.	Úprava úřední desky resortu v návaznosti na Portál veřejné správy a agendové portály
3.	Elektronický oběh dokumentů v oblasti justice a sjednocení postupů digitalizace procesů v justici včetně vazby na e-government
4.	Optimalizace organizace práce soudů včetně eDohledového systému a nahrávání soudního jednání
5.	Úprava informačních systémů justice včetně statistických systémů v návaznosti na zavedení eGovernmentu v ČR
6.	Obchodní rejstřík - modernizace a napojení na základní registry a registry EU
7.	Zavedení Elektronického trestního řízení
8.	Zavedení Elektronického správního řízení
9.	Insolvenční rejstřík - optimalizace a vazba na evropské registry a základní registry veřejné správy
10.	Elektronické soudní řízení (trestní řízení, civilní řízení, soudní řízení správní, elektronický platební rozkaz a další)
11.	Zabezpečení důvěryhodné výpočetní základny justice včetně vybudování bezpečného úložiště dat, serverového centra a jednotného zálohovacího systému
12.	Vybudování komunikační infrastruktury justice jako součást jednotné komunikační struktury veřejné správy

*Výsledné řešení elektronické justice nesmí být kompromisem mezi požadavky justičního systému a technickými možnostmi, ale musí se jednat o úplnou realizaci justičních procedur minimálně v jejich současné kvalitě prostřednictvím informačních a komunikačních technologií.*



# InfoSoud

Ing. Petr Koucký



Budujeme důstojné vztahy lidí s moderním státem

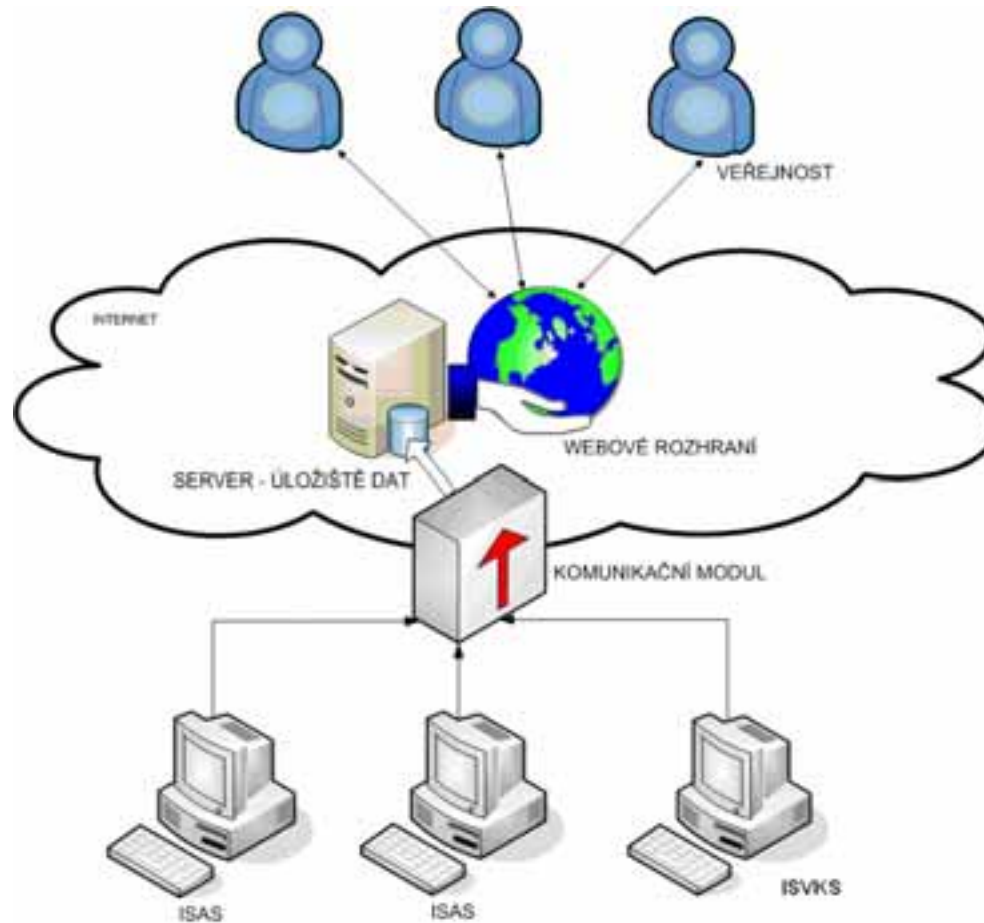
## infoSoud přehledná informace o stadiu vývoje Vašeho soudního případu

- komfortně, přímo z Vašeho počítače
- přístup přes portál eJustice
- historie spisu i aktuální údaje o řízení
- přínosné hlavně pro účastníky řízení

## Cíle projektu:

- Umožnit veřejnosti nahlédnutí do průběhu řízení na libovolném soudu.
- Umožnit komunikaci s veřejností prostřednictvím sítě internetu.
- Umožnit účastníkům řízení sledovat postupy při vyřizování dané věci.
- Zobrazovat nápovědu obsahující vysvětlení použitých pojmů.

## Struktura komunikace mezi systémy



## Zobrazované údaje:

- spisová značka
- organizace, které spis náleží
- seznam stavů věci
- seznam jednání ve věci

## Zobrazované stavy:

- zahájení řízení
- úkon ve věci
- vydáno procesní rozhodnutí ve věci (nemeritorní)
- vydáno meritorní rozhodnutí
- podán opravný prostředek k rozhodnutí ze dne
- odesláno nadřízenému soudu
- vráceno z nadřízeného soudu
- přerušování řízení
- pravomocné ukončení věci

# infoSoud - ukázka aplikace



informace okresních soudů  
o průběhu řízení

- Informace o řízení**  
 Informace o průběhu řízení, Přehled událostí, které nastaly v průběhu řízení ve formě přehledné tabulky a podrobného zobrazení
- Nejčastější dotazy**
- Vysvětlení pojmů**

Přihlásit

[www.iustice.cz](http://www.iustice.cz)



### Výběr soudu

Krajský soud

Okresní soud

Spisová značka

   /  

Vypíšte údaje nutné pro vyhledání řízení, do kterého chcete nahlížet. Nejprve vyberte okresní soud, který **soud**. Seznam obsahuje všechny okresní soudy v České republice. Pokud nejprve vyberete kraj v seznamu pouze na organizace příslušné k tomuto kraji.

Dále vyplňte **spisovou značku** řízení. Spisovou značku najdete na všech dokumentech, které jste od soudu dostali: číslo senátu (vždy číselný údaj), druh věci (text "T", "C", "P a Ne", "D", "E", "Ne"), běžné číslo (číselná část). Jednotlivé části spisové značky mohou, ale nemusí, být odděleny mezerami. Zápis **2T213/2006** znamená spisovou značku postupně vepíšete číslo senátu 2, druh věci T, běžné číslo 213 a ročník 2006.

Tlačítkem  zobrazíte průběh řízení.

[Nápověda](#)

# **Spuštění ostrého provozu aplikace**



**právě dnes na [www.justice.cz](http://www.justice.cz)**

# Obchodní rejstřík

RNDr. Jaroslav Martaus



Budujeme důstojné vztahy lidí s moderním státem



- **Postavení obchodního rejstříku**
- **Hlavní změny**
  - Vydávání výpisů dle zákona č. 365/2000 Sb.
  - Lhůty pro zápis dle zákona č. 99/1963 Sb., o.s.ř.

- **Zpracování nových návrhů - formuláře**
- **Vydávání výpisů**
  - Výpisy na rejstříkových soudech
  - Výpisy externího subjektu
  - Výpisy na Internetu
- **Sbírka listin**
  - Příjem nových dokumentů
  - Zpracování dřívějších dokumentů

## ▪ Výpisy – internetová aplikace

- Od 15.9.1997 – více než 175 000 000 výpisů
- Měsíční průměr 3 000 000 výpisů
- Denní návštěvnost – 45 000 uživatelů (dle IP)
- Rychlost generování výpisů

## ▪ Sbírka listin

- Měsíčně poskytováno průměrně 650 000 obrazů
- Celkové počty dokumentů (2 660 000, z toho skenováno 825 000 – 31% PDF 260 000 – 10%)

# Zlepšení způsobu podávání návrhů

- Formuláře a současná právní úprava
- Zlepšení funkcionality formulářů
  - WWW formuláře
  - Off – line formuláře
- Cíl: zjednodušit komunikaci s rejstříkovými soudy

## Poskytování výpisů ve formátu XML

- Výhodné zejména pro „velké“ odběratele
- Možnost „spojování“ aplikací

## Poskytování výpisů ve formátu PDF

- Přidání zaručeného elektronického podpisu
- Podpis systémovou značkou
- Využití zejména u bank a orgánů státní správy a samosprávy

# Propojení Obchodního rejstříku

- EBR – cíle a možnosti projektu
- Insolvenční rejstřík
- Registr živnostenského podnikání

# Insolvenční rejstřík

Mgr. Petr Forejt



Budujeme důstojné vztahy lidí s moderním státem



# INSOLVENČNÍ REJSTŘÍK

## - pilíř reformy insolvenčního práva

Insolvenční rejstřík - prostředek pro zajištění

- publicity insolvenčního řízení
- transparentnosti insolvenčního řízení
- veřejné kontroly insolvenčního řízení
- rychlosti insolvenčního řízení

## Základní informace

- informační systém veřejné správy, jehož správcem je Ministerstvo spravedlnosti
- v provozu od 1. ledna 2008
- zákonné zakotvení:
  - a) zák. č. 182/2006 Sb., insolvenční zákon
  - b) zák. č. 312/2006 Sb., o insolvenčních správcích
- informační systém přístupný veškeré veřejnosti
- údaje o dlužníku a jeho spise zneprístupněny po 5ti letech od skončení řízení
- nelze ztotožňovat s centrální evidencí úpadců

# Obsah insolvenčního rejstříku

## Základní

1. insolvenční spisy
2. seznam dlužníků
3. seznam insolvenčních správců

## Doplňující

1. evidence údajů o cizozemských rozhodnutích
2. formuláře pro insolvenční řízení

## Insolvenční spisy

Zveřejňují se:

- rozhodnutí insolvenčního soudu vydaná v insolvenčním řízení (včetně incidenčních sporů),
- veškerá podání vkládaná do spisu vedeného insolvenčním soudem ohledně dlužníka
- další informace, o kterých tak stanoví insolvenční zákon.

Nezveřejňují se:

- písemnosti podléhající utajení
- některé osobní údaje

Historie insolvenčního řízení

Oddíl A - Řízení do úpadku

Oddíl B - Řízení po úpadku

Oddíl C - Incidenční spory

Oddíl D - Ostatní

Oddíl P - Přihlášky

	Okamžik zveřejnění		Popis	Dokument
1.	29.01.2008	10:51	Návrh - přílohy	<a href="#">plný text (1854 kB)</a>
2.	31.01.2008	12:36	Návrh - přílohy	<a href="#">plný text (1358 kB)</a>
3.	15.02.2008	14:46	Návrh - doplnění návrhu	<a href="#">plný text (2162 kB)</a>
4.	15.02.2008	14:57	Dotaz	<a href="#">plný text (233 kB)</a>
5.	18.02.2008	10:31	Právní moc	není k dispozici
5.	03.03.2008	11:43	Záznam o mylném zařazení	<a href="#">plný text (85 kB)</a>
6.	03.03.2008	12:07	Zpráva IS o stavu řízení	<a href="#">plný text (606 kB)</a>
7.	03.03.2008	14:49	Soupis majetkové podstaty	<a href="#">plný text (1280 kB)</a>
8.	03.03.2008	15:02	Seznam přihlášených pohledávek	<a href="#">plný text (7038 kB)</a>
9.	04.03.2008	13:19	Sdělení	<a href="#">plný text (587 kB)</a>
10.	06.03.2008	13:02	Seznam přihlášených pohledávek	<a href="#">plný text (884 kB)</a>
11.	07.03.2008	07:00	Omluva	<a href="#">plný text (292 kB)</a>
12.	10.03.2008	14:36	Protokol o jednání	<a href="#">plný text (113 kB)</a>
13.	10.03.2008	14:38	Prezenční listina	<a href="#">plný text (830 kB)</a>
14.	10.03.2008	14:56	Seznam přihlášených pohledávek	<a href="#">plný text (6097 kB)</a>
15.	20.03.2008	10:23	Usnesení o schválení oddlužení plněním splátkového kalendáře	<a href="#">plný text (114 kB)</a>
16.	27.03.2008	15:00	Sdělení věřitele	<a href="#">plný text (498 kB)</a>
17.	01.04.2008	06:57	Sdělení	<a href="#">plný text (1255 kB)</a>
18.	02.04.2008	08:49	Sdělení	<a href="#">plný text (189 kB)</a>

Rozšířené zobrazení

## Seznam dlužníků

Ze zákona zveřejňovány tyto informace:

- dlužník: fyzická osoba

jméno, příjmení, bydliště, rodné číslo, a nemá-li rodné číslo, datum narození, sídlo podle zvláštního právního předpisu

- dlužník: fyzická osoba-podnikatel dále

dodatek odlišující firmu, používá-li jej při svém podnikání, místo podnikání, jestliže se liší od bydliště, identifikační číslo.

- dlužník: právnická osoba

obchodní firma/název, sídlo, identifikační číslo.

## Seznam insolvenčních správců

Ze zákona zveřejňovány tyto informace:

- údaj identifikující insolvenčního správce,
- údaj o vzniku práva vykonávat činnost insolvenčního správce,
- údaj o pozastavení práva vykonávat činnost insolvenčního správce,
- údaj o zániku práva vykonávat činnost insolvenčního správce

## Získávání údajů z insolvenčního rejstříku

- a) web. rozhraní ([isir.justice.cz](http://isir.justice.cz))
- b) web. služba





V insolvenčním rejstříku lze vyhledat pouze dlužníky, pro kterým bylo zahájeno insolvenční řízení po 1. lednu 2006.  
 Dlužníky, pro kterým bylo zahájeno konkursní či vyrovnací řízení před 1. lednem 2006, lze vyhledat v [Evidenci úpadků](#)

Příjmení a jméno fyzické osoby  
 Jméno fyzické osoby  
 IČ  
 Datum narození  
 Rodné číslo fyzické osoby  
 Obec

Spisová značka  
 vědecká

Stav řízení  
 v období od do  
 Aktuální řízení  Aktuální i ukončená řízení

Adresa  
 v období od do

Příjmení insolvenčního správce

Max. počet zobrazených položek  50  100  200

[Potvrzení výběru](#) [Vyčistit formulář](#)

## Role insolvenčního rejstříku v řízení

- účinky zahájení řízení (§ 109)
- doručování (§ 71 a násl.)
- opětovné doručení vyhláškou (§ 80)
- účinnost rozhodnutí (§ 89)

## Dopady insolvenčního rejstříku na veřejnost

- Zahájení insolvenčního řízení samo o sobě nemá dehonestující účinky
- Spjaté zejména s publicitou řízení, např.
  - a) možnost přihlásit pohledávky již od zahájení řízení
  - b) povinnost plnit správci/předběžnému správci

Dotazy:

[isirdotazy@mzp.justice.cz](mailto:isirdotazy@mzp.justice.cz)

**Děkujeme za pozornost**